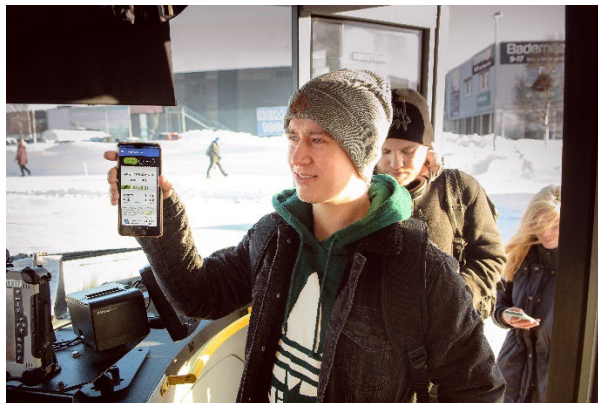


## Reduserte billettpriser

<b>Satsingsområde</b>	Kollektiv
<b>Tiltaksområde</b>	Kollektiv
<b>Byområde</b>	Hele byområdet
<b>Vegeier</b>	i/a
<b>Byggherre</b>	TFFK
<b>Prop. 99S</b>	Prioritet nr.01



### Formålet med prosjektet

Mål for prosjektet er økt bruk av kollektiv på bekostning av personbiltransport. Prosjektet finansieres gjennom Belønningsordningen. Formålet med Belønningsordningen er å stimulere til bedre fremkommelighet, miljø og helse i storbyområdene ved å dempe veksten i personbiltransporten og øke antallet kollektivtransportreiser på bekostning av reiser med personbil.

### Beskrivelse av tiltaket og tiltakets omfang

Årlig tildeling av statlige midler øremerket reduserte billettpriser bidrar til subsidiering av priser på enkeltbilletter utenfor-rush, samt subsidiering av periodebilletter, i Tromsø kommune. Dette bidrar til økt konkurransedyktighet for buss sett opp mot bruk av privatbil. Reduserte billettpriser utenfor-rush skal bidra til å stimulere til reiser utenom rushtid for de som har mulighet til det, og dermed redusere trengsel om bord. Periodebilletter subsidieres med ca. 30 %. Enkeltbillett utenfor-rush subsidieres ca. 50 %.

## Måloppnåelse

### Primærkriterier

Prosjektet legger bedre til rette for økt attraktivitet for bussen som transportmiddel i byområdet.

### Støttekriterier

Økt bruk av kollektiv på bekostning av personbiltransport vil gi positiv effekt på luftforurensing og miljøvennlig byutvikling.

### Prosjektets forhold til øvrig mål og planverk

Prosjektet er i tråd med Tromsø sin strategi for kollektiv, og kommunens arbeid med miljø og klima.

### Prosjektets forhold til øvrige fag / satsingsområder

Prosjektet er i tråd med bypakkens satsing på et attraktivt og miljøvennlig busstilbud gjennom "Infrastruktur Elbuss", samt gjennom bypakkens øvrige satsing på å styrke attraktivitet til buss gjennom "Reduserte flaskehals", "Bedre holdeplasser", og nye bussterminaler i Giæverbukta og i sentrum.

## Disponible midler

Har prosjektet en styringsramme?	Nei
Styringsmål (beløp)	185 mill.kr
Styringsmål (kroneverdi)	2021-kroner
Er tallene inkludert mva?	Ja

### Finansieringskilder total kostnad i 2021-kr

Kostnad 2021-kr	BEL	Bom-penger	Drivstoffs-avgift	TK egenandel	TFFK egenandel	MVA refusjon	Statlige midler
185	185						

### Handlingsprogram i estimerte 2023-kr

Total kostnad	Forbruk pr 31.12.22	Budsjett 2023	Budsjett 2024	Budsjett 2025	Budsjett 2026	Restbehov etter 2026	Annen finansiering
195	41,5	24,9	24,9	24,9	24,9	53,9	12,6*

\*Prosjektet medfinansieres av tidligere års ubrukte øremerkede midler på 12,6 mill.kr

<b>Kostnadsoverslag utarbeidet</b>	I/a
<b>Reguleringsplan til grunn</b>	I/a
<b>Hvilken metodikk er benyttet</b>	I/a
<b>Usikkerhet i kostnadsoverslag</b>	Det er usikkerhet rundt forventet vekst i antall reisende, og tilhørende påvirkning på total kostnad for subsidieringen.
<b>Usikkerhetsavsetning</b>	
<b>Er prosjektet vurdert av byggherre?</b>	I/a
<b>Prosjektet som del av helhet</b>	Innretning av subsidiering evalueres fortløpende, og vurderes opp mot endring i reisevaner.

## Plan og gjennomføring

Forprosjekt		Planfase		Prosjektering		Byggefase		Ferdig
Start	Slutt	Start	Slutt	Start	Slutt	Start	Slutt	
						2020*	2029*	

### Utdypning

Billettprisene har vært subsidiert siden juni 2020. Belønningsordningen er estimert gjennom bypakken ut 2029. En eventuell byvekstavtale vil kunne påvirke nivå og varighet på tilgjengelige belønningsmidler.

<b>Planstatus</b>	Gjennomføring
<b>Planstatus utdypning</b>	Årlig tildeling av øremerkede midler
<b>Status grunnerv</b>	I/a
<b>Forberedende arbeider</b>	
<b>Forberedende arbeider utdypning</b>	

## Trafikksikker skolevei

<b>Satsingsområde</b>	Trafikksikkerhet
<b>Tiltaksområde</b>	Gange, trafikksikkerhet
<b>Byområde</b>	Hele byområdet
<b>Vegeier</b>	TK / (TFFK)
<b>Byggherre</b>	TK
<b>Prop. 99S</b>	Prioritet nr.02



### Formålet med prosjektet

Målet er å gjøre det enkelt for alle skolebarn å gå eller sykle til skolen. I tillegg vil man unngå biltrafikk rundt skolene.

### Beskrivelse av tiltaket og tiltakets omfang

Det er gjennomført en analyse av alle skoler innenfor byområdet i Tromsø i forhold til trafikksikker skoleveg. Analysen har prioritert tiltak ved skolene. Tiltak inkluderer utbedring / etablering / breddeutvidelse av gangveg og fortau, fotgjengerovergang, snuplass og parkering, fartsreducerende tiltak, belysning m.m. På bakgrunn av denne prioriteringen gjennomføres tiltakene innenfor sekkeposten, i tråd med budsjett. Universell utforming vektlegges.

## Måloppnåelse

### Primærkriterier

Tiltakene gir sikrere skoleveg for barn, noe som reduserer behovet for at de kjøres til skolen.

### Støttekriterier

Redusert behov for kjøring av skolebarn til skole bidrar til bedre folkehelse. Sikrere skoleveger bidrar også til større trafikksikkerhet for alle gående.

### Prosjektets forhold til øvrig mål og planverk

Prosjektet er i tråd med gåstrategi i Tromsø.

### Prosjektets forhold til øvrige fag / satsingsområder

Prosjektet er i tråd med trafikksikkerhetsplan fra 2016.

## Disponible midler

Har prosjektet en styringsramme?	Nei
Styringsmål (beløp)	315 mill.kr
Styringsmål (kroneverdi)	2021-kroner
Er tallene inkludert mva?	Ja

### Finansieringskilder total kostnad i 2021-kr

Kostnad 2021-kr	BEL	Bom-penger	Drivstoffs-avgift	TK egenandel	TFFK egenandel	MVA refusjon	Statlige midler
315		210		52		52	

### Handlingsprogram i estimerte 2023-kr

Total kostnad	Forbruk pr 31.12.22	Budsjett 2023	Budsjett 2024	Budsjett 2025	Budsjett 2026	Restbehov etter 2026	Annen finansiering
367	44,4	56,9	70	90	90	16	0

<b>Kostnadsoverslag utarbeidet</b>	Sekkepost, ikke kostnadsoverslag for summen
<b>Reguleringsplan til grunn</b>	Behov for regulering avhenger av deltiltak i sekkepost
<b>Hvilken metodikk er benyttet</b>	I/a
<b>Usikkerhet i kostnadsoverslag</b>	I/a
<b>Usikkerhetsavsetning</b>	Tiltak gjennomføres innenfor bevilget sum per år.
<b>Er prosjektet vurdert av byggherre?</b>	Nei
<b>Prosjektet som del av helhet</b>	

## Plan og gjennomføring

Forprosjekt		Planfase		Prosjektering		Byggefase		Ferdig
Start	Slutt	Start	Slutt	Start	Slutt	Start	Slutt	

### Utdypning

Sekkepost med tiltakslistene. Ulike tiltak følger ulike fremdriftsplaner.

<b>Planstatus</b>	Plan / Prosjektering / Byggefase / Ferdig
<b>Planstatus utdypning</b>	Sekkepost med flere deltiltak
<b>Status grunnerverv</b>	Ikke endelig avklart for alle tiltak
<b>Forberedende arbeider</b>	Utarbeidelse av tiltakslistene
<b>Forberedende arbeider utdypning</b>	Se tiltakslistene

## Tiltaksliste 2023

### Diamantvegen(sør)

- Bredeutvidelse fortau
- Oppgradert krysningspunkt
- 

### Nordøyvegen

- Bredeutvidelse av veg
- Reetablering av fortau
- Nye gatelys
- Nye krysningspunkt
- Oppgradering av eksisterende holdeplasser

### Kongsbakken

- Bredeutvidelse eksisterende fortau
- Oppstramming av kryss parkgt/kongsbakken

### Malmvegen (noe usikker grunnet erverv)

- Avslippsparkering og parkeringsplass

### Mortensnes skole, Maskinistvegen

- Fortau ned mot barnehage
- Etablere G/S fra Maskinistvegen og Gnistvegen til Mortensnes skole

### Mortensnes Skole, Barnehage

- Nytt fortau
- Utvidelse av parkeringsplass

### Bjerkaker Skole

- Etablere avslippsparkering

### Klimavegen

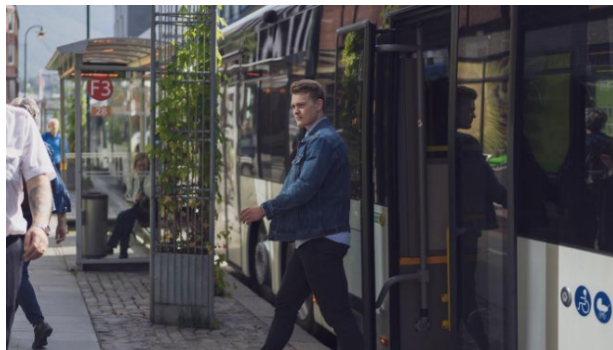
- Oppgradere snarveg mellom Olsgårdlia og Klimavegen
- 40 m nytt fortau

### Kløvervegen

- Etablere fortau
- Nytt krysningspunkt

## Økt driftstilskudd kollektiv

<b>Satsingsområde</b>	Kollektiv
<b>Tiltaksområde</b>	Kollektiv
<b>Byområde</b>	Hele byområdet
<b>Vegeier</b>	i/a
<b>Byggherre</b>	TFFK
<b>Prop. 99S</b>	Prioritet nr.03



### Formålet med prosjektet

Prosjektet legger bedre til rette for økt attraktivitet for bussen som transportmiddel i byområdet. Prosjektet finansieres gjennom Belønningsordningen. Formålet med Belønningsordningen er å stimulere til bedre fremkommelighet, miljø og helse i storbyområdene ved å dempe veksten i personbiltransporten og øke antallet kollektivtransportreiser på bekostning av reiser med personbil.

### Beskrivelse av tiltaket og tiltakets omfang

Tiltaket er å betrakte som forsterket innsats ut over et kvalitetsmessig og økonomisk forsvarlig basisnivå som fylket ville kunne oppretthold uten belønningsmidler, for å gjøre bruk av kollektiv mer konkurransedyktig vis a vis personbiltransport. Tiltakene følger av det forsterkede busstilbudet fra 2019, der man økte frekvensen på de største linjene, satte inn flere direktelinjer og avganger fra bydeler til UNN/UiT og satte inn flere tidligavganger (pysjamasbuss).

## Måloppnåelse

### Primærkriterier

Mål for prosjektet er økt bruk av kollektiv på bekostning av personbiltransport.

### Støttekriterier

Økt bruk av kollektiv på bekostning av personbiltransport vil gi bedre reisehverdag, økt trafiksikkerhet, bedre bomiljø, samt større fremkommelighet for næringstransport og utrykningskjøretøy.

### Prosjektets forhold til øvrig mål og planverk

Prosjektet er i tråd med Tromsø sin strategi for kollektiv, og kommunens arbeid med miljø og klima.

### Prosjektets forhold til øvrige fag / satsingsområder

Prosjektet er i tråd med bypakkens satsing på et attraktivt og miljøvennlig busstilbud gjennom "Infrastruktur Elbuss", samt gjennom bypakkens øvrige satsing på å styrke attraktivitet til buss gjennom "Reduserte flaskehals", "Bedre holdeplasser", og nye bussterminaler i Giæverbukta og i sentrum.

## Disponible midler

Har prosjektet en styringsramme?	Nei
Styringsmål (beløp)	568 mill.kr *
Styringsmål (kroneverdi)	2021-kroner
Er tallene inkludert mva?	Ja

\*Tiltaket fikk økte rammer fra 340 mill. 2021-kr til 568 mill. 2021-kr i 2022.

### Finansieringskilder total kostnad i 2021-kr

Kostnad 2021-kr	BEL	Bom-penger	Drivstoffs-avgift	TK egenandel	TFFK egenandel	MVA refusjon	Statlige midler
568	568						

### Handlingsprogram i estimerte 2023-kr

Total kostnad	Forbruk pr 31.12.22	Budsjett 2023	Budsjett 2024	Budsjett 2025	Budsjett 2026	Restbehov etter 2026	Annen finansiering
600	105,6	70,7	70,7	70,7	70,7	211,7*	

\*Restbehovet er beregnet ut 2029. Det er behov for medfinansiering av bybusstilbudet utover 2029.

<b>Kostnadsoverslag utarbeidet</b>	Estimat basert på mertilbud fra 2019
<b>Reguleringsplan til grunn</b>	I/a
<b>Hvilken metodikk er benyttet</b>	I/a
<b>Usikkerhet i kostnadsoverslag</b>	Det er usikkerhet rundt forventet vekst i antall reisende og endrede behov som følge av dette
<b>Usikkerhetsavsetning</b>	I/a
<b>Er prosjektet vurdert av byggherre?</b>	I/a
<b>Prosjektet som del av helhet</b>	Innretning av busstilbud evalueres og vurderes opp mot endrede reisevaner etter innføring av bompenger

## Plan og gjennomføring

Forprosjekt		Planfase		Prosjektering		Byggefase		Ferdig
Start	Slutt	Start	Slutt	Start	Slutt	Start	Slutt	
						2020*	2029*	

### Utdypning

Bybusstilbudet har vært subsidiert siden juni 2020. Belønningsordningen er estimert gjennom bypakken ut 2029. En eventuell byvekstavtale vil kunne påvirke nivå og varighet på tilgjengelige belønningsmidler.

<b>Planstatus</b>	Gjennomføring
<b>Planstatus utdypning</b>	Årlig tildeling av øremerkede midler
<b>Status grunnerverv</b>	I/a
<b>Forberedende arbeider</b>	
<b>Forberedende arbeider utdypning</b>	



## Dramsvegen

<b>Satsingsområde</b>	Trafikksikkerhet, trafikkflyt
<b>Tiltaksområde</b>	Sykkel, gange, kollektiv
<b>Byområde</b>	Sentrum - Breivika
<b>Vegeier</b>	TK
<b>Byggherre</b>	TK
<b>Prop. 99S</b>	Prioritet nr.04



### Formålet med prosjektet

Ved å tilrettelegge for ferdsel for fotgjengere og syklister på denne sentrale strekningen, vil man bygge opp under nullvekstmålet. Man vil også bedre trafikksikkerheten.

### Beskrivelse av tiltaket og tiltakets omfang

Dramsvegen er en av Tromsøs sentrale strekninger for syklende, der den knytter sentrum og sørdelen av Tromsøya til UNN/UiT. Strekningen trafikkeres av buss i begge retninger. Det har vært jobbet med å finne en løsning for sykkelveg med fortau samtidig som busstrafikken opprettholdes. Dette har vist seg vanskelig, grunnet smalt vegareal og bratt terreng. Det skal vurderes alternative løsninger for strekningen.

## Måloppnåelse

### Primærkriterier

Prosjektet skal tilrettelegge for hverdagsreiser til fots og med sykkel, samt ivareta en viktig strekning for reiser med buss.

### Støttekriterier

Prosjektet bidrar til økt trafikksikkerhet. Strekningen har per i dag en stor utfordring med trafikkflyt og fremkommelighet.

### Prosjektets forhold til øvrig mål og planverk

Strekningen er en viktig strekning for levering / henting / transport til barnehager, skoler og universitet, og er en viktig strekning for byutviklingen.

### Prosjektets forhold til øvrige fag / satsingsområder

Prosjektet er en viktig stekning for et sammenhengende sykkelnett i Tromsø.



## Disponible midler

Har prosjektet en styringsramme?	Nei
Styringsmål (beløp)	40 mill.kr
Styringsmål (kroneverdi)	2021-kroner
Er tallene inkludert mva?	Ja

### Finansieringskilder total kostnad i 2021-kr

Kostnad 2021-kr	BEL	Bom-penger	Drivstoffs-avgift	TK egenandel	TFFK egenandel	MVA refusjon	Statlige midler
40		26		7		7	

### Handlingsprogram i estimerte 2023-kr

Total kostnad	Forbruk pr 31.12.22	Budsjett 2023	Budsjett 2024	Budsjett 2025	Budsjett 2026	Restbehov etter 2026	Annen finansiering
47	0	(2) **	2	0	0	0	*

\* Flere av bypakkens investeringsprosjekter medfinansieres av utbyggerbidrag jamfør rekkefølgebestemmelser i tråd med reguleringsplan og utbyggingsavtaler. Utbyggerbidragene synliggjøres på det enkelte prosjekt etter hvert som prosjektet har et modenhetsnivå som detaljerer disse bidragene.

\*\* Prosjektet medfinansieres i 2023 av belønningsmidler fra tidligere års ubrukte midler.

<b>Kostnadsoverslag utarbeidet</b>	Anslag for full løsning (2019) som man har gått bort fra. Midlene dekker begrensede tiltak langs strekningen.
<b>Reguleringsplan til grunn</b>	Nei
<b>Hvilken metodikk er benyttet</b>	I/a
<b>Usikkerhet i kostnadsoverslag</b>	I/a
<b>Usikkerhetsavsetning</b>	Usikkerhet avhenger av valgt løsning for gjennomføring.
<b>Er prosjektet vurdert av byggherre?</b>	Nei
<b>Prosjektet som del av helhet</b>	Viktig strekning mellom sentrum og UiT/UNN

## Plan og gjennomføring

Forprosjekt		Planfase		Prosjektering		Byggefase		Ferdig
Start	Slutt	Start	Slutt	Start	Slutt	Start	Slutt	

### Utdypning

Prosjektet vurderes for alternative løsninger og skal til politisk behandling vår 2023.

<b>Planstatus</b>	Forprosjekt
<b>Planstatus utdypning</b>	Prosjektet skal til politisk behandling vår 2023
<b>Status grunnerv</b>	Ikke avklart, avhenger av valgt løsning
<b>Forberedende arbeider</b>	
<b>Forberedende arbeider utdypning</b>	

## Stakkevollvegen - Skattøravegen

<b>Satsingsområde</b>	Trafikkflyt, næring, bomiljø
<b>Tiltaksområde</b>	Kollektiv, gange, sykkel og trafiksikkerhet
<b>Byområde</b>	Gimle, Skattøra, Stakkevollan
<b>Vegeier</b>	TFFK og TK
<b>Byggherre</b>	TFFK
<b>Prop. 99S</b>	Prioritet nr.5



### Formålet med prosjektet

Prosjektet skal legge til rette for buss, gående og syklistere for ansatte/brukere og beboere i området, samt redusere støv og støyplager. Bedre fremkommelighet for næringstransport, samt legge til rette for næringsutvikling i området.

### Beskrivelse av tiltaket og tiltakets omfang

Prosjektet omfatter bygging av om lag 0,7 km ny hovedveg (fv. 7772) mellom Gimlevegen og Nordøyvegen, øst for dagens veg. Stakkevollvegen, som den nye vegen skal avlaste, skal rustes opp og legges til rette for kollektivtransport, syklende og gående. Dette vil gi bedre framkommelighet for alle trafikantgrupper. Prosjektet reduserer støy- og støvulempene for nærliggende boligbebyggelse, samtidig som det legger til rette for næringsutvikling i området.

## Måloppnåelse

### Primærkriterier

Prosjektet skal bidra til nullvekst i personbiltrafikk gjennom til rettelegging for gående, syklende og kollektivtransport. Prosjektet bidrar til bedre forhold for næringstransport og spesielt tungtransport, og forbedrer trafikkflyt og trafiksikkerhet for alle trafikantgrupper.

### Støttekriterier

Bedring av bokvalitet gjennom omlegging av hovedtrafikk i området, samt støy- og støvskjerming. Tilrettelegging for næringsvirksomhet.

### Prosjektets forhold til øvrig mål og planverk

Prosjektet er i tråd med kollektivstrategi, gåstrategi og sykkelstrategi for Tromsø. Prosjektet sammenfaller med kommunens arbeid med oppgradering av anlegg for vann, avløp og overvann i området. Dagens fylkesvei skal omklassifiseres til kommunal vei når den nye fylkesveien er ferdig utbygd.

### Prosjektets forhold til øvrige fag / satsingsområder

Prosjektet er i tråd med kommunens arbeid med utvikling av bokvalitet i bydel Stakkevollan, og til rettelegging for næringsvirksomhet på Skattøra.

## Disponible midler

Har prosjektet en styringsramme?	Ja
Styringsmål (beløp)	200 mill.kr
Styringsmål (kroneverdi)	2021-kroner
Er tallene inkludert mva?	Ja

### Finansieringskilder total kostnad i 2021-kr

Kostnad 2021-kr	BEL	Bom-penger	Drivstoffs-avgift	TK egenandel	TFFK egenandel	MVA refusjon	Statlige midler
200		157		19	19	38	

### Handlingsprogram i estimerte 2023-kr

Total kostnad	Forbruk pr 31.12.22	Budsjett 2023	Budsjett 2024	Budsjett 2025	Budsjett 2026	Restbehov etter 2026	Annen finansiering
233	3	50	100	60	20	0	*

\*Flere av bypakkens investeringsprosjekter medfinansieres av utbyggerbidrag jamfør rekkefølgebestemmelser i tråd med reguleringsplan og utbyggingsavtaler. Utbyggerbidragene synliggjøres på det enkelte prosjekt etter hvert som prosjektet har et modenhetsnivå som detaljerer disse bidragene

<b>Kostnadsoverslag utarbeidet</b>	2019
<b>Reguleringsplan til grunn</b>	Ja
<b>Hvilken metodikk er benyttet</b>	Anslag 2019
<b>Usikkerhet i kostnadsoverslag</b>	Stor usikkerhet i tidlig fase før detaljprosjektering
<b>Usikkerhetsavsetning</b>	15 % i estimat fra 2022
<b>Er prosjektet vurdert av byggherre?</b>	Nei
<b>Prosjektet som del av helhet</b>	Tunneloppgradering gir masser til utfylling i sjø. Oppgradering av VA i området sammenfaller med prosjektet. Planlagt bussdepot i området.

## Plan og gjennomføring

Forprosjekt		Planfase		Prosjektering		Byggefase		Ferdig
Start	Slutt	Start	Slutt	Start	Slutt	Start	Slutt	
	2022	2022	2022	2023	2024	Apr.24	2026	2026

### Utdypning

<b>Planstatus</b>	Detaljprosjektering m/anslag estimert nov. 2023
<b>Planstatus utdypning</b>	Prosjektet er estimert lyst ut ved årsskiftet 2023 / 2024 etter ferdigstilling av detaljregulering m/anslag
<b>Status grunnerv</b>	Behov kartlegges gjennom detaljprosjektering
<b>Forberedende arbeider</b>	Mudring og fylling med masser fra tunnelrehabilitering til grunn i sjø for ny fylkesvei
<b>Forberedende arbeider utdypning</b>	Detaljprosjektering m/anslag estimert nov. 2023

## Ny sentrumsterminal

<b>Satsingsområde</b>	Trafikksikkerhet, trafikkflyt, fremkommelighet, bymiljø
<b>Tiltaksområde</b>	Sykkel, gange, kollektiv
<b>Byområde</b>	Sentrum
<b>Vegeier</b>	TK
<b>Byggherre</b>	TK
<b>Prop. 99S</b>	Prioritet nr.06



### Formålet med prosjektet

Gjøre det mer attraktivt å benytte buss, og bidra flere bussreisende på bekostning av reiser med privatbil. Øke trafikksikkerheten ved å bedre gangtilgjengeligheten til holdeplassene, eks gjennom bedre krysningspunkter, og bedre gatemiljø.

### Beskrivelse av tiltaket og tiltakets omfang

Tiltaket omfatter etablering av høystandard holdeplasser i Tromsø sentrum, inklusiv Smørtoorget, Skippergata, Storgata sør, Kirkegata, Strandgata. Tiltak inkluderer etablering av ny bybussterminal, opprustning av gatene, samt tilrettelegging for gående og syklende i sentrum. Byterminalen etableres i området Smørtoorget, og vil være det sentrale knutepunktet i Tromsø sentrum. Universell utforming vektlegges. Prosjektet omfatter også tilrettelegging for bedre forhold for både gående og syklende i hele sentrum, om tilgjengelige midler.

## Måloppnåelse

### Primærkriterier

Prosjektet skal tilrettelegge for bedre og mer effektive hverdagsreiser med buss.

### Støttekriterier

Prosjektet bidrar til økt trafikksikkerhet i området, og bedre tilgjengelighet for gående på vei til buss.

### Prosjektets forhold til øvrig mål og planverk

Prosjektet skal bidra til kommunens arbeid med å utvikle en godt integrert og attraktiv by med et godt bomiljø.

### Prosjektets forhold til øvrige fag / satsingsområder

Prosjektet er i tråd med utvikling av sentrum som et viktig knutepunkt i Tromsø.

## Disponible midler

Har prosjektet en styringsramme?	Nei
Styringsmål (beløp)	315 mill.kr
Styringsmål (kroneverdi)	2021-kroner
Er tallene inkludert mva?	Ja

### Finansieringskilder total kostnad i 2021-kr

Kostnad 2021-kr	BEL	Bom-penger	Drivstoffs-avgift	TK egenandel	TFFK egenandel	MVA refusjon	Statlige midler
315		211		26	26	52	

### Handlingsprogram i estimerte 2023-kr

Total kostnad	Forbruk pr 31.12.22	Budsjett 2023	Budsjett 2024	Budsjett 2025	Budsjett 2026	Restbehov etter 2026	Annen finansiering
367	0,3	2,3	2,3	20	20	322	*

\*Flere av bypakkens investeringsprosjekter medfinansieres av utbyggerbidrag jamfør rekkefølgebestemmelser i tråd med reguleringsplan og utbyggingsavtaler. Utbyggerbidragene synliggjøres på det enkelte prosjekt etter hvert som prosjektet har et modenhetsnivå som detaljerer disse bidragene.

<b>Kostnadsoverslag utarbeidet</b>	Sekkepost, ikke anslag. Estimert for full løsning i sentrum viser et stort merbehov (765 mill.+).
<b>Reguleringsplan til grunn</b>	Nei
<b>Hvilken metodikk er benyttet</b>	I/a
<b>Usikkerhet i kostnadsoverslag</b>	I/a
<b>Usikkerhetsavsetning</b>	Tiltak i sekkepost gjennomføres innenfor bevilget sum.
<b>Er prosjektet vurdert av byggherre?</b>	Nei
<b>Prosjektet som del av helhet</b>	Viktig prosjekt for utvikling av sentrum

## Plan og gjennomføring

Forprosjekt		Planfase		Prosjektering		Byggefase		Ferdig
Start	Slutt	Start	Slutt	Start	Slutt	Start	Slutt	
2021	2023	2023		2024		2025		

### Utdypning

Sekkepost som planlegges, prosjekteres og gjennomføres som deltiltak

<b>Planstatus</b>	Forprosjekt
<b>Planstatus utdypning</b>	Forprosjekt avsluttes vår 2023
<b>Status grunnerverv</b>	Ikke avklart
<b>Forberedende arbeider</b>	Avklaringer mot ny kommunedelplan for sentrum (ikke vedtatt)
<b>Forberedende arbeider utdypning</b>	Avklaringer mot eksterne prosjekter (tunneloppgradering), og bypakkeprosjekter (Strandvegen mfl.)

## Nytt bussknutepunkt i Kroken

<b>Satsingsområde</b>	Kollektivtransport
<b>Tiltaksområde</b>	Kollektiv, trafiksikkerhet
<b>Byområde</b>	Kroken
<b>Vegeier</b>	TFFK og TK
<b>Byggherre</b>	TFFK
<b>Prop. 99S</b>	Prioritet nr.7



### Formålet med prosjektet

Forbedring og effektiviseringer av bussfremføring, og tilrettelegging for økt kapasitet. Forbedre trafiksikkerhet. Området er et viktig punkt for skoleskys. Knutepunktet er utflytende og uoversiktlig, med slitt infrastruktur.

### Beskrivelse av tiltaket og tiltakets omfang

Ombygging av kryssområde og bussholdeplasser i Kroken ved Fv. 53 for å øke kvaliteten på infrastruktur og passasjerfasiliteter. Prosjektet skal tilrettelegge for omstigning, effektivisere linjetraseer og øke trafiksikkerheten. Flere viktige målepunkt er samlet rundt Kroken senter, som medfører viktig merverdi av tiltaket. Etablering/oppgradering av Kroken som et holdeplassområde med 4 stoppunkter (plattformer). Sikker og effektiv inn- og utkjøring for buss. Bedre skilting og merking. I forbindelse med planlegging av ny og mer effektiv linjetrasé vurderes etablering av forsterket bru mellom Kroken kirke og B.A. Løvolds vei. Dette vil antakelig kreve økt finansiering.

## Måloppnåelse

### Primærkriterier

Tiltakets hovedmål er fremkommelighet og effektiv bussbetjening og øke attraktivitet for kollektivreiser, dette bidrar til mindre bilbruk.

### Støttekriterier

Sekundært vil tiltaket stramme opp, og forskjønne bydelsenteret og øke trafiksikkerheten. Erfaringsmessig (fra rapporter) har dette positiv samfunnsøkonomisk nytte.

### Prosjektets forhold til øvrig mål og planverk

Prosjektet er i tråd med kollektivstrategi for Tromsø. Prosjektet er i tråd med kommunens arbeid med forsterking av Kroken bydel.

### Prosjektets forhold til øvrige fag / satsingsområder

Prosjektet vil underbygge knutepunktutvikling i bydel Kroken, og underbygger arealeffektiv bydelsutvikling av en bydel i vekst.

## Disponible midler

Har prosjektet en styringsramme?	Nei
Styringsmål (beløp)	35 mill.kr
Styringsmål (kroneverdi)	2021-kroner
Er tallene inkludert mva?	Ja

### Finansieringskilder total kostnad i 2021-kr

Kostnad 2021-kr	BEL	Bom-penger	Drivstoffs-avgift	TK egenandel	TFFK egenandel	MVA refusjon	Statlige midler
35		23		6		6	

### Handlingsprogram i estimerte 2023-kr

Total kostnad	Forbruk pr 31.12.22	Budsjett 2023	Budsjett 2024	Budsjett 2025	Budsjett 2026	Restbehov etter 2026	Annen finansiering
40,8	0	1	2	6	12	19,8	*

\*Flere av bypakkens investeringsprosjekter medfinansieres av utbyggerbidrag jamfør rekkefølgebestemmelser i tråd med kommunens reguleringsplan. Utbyggerbidragene synliggjøres på det enkelte prosjekt etter hvert som prosjektet har et modenhetsnivå som detaljerer disse bidragene.

<b>Kostnadsoverslag utarbeidet</b>	2022
<b>Reguleringsplan til grunn</b>	Nei
<b>Hvilken metodikk er benyttet</b>	Estimat
<b>Usikkerhet i kostnadsoverslag</b>	Ikke beregnet
<b>Usikkerhetsavsetning</b>	Ikke vurdert enda
<b>Er prosjektet vurdert av byggherre?</b>	Nei
<b>Prosjektet som del av helhet</b>	Sammenheng med innfartsparkering Skjelnan

## Plan og gjennomføring

Forprosjekt		Planfase		Prosjektering		Byggefase		Ferdig
Start	Slutt	Start	Slutt	Start	Slutt	Start	Slutt	
2022	2022	2023	2024	2024	2025	2025	2027	2027

### Utdypning

Planfase inkluderer avklaring av valg av trase / beslutning om bru mellom Kroken kirke og B.A. Løvolds vei.

<b>Planstatus</b>	Forprosjekt avsluttet
<b>Planstatus utdypning</b>	Valg av trase (bru / ikke bru) under avklaring
<b>Status grunnerv</b>	Ikke avklart på nåværende tidspunkt
<b>Forberedende arbeider</b>	
<b>Forberedende arbeider utdypning</b>	Fremdrift avhenger av avklaring trasevalg



## Redusere flaskehals for bussen

<b>Satsingsområde</b>	Kollektiv, trafikkflyt
<b>Tiltaksområde</b>	Kollektiv, fremkommelighet
<b>Byområde</b>	Hele byområdet
<b>Vegeier</b>	TFFK, TK og SVV
<b>Byggherre</b>	TFFK
<b>Prop. 99S</b>	Prioritet nr.8



### Formålet med prosjektet

Prosjektet skal legge til rette for raskere og mer forutsigbar reisetid for bussen, samt legge til rette for bedre trafikkflyt generelt. Redusert reisetid for bussreiser er en av de viktigste faktorene for kollektivtransportens attraktivitet.

### Beskrivelse av tiltaket og tiltakets omfang

Prosjektet består av flere mindre effektivitetstiltak for å redusere kjøretid for bussen. Det utarbeides en prioritert tiltaksliste på bakgrunn av ca. 200 identifiserte strekninger med mest forsinkelse / dårligst forutsigbarhet. Etter gjennomgang av hovedtraséene for bussen, prioriteres fremkommelighetstiltak som i sum gir raskere og mer forutsigbar fremføring av buss.

## Måloppnåelse

### Primærkriterier

Redusert reisetid for bussreiser er en viktig faktor for kollektivtransportens attraktivitet. Mer effektiv fremføring av buss er forventet å gi grunnlag for flere kollektivreiser.

### Støttekriterier

Prosjektet forventes å bidra til økt trafiksikkerhet gjennom deltiltak som utforming av kryss og rundkjøringer, tilfartskontroll, skilting osv.

### Prosjektets forhold til øvrig mål og planverk

Prosjektet er i tråd med kollektivstrategi for Tromsø.

### Prosjektets forhold til øvrige fag / satsingsområder

Prosjektet er tilknyttet oppgradering og effektivisering av bussterminal i Giæverbukta og i sentrum, samt i tråd med optimalisering av trafikkavvikling i byområdet generelt.

## Disponible midler

Har prosjektet en styringsramme?	Nei
Styringsmål (beløp)	70 mill.kr
Styringsmål (kroneverdi)	2021-kroner
Er tallene inkludert mva?	Ja

### Finansieringskilder total kostnad i 2021-kr

Kostnad 2021-kr	BEL	Bom-penger	Drivstoffs-avgift	TK egenandel	TFFK egenandel	MVA refusjon	Statlige midler
70		50		5	5	10	

### Handlingsprogram i estimerte 2023-kr

Total kostnad	Forbruk pr 31.12.22	Budsjett 2023	Budsjett 2024	Budsjett 2025	Budsjett 2026	Restbehov etter 2026	Annen finansiering
81,5	0,3	8,3	20,9	34,7	17,3	0	0

<b>Kostnadsoverslag utarbeidet</b>	Sekkepost med flere deltiltak estimert
<b>Reguleringsplan til grunn</b>	Behov for regulering avhenger av tiltak som skal gjennomføres
<b>Hvilken metodikk er benyttet</b>	Erfaringsbasert estimat
<b>Usikkerhet i kostnadsoverslag</b>	I/A
<b>Usikkerhetsavsetning</b>	Deltiltak gjennomføres innenfor sekkepostens ramme
<b>Er prosjektet vurdert av byggherre?</b>	Nei
<b>Prosjektet som del av helhet</b>	Tilknyttet flere prosjekter i bypakken og i hele byområdet.

## Plan og gjennomføring

Forprosjekt		Planfase		Prosjektering		Byggefase		Ferdig
Start	Slutt	Start	Slutt	Start	Slutt	Start	Slutt	
2022	2022	2022	2023	2023	2025	2023	2026	2026

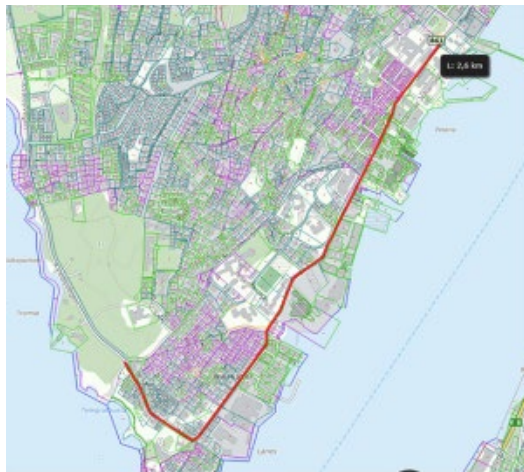
### Utdypning

Tiltaksliste forventes ferdigstilt i 2023. Basert på denne vil prosjektet jobbe med detaljregulering av de høyt prioriterte tiltak og iverksette bygging av disse samtidig som man fortsetter detaljregulering av lavere prioriterte tiltak.

<b>Planstatus</b>	Utarbeidelse av tiltaksliste
<b>Planstatus utdypning</b>	
<b>Status grunnerverv</b>	Ikke avklart på nåværende prosjektstadi
<b>Forberedende arbeider</b>	Utarbeidelse av tiltakslist
<b>Forberedende arbeider utdypning</b>	Detaljprosjektering vil utarbeides etter at tiltakslisten er vedtatt av gjennomføringsenhet til vegeier.

## Strandvegen

<b>Satsingsområde</b>	Trafikksikkerhet, trafikkflyt, bymiljø
<b>Tiltaksområde</b>	Gange, sykkel, kollektiv
<b>Byområde</b>	Bjerkaker, Sorgenfri, Fagereng, Sentrum
<b>Vegeier</b>	TK
<b>Byggherre</b>	TK
<b>Prop. 99S</b>	Prioritet nr.09, 10



### Formålet med prosjektet

Prosjektet er en del av planlagt sammenhengende infrastruktur for syklister og gående på østsiden av Tromsøya. Prosjektet skal samtidig legge til rette for infrastruktur for buss.

Områdene langs strekningen er sentrumsnære og har de senere årene vært bygget ut med konsentrert boligbebyggelse, og er fremdeles under utvikling. Strandvegen kobler sentrum til Telegrafbukta og Folkeparken, to av Tromsøs viktigste friluftsområder.

### Beskrivelse av tiltaket og tiltakets omfang

Tiltaket består i å opparbeide sykkelveg og fortau langs Strandvegen (fra Mellomvegen til Bjørnøygata), samtidig skal det etableres kantstopp på begge sider av veien og tilstrekkelig bredde på kjørefelt. Tiltaket strekker seg fra sydspissen i sør til tunnelinnslaget i nord.

## Måloppnåelse

### Primærkriterier

Prosjektet skal tilrettelegge for bedre, tryggere og mer effektive hverdagsreiser til fots, på sykkel og med buss.

### Støttekriterier

Prosjektet gir økt fremkommelighet for alle trafikantgrupper. Vekst i reiser til fots, på sykkel og med buss på bekostning av reiser med bil bidrar til redusert klimautslipp, luftforurensing og støy.

### Prosjektets forhold til øvrig mål og planverk

Prosjektet er en viktig del av kommunens arbeid med effektiv arealbruk, fortetting og samordning i bolig-, areal- og transportplanlegging.

### Prosjektets forhold til øvrige fag / satsingsområder

Prosjektet er en viktig strekning for et godt sammenhengende veinett for gange- og sykkel.

## Disponible midler

Har prosjektet en styringsramme?	Nei
Styringsmål (beløp)	235 mill.kr
Styringsmål (kroneverdi)	2021-kroner
Er tallene inkludert mva?	Ja

### Finansieringskilder total kostnad i 2021-kr

Kostnad 2021-kr	BEL	Bom-penger	Drivstoffs-avgift	TK egenandel	TFFK egenandel	MVA refusjon	Statlige midler
235		157		39		39	

### Handlingsprogram i estimerte 2023-kr

Total kostnad	Forbruk pr 31.12.22	Budsjett 2023	Budsjett 2024	Budsjett 2025	Budsjett 2026	Restbehov etter 2026	Annen finansiering
274	0,4	3	5	20	50	195,6	*

\*Flere av bypakkens investeringsprosjekter medfinansieres av utbyggerbidrag jamfør rekkefølgebestemmelser i tråd med reguleringsplan og utbyggingsavtaler. Utbyggerbidragene synliggjøres på det enkelte prosjekt etter hvert som prosjektet har et modenhetsnivå som detaljerer disse bidragene.

<b>Kostnadsoverslag utarbeidet</b>	2016
<b>Reguleringsplan til grunn</b>	Nei
<b>Hvilken metodikk er benyttet</b>	Kostnadsoverslag
<b>Usikkerhet i kostnadsoverslag</b>	40 %
<b>Usikkerhetsavsetning</b>	12 mill. 2016-kr / 16,7 mill. 2023-kr
<b>Er prosjektet vurdert av byggherre?</b>	Nei
<b>Prosjektet som del av helhet</b>	

## Plan og gjennomføring

Forprosjekt		Planfase		Prosjektering		Byggefase		Ferdig
Start	Slutt	Start	Slutt	Start	Slutt	Start	Slutt	
2021	2022	2022		2024		2025		

### Utdypning

Planprosess for reguleringsplan for Strandvegen er i oppstart. Prosess med anskaffelse av plankonsulent.

<b>Planstatus</b>	Planfase med mange momenter til avklaring
<b>Planstatus utdypning</b>	Mange naboer og berørte langs strekningen. Pågående arbeid med løsning for buss på Sydspissen.
<b>Status grunnerv</b>	Ikke avklart
<b>Forberedende arbeider</b>	
<b>Forberedende arbeider utdypning</b>	

## Ladeinfrastruktur Elbuss

<b>Satsingsområde</b>	Kollektiv, miljø
<b>Tiltaksområde</b>	Kollektiv
<b>Byområde</b>	Hele byområdet
<b>Vegeier</b>	TFFK
<b>Byggherre</b>	TFFK
<b>Prop. 99S</b>	Prioritet nr.11

### Formålet med prosjektet

Prosjektet skal legge til rette for innfasing av elektriske batteribusser i Tromsø, som vil bidra til utslippsreduksjon i byområdet.

### Beskrivelse av tiltaket og tiltakets omfang

Tiltaket omfatter innkjøp av bussmateriell og bygging av ladeinfrastruktur for buss. I første omgang for depotlading, med standard ladere for nattlading samt 2 hurtigludere for lading på dagtid. Første fase: To el-leddbussler bestilles og finansieres delvis av TFFK og Klimasats. Det er iverksatt prosess med anbudsgrunnlag for busser og ladeinfrastruktur for å kunne forsterke busstilbudet ytterligere etter behov når man ser virkninger av innføring av bomsystemet. På sikt er det lagt opp til lading på tre lokaliteter; i nytt planlagt bussdepot på Skattøra, på leid areal i dagens bussdepot på Gimle (første ladeinfrastruktur settes opp her), og i nytt areal for oppstilling på Langnes.

## Måloppnåelse

### Primærkriterier

Tiltaket vil virke direkte på nullvekstmål om utslippsreduksjon. For å øke busstilbudet må det kjøpes inn flere busser, og de må være lav/nullutslipp. Stortinget har satt nasjonalt krav til at alle nye anbud på by/forstadsbusser skal ha nullutslippsdrift.

### Støttekriterier

En stadig større busspark på el redusere støy og luftforurensing, spesielt i sentrum. Innkjøp av flere busser muliggjør større kapasitet og økt overgang fra bil til buss.

### Prosjektets forhold til øvrig mål og planverk

Prosjektet er i tråd med kollektivstrategi for Tromsø, og i tråd med nasjonale krav om el-busser.

### Prosjektets forhold til øvrige fag / satsingsområder

Prosjektet er i tråd med regjeringens utvidede nullvekstmål for byvekstvtaler, dvs. at klimagassutslipp, kø, luftforurensning og støy skal reduseres gjennom effektiv arealbruk og ved at veksten i persontransporten tas med kollektivtransport, sykling og gange.

## Disponible midler

Har prosjektet en styringsramme?	Nei
Styringsmål (beløp)	35 mill.kr
Styringsmål (kroneverdi)	2021-kroner
Er tallene inkludert mva?	Ja

### Finansieringskilder total kostnad i 2021-kr

Kostnad 2021-kr	BEL	Bom-penger	Drivstoffs-avgift	TK egenandel	TFFK egenandel	MVA refusjon	Statlige midler
35		23			6	6	

### Handlingsprogram i estimerte 2023-kr

Total kostnad	Forbruk pr 31.12.22	Budsjett 2023	Budsjett 2024	Budsjett 2025	Budsjett 2026	Restbehov etter 2026	Annen finansiering
41	0	3	3	8	10	17	*

\*Prosjektets første fase finansieres av Klimasats og fylkeskommunen

<b>Kostnadsoverslag utarbeidet</b>	2021
<b>Reguleringsplan til grunn</b>	Nei
<b>Hvilken metodikk er benyttet</b>	Kostnadsoverslag
<b>Usikkerhet i kostnadsoverslag</b>	20 %
<b>Usikkerhetsavsetning</b>	
<b>Er prosjektet vurdert av byggherre?</b>	Nei
<b>Prosjektet som del av helhet</b>	Forutsetning for innfasing av elbuss i Tromsø. Tilknyttet "Stakkevollvegen - Skattøravegen", samt "Ny bussterminal i Giæverbukta" og avlastning under bygging.

## Plan og gjennomføring

Forprosjekt		Planfase		Prosjektering		Byggefase		Ferdig
Start	Slutt	Start	Slutt	Start	Slutt	Start	Slutt	
2022	2023	2023	2023	2024	2025	2026	2027	2027

### Utdypning

Behov for avklaring rundt areal på Skattøra, samt ordning for leie av avlastningsgrunn hos Avinor.

<b>Planstatus</b>	Planfase
<b>Planstatus utdypning</b>	Det jobbes med avklaring om areal på Skattøra
<b>Status grunnerverv</b>	Ikke avklart
<b>Forberedende arbeider</b>	Avtaler om areal Skattøra og Langnes i prosess
<b>Forberedende arbeider utdypning</b>	Alternativer for videre planlegging avklares vår 2023

## Bedre holdeplasser og gangtilgjengelighet

<b>Satsingsområde</b>	Trafikksikkerhet, fremkommelighet
<b>Tiltaksområde</b>	Gange, kollektiv
<b>Byområde</b>	Hele byområdet
<b>Vegeier</b>	TK (TFFK, SVV)
<b>Byggherre</b>	TK
<b>Prop. 99S</b>	Prioritet nr. 12, 13



### Formålet med prosjektet

Gjøre det mer attraktivt å benytte buss, slik bidra til flere bussreisende og oppnåelse av nullvekstmålet. Øke trafikksikkerheten ved å bedre gangtilgjengeligheten til holdeplasser og andre viktige målepunkt, eksempelvis gjennom bedre krysningspunkter og utbedring av eksisterende snarveier.

### Beskrivelse av tiltaket og tiltakets omfang

Det er om lag 550 holdeplasser for buss innenfor byområdet. Standarden er svært varierende. Målet er bedre standard slik at det blir mer attraktivt å benytte buss. Høyere standard og servicenivå på holdeplasser for bybuss, bedre universell utforming av holdeplasser. Felles profil på leskur og holdeplassinformasjon, sanntidsskjermer på utvalgte holdeplasser.

Prosjektet er tilknyttet kommunens arbeid med kartlegging av eksisterende og mulige snarveier i Tromsø fra 2014. og finnes nå som et eget kartlagt og følger kommunens kartpakke for reguleringsarbeid. Viktige snarveier kobles til prosjektene "Bedre holdeplasser og gangtilgjengelighet" og "Trafikksikker skolevei" der dette er mulig.

## Måloppnåelse

### Primærkriterier

Gjøre det mer attraktivt å benytte buss, slik bidra til flere bussreisende og oppnåelse av nullvekstmålet.

### Støttekriterier

Prosjektet gir økt fremkommelighet for gående på vei til buss og gi en bedre reisehverdag.

### Prosjektets forhold til øvrig mål og planverk

Prosjektet er i tråd med kommunens arbeid med samordning av bolig- areal-, og transportplanlegging.

### Prosjektets forhold til øvrige fag / satsingsområder

Vekst i reiser til fots, på sykkel og med buss på bekostning av reiser med bil bidrar til redusert klimautslipp, luftforurensing og støy.



## Disponible midler

Har prosjektet en styringsramme?	Nei
Styringsmål (beløp)	180 mill.kr
Styringsmål (kroneverdi)	2021-kroner
Er tallene inkludert mva?	Ja

### Finansieringskilder total kostnad i 2021-kr

Kostnad 2021-kr	BEL	Bom-penger	Drivstoffs-avgift	TK egenandel	TFFK egenandel	MVA refusjon	Statlige midler
180		143		9	9	19	

### Handlingsprogram i estimerte 2023-kr

Total kostnad	Forbruk pr 31.12.22	Budsjett 2023	Budsjett 2024	Budsjett 2025	Budsjett 2026	Restbehov etter 2026	Annen finansiering
210	2,5	11,4	25	35	35	101	0

<b>Kostnadsoverslag utarbeidet</b>	Sekkepost, ikke kostnadsoverslag for summer
<b>Reguleringsplan til grunn</b>	Ja for tidlige tiltak. Behov for regulering senere år
<b>Hvilken metodikk er benyttet</b>	i/a
<b>Usikkerhet i kostnadsoverslag</b>	i/a
<b>Usikkerhetsavsetning</b>	Tiltak gjennomføres innenfor bevilget sum per år
<b>Er prosjektet vurdert av byggherre?</b>	Nei
<b>Prosjektet som del av helhet</b>	

## Plan og gjennomføring

Forprosjekt		Planfase		Prosjektering		Byggefase		Ferdig
Start	Slutt	Start	Slutt	Start	Slutt	Start	Slutt	

### Utdypning

Sekkepost med deltiltak

<b>Planstatus</b>	Planfase / prosjektering / byggefase
<b>Planstatus utdypning</b>	Sekkepost med deltiltak
<b>Status grunnerv</b>	Ikke avklart
<b>Forberedende arbeider</b>	Oppstart bygging avhenger av behov for regulering og erverv
<b>Forberedende arbeider utdypning</b>	Prioritering og planlegging for senere år er i gang. Eventuelle behov for reguleringsplanlegging identifiseres og igangsettes løpende

## Tiltaksliste 2023

I 2023 jobbes det med avklaring holdeplasser på fastlandet, fra kroken til Troms Kraft. I tillegg etableres holdeplasser i forbindelse med andre tiltak, som tryggere skoleveg.

## Utvidelse bybussområdet (Tromsøvingen)

<b>Satsingsområde</b>	Kollektiv, fremkommelighet
<b>Tiltaksområde</b>	Kollektiv, innfartsparkering
<b>Byområde</b>	Fastlandet sør
<b>Vegeier</b>	SVV
<b>Byggherre</b>	TFFK
<b>Prop. 99S</b>	Prioritet nr.14



### Formålet med prosjektet

Prosjektet skal legge til rette for utvidelse av bybussområdet og etablere innfartsparkering på fastlandet sør, og dermed bidra til vekst i reiser med kollektivtransport på bekostning av privatreiser med bil.

### Beskrivelse av tiltaket og tiltakets omfang

Det er planlagt å forlenge bybusstilbud, og etablere innfartsparkering, ved Tromsøvingen som ligger ved E8 avkjøring Berg. Utvidelsen av bybusstilbudet skal betjene nye boliger som planlegges utenfor Solligården, samt gi mulighet for terminering av distriktsbusser med overgang til bybusstilbudet på stedet. Her er det arealer som kan brukes til snuplass/oppstilling buss med lovbestemt hvilebu for sjåførere, samt mulighet for å etablere innfartsparkering for innreisende bilister som vil benytte bybusstilbudet.

Innfartsparkering (IP) skal primært gi økt andel reisende med buss. Plassert ved overgang fra lavfrekvent til høyfrekvent busstilbud gir det trafikanter som bor utenfor det nære byområdet, tilgang til høyfrekvent busstilbud med bruk av bil fram til tilbudet. Innfartsparkeringsplassen kan også benyttes av trafikanter som vil samkjøre med bil.

## Måloppnåelse

### Primærkriterier

Prosjektet øker bussen attraktivitet og tilgjengelighet, og bidrar til vekst i reiser med kollektivtransport på bekostning av privatreiser med bil. Innfartsparkeringer skal gjøre det mulig for de som bor utenfor byområdet å koble seg på bybusstilbudet.

### Støttekriterier

Prosjektet bidrar til bedre fremkommelighet, bedre reisehverdag og bedre bomiljø i området.

### Prosjektets forhold til øvrig mål og planverk

Prosjektet er i tråd med kollektivstrategi for Tromsø.

### Prosjektets forhold til øvrige fag / satsingsområder

Prosjektet understøtter arbeid med tilrettelegging for buss som alternativ på reiser til byen også for folk som er bosatt utenfor byområdet.

## Disponible midler

Har prosjektet en styringsramme?	Nei
Styringsmål (beløp)	20 mill.kr
Styringsmål (kroneverdi)	2021-kroner
Er tallene inkludert mva?	Ja

### Finansieringskilder total kostnad i 2021-kr

Kostnad 2021-kr	BEL	Bom-penger	Drivstoffs-avgift	TK egenandel	TFFK egenandel	MVA refusjon	Statlige midler
20		20					

### Handlingsprogram i estimerte 2023-kr

Total kostnad	Forbruk pr 31.12.22	Budsjett 2023	Budsjett 2024	Budsjett 2025	Budsjett 2026	Restbehov etter 2026	Annen finansiering
23	0	0	0	0	0	23	*

\*Flere av bypakkens investeringsprosjekter medfinansieres av utbyggerbidrag jamfør rekkefølgebestemmelser i tråd med reguleringsplan og utbyggingsavtaler. Utbyggerbidragene synliggjøres på det enkelte prosjekt etter hvert som prosjektet har et modenhetsnivå som detaljerer disse bidragene

<b>Kostnadsoverslag utarbeidet</b>	2018
<b>Reguleringsplan til grunn</b>	Nei
<b>Hvilken metodikk er benyttet</b>	Kostnadsoverslag
<b>Usikkerhet i kostnadsoverslag</b>	40 %
<b>Usikkerhetsavsetning</b>	Stor usikkerhet grunnet endringer tilknyttet planarbeid
<b>Er prosjektet vurdert av byggherre?</b>	Nei
<b>Prosjektet som del av helhet</b>	

## Plan og gjennomføring

Forprosjekt		Planfase		Prosjektering		Byggefase		Ferdig
Start	Slutt	Start	Slutt	Start	Slutt	Start	Slutt	

### Utdypning

Stor usikkerhet grunnet endringer tilknyttet planarbeid. Arbeid med reguleringsplan startet opp i 2018, men er satt på vent grunnet konflikt med landbruksformål. Nye løsninger må kartlegges og vurderes.

<b>Planstatus</b>	Prosjektet er ikke aktivt.
<b>Planstatus utdypning</b>	
<b>Status grunnerv</b>	Ikke avklart
<b>Forberedende arbeider</b>	Nye løsninger må kartlegges og vurderes.
<b>Forberedende arbeider utdypning</b>	

## Fortau

<b>Satsingsområde</b>	Trafikksikkerhet, fremkommelighet
<b>Tiltaksområde</b>	Gange, sykkel
<b>Byområde</b>	Hele byområdet
<b>Vegeier</b>	TK
<b>Byggherre</b>	TK
<b>Prop. 99S</b>	Prioritet nr. 15



### Formålet med prosjektet

Gjøre det tryggere, enklere og mer attraktivt å reise til fots på hverdagsreiser i byområdet.

### Beskrivelse av tiltaket og tiltakets omfang

Etablere fortau langs kommunale veier som ikke omfattes av andre tiltak og prosjekter. Prosjektet ses i sammenheng med tiltak 2 Trafikksikker skolevei og kartlegging av kommunale veier og snarveier.

## Måloppnåelse

### Primærkriterier

Gjøre det tryggere, enklere og mer attraktivt å reise til fots på hverdagsreiser i byområdet på bekostning av personbil - og dermed bidra til nullvekstmålet for personbiltrafikk og reduserte utslipp i Tromsø.

### Støttekriterier

Å velge gange på hverdagsreiser er positivt for folkehelse.

### Prosjektets forhold til øvrig mål og planverk

Prosjektet er i tråd med gåstrategi i Tromsø.

### Prosjektets forhold til øvrige fag / satsingsområder

Prosjektet underbygger trafikksikkerhetsplan fra 2016.

## Disponible midler

Har prosjektet en styringsramme?	Nei
Styringsmål (beløp)	50 mill.kr
Styringsmål (kroneverdi)	2021-kroner
Er tallene inkludert mva?	Ja

### Finansieringskilder total kostnad i 2021-kr

Kostnad 2021-kr	BEL	Bom-penger	Drivstoffs-avgift	TK egenandel	TFFK egenandel	MVA refusjon	Statlige midler
50		34		8		8	

### Handlingsprogram i estimerte 2023-kr

Total kostnad	Forbruk pr 31.12.22	Budsjett 2023	Budsjett 2024	Budsjett 2025	Budsjett 2026	Restbehov etter 2026	Annen finansiering
58						58	0

<b>Kostnadsoverslag utarbeidet</b>	Sekkepost, ikke kostnadsoverslag for summer
<b>Reguleringsplan til grunn</b>	Mulig behov for regulering senere år
<b>Hvilken metodikk er benyttet</b>	i/a
<b>Usikkerhet i kostnadsoverslag</b>	i/a
<b>Usikkerhetsavsetning</b>	Tiltak gjennomføres innenfor bevilget sum per år
<b>Er prosjektet vurdert av byggherre?</b>	Nei
<b>Prosjektet som del av helhet</b>	Prosjektet er en del av samlet innsats for å forbedre forhold for gående gjennom bl.a Trafikksikker skolevei, Tilgjengelighet for gående og øvrige tiltak i porteføljen som retter seg mot gående og trafiksikkerhet, samt mot Trafikksikkerhetsplan for 2016.

## Plan og gjennomføring

Forprosjekt		Planfase		Prosjektering		Byggefase		Ferdig
Start	Slutt	Start	Slutt	Start	Slutt	Start	Slutt	

### Utdypning

Sekkepost med deltiltak

<b>Planstatus</b>	Prosjektet planlegges mot slutten av bypakkens periode.
<b>Planstatus utdypning</b>	Sekkepost med deltiltak
<b>Status grunnerv</b>	Ikke avklart
<b>Forberedende arbeider</b>	
<b>Forberedende arbeider utdypning</b>	

## Bussløsning Kvaløya

<b>Satsingsområde</b>	Kollektiv, trafikkflyt, gangtilgjengelighet
<b>Tiltaksområde</b>	Kollektiv, trafiksikkerhet
<b>Byområde</b>	Storelva, Kvaløysletta
<b>Vegeier</b>	TFFK / TK
<b>Byggherre</b>	TFFK / TK
<b>Prop. 99S</b>	Prioritet nr.16



### Formålet med prosjektet

Prosjektet skal legge til rette for raskere og mer forutsigbar reisetid for bussen. Redusert reisetid for bussreiser er en av de viktigste faktorene for kollektivtransportens attraktivitet.

### Beskrivelse av tiltaket og tiltakets omfang

Det skal etableres en bussløsning for mer effektiv fremføring av bussen på strekningen. Bussløsningen blir enten etablering / utvikling av strekning i boligområdene på oversiden av fylkesveien, eller som kollektivfelt langs fylkesveien. Prosjektet er i en tidlig fase, og det jobbes med politisk avklaring rundt valg av trase for kommunal vei eller fylkeskommunal vei mellom Niesevegen og Storelva, og det forventes prinsippavklaring rundt dette våren 2023.

## Måloppnåelse

### Primærkriterier

Redusert reisetid for bussreiser er en viktig faktor for kollektivtransportens attraktivitet. Mer effektiv fremføring av buss i rushtid og generelt er forventet å gi grunnlag for flere kollektivreiser.

### Støttekriterier

Prosjektet forventes å bidra til bedre trafikkflyt og økt trafiksikkerhet på strekningen, og legger til rette for bedre gangtilgjengelighet til bussholdeplasser.

### Prosjektets forhold til øvrig mål og planverk

Prosjektet er i tråd med kollektivstrategi for Tromsø, og ble fremhevet som et viktig prosjekt i de lokale vedtakene tilknyttet bypakkens stortingsproposisjon 99S.

### Prosjektets forhold til øvrige fag / satsingsområder

Prosjektet er i tråd med kommunens arbeid med styrking av byens bydeler, og vil være et viktig bidrag til bydelene på Slettaelva, Storelva og tilknyttede områder på Kvaløya.

## Disponible midler

Har prosjektet en styringsramme?	Nei
Styringsmål (beløp)	135 mill.kr
Styringsmål (kroneverdi)	2021-kroner
Er tallene inkludert mva?	Ja

### Finansieringskilder total kostnad i 2021-kr

Kostnad 2021-kr	BEL	Bom-penger	Drivstoffs-avgift	TK egenandel	TFFK egenandel	MVA refusjon	Statlige midler
135		89		(23)	23	23	

### Handlingsprogram i estimerte 2023-kr

Total kostnad	Forbruk pr 31.12.22	Budsjett 2023	Budsjett 2024	Budsjett 2025	Budsjett 2026	Restbehov etter 2026	Annen finansiering
157	0,1	2	6	6	50	93	*

\*Flere av bypakkens investeringsprosjekter medfinansieres av utbyggerbidrag jamfør rekkefølgebestemmelser i tråd med kommunens reguleringsplan. Utbyggerbidragene synliggjøres på det enkelte prosjekt etter hvert som prosjektet har et modenhetsnivå som detaljerer disse bidragene.

<b>Kostnadsoverslag utarbeidet</b>	2019 (alternativ for fylkesvei)
<b>Reguleringsplan til grunn</b>	Behov for regulering avhenger av valg av trase
<b>Hvilken metodikk er benyttet</b>	
<b>Usikkerhet i kostnadsoverslag</b>	Avhenger av valg av trase
<b>Usikkerhetsavsetning</b>	Avhenger av valg av trase
<b>Er prosjektet vurdert av byggherre?</b>	Nei
<b>Prosjektet som del av helhet</b>	

## Plan og gjennomføring

Forprosjekt		Planfase		Prosjektering		Byggefase		Ferdig
Start	Slutt	Start	Slutt	Start	Slutt	Start	Slutt	
2022	2023	2023	2024	2024	2025	2026	2027	2027

### Utdypning

Fremdriftsplan avhenger av valg av trase. Dette forventes vår 2023.

<b>Planstatus</b>	Prosjekter avventer valg av trase
<b>Planstatus utdypning</b>	Prinsippavklaring valg av trase dette våren 2023
<b>Status grunnverv</b>	Ikke avklart - avhenger av valg av trase
<b>Forberedende arbeider</b>	Utarbeidelse av tiltakslistene
<b>Forberedende arbeider utdypning</b>	Alternativer for videre planlegging avklares vår 2023



## Innfartsparkering Skjelnan

<b>Satsingsområde</b>	Kollektivtransport
<b>Tiltaksområde</b>	Kollektiv, trafikksikkerhet
<b>Byområde</b>	Skjelnan
<b>Vegeier</b>	TFFK
<b>Byggherre</b>	TFFK
<b>Prop. 99S</b>	Prioritet nr.17



### Formålet med prosjektet

Innfartsparkering skal primært gi økt andel reisende med buss. Plassert ved overgang fra lavfrekvent til høyfrekvent busstilbud gir det trafikanter som bor utenfor det nære byområdet, tilgang til høyfrekvent busstilbud med bruk av bil fram til tilbudet. Innfartsparkeringsplassen kan også benyttes av trafikanter som vil samkjøre med bil.

### Beskrivelse av tiltaket og tiltakets omfang

Prosjektet skal opparbeide parkeringsplasser, med asfaltering og oppmerking av ca. 1500m<sup>2</sup>. Prosjektet skal tilrettelegge for påkobling for inn- og utkjøring via eksisterende snu- og holdeplass for buss.

## Måloppnåelse

### Primærkriterier

Prosjektet bidrar til nullvekstmålet ved å gi trafikanter utenfor byområdet tilgang til høyfrekvent bybusstilbud, og dermed flytte flere over på bussreiser i byområdet.

### Støttekriterier

Prosjektet bidrar til mindre utslipp gjennom økt bruk av buss, og gir bedre bomiljø.

### Prosjektets forhold til øvrig mål og planverk

Prosjektet er i tråd med kollektivstrategi for Tromsø.

### Prosjektets forhold til øvrige fag / satsingsområder

Prosjektet er i tråd med planer om utvidelse av bybussområdet til Skjelnan gjennom prosjekt "Nytt bussknutepunkt i Kroken".

## Disponible midler

Har prosjektet en styringsramme?	Nei
Styringsmål (beløp)	10 mill.kr
Styringsmål (kroneverdi)	2021-kroner
Er tallene inkludert mva?	Ja

### Finansieringskilder total kostnad i 2021-kr

Kostnad 2021-kr	BEL	Bom-penger	Drivstoffs-avgift	TK egenandel	TFFK egenandel	MVA refusjon	Statlige midler
10		6			2	2	

### Handlingsprogram i estimerte 2023-kr

Total kostnad	Forbruk pr 31.12.22	Budsjett 2023	Budsjett 2024	Budsjett 2025	Budsjett 2026	Restbehov etter 2026	Annen finansiering
12				5	7	0	*

\*Flere av bypakkens investeringsprosjekter medfinansieres av utbyggerbidrag jamfør rekkefølgebestemmelser i tråd med reguleringsplan og utbyggingsavtaler. Utbyggerbidragene synliggjøres på det enkelte prosjekt etter hvert som prosjektet har et modenhetsnivå som detaljerer disse bidragene

<b>Kostnadsoverslag utarbeidet</b>	2018
<b>Reguleringsplan til grunn</b>	Ja, 2020
<b>Hvilken metodikk er benyttet</b>	Kostnadsoverslag
<b>Usikkerhet i kostnadsoverslag</b>	40 %
<b>Usikkerhetsavsetning</b>	1,1 mill. 2023-kr
<b>Er prosjektet vurdert av byggherre?</b>	Nei
<b>Prosjektet som del av helhet</b>	Sammenheng med Nytt bussknutepunkt Kroken, samt med belønningsmiddeltiltak Hvilebu.

## Plan og gjennomføring

Forprosjekt		Planfase		Prosjektering		Byggefase		Ferdig
Start	Slutt	Start	Slutt	Start	Slutt	Start	Slutt	
						2025	2026	2026

### Utdypning

Prosjektets reguleringsplan ble vedtatt august 2020. Prosjektet er tilknyttet utvidelse av bybusstilbudet gjennom "Nytt bussknutepunkt i Kroken" og midlertidige løsninger for innfartsparkering.

#### Planstatus

<b>Planstatus utdypning</b>	Prosjektet er klart for gjennomføring, men trenger avklaringer i tilknyttede prosjekter.
<b>Status grunnerv</b>	
<b>Forberedende arbeider</b>	
<b>Forberedende arbeider utdypning</b>	

## Klokkargårdsbakken

<b>Satsingsområde</b>	Fremkommelighet
<b>Tiltaksområde</b>	Kollektiv
<b>Byområde</b>	UNN / UiT
<b>Vegeier</b>	TK
<b>Byggherre</b>	TK
<b>Prop. 99S</b>	Prioritet nr. 18



### Formålet med prosjektet

Prosjektet skulle bidra til bedre fremkommelighet for bussen i Klokkargårdsbakken.

Det er på et senere tidspunkt besluttet at bussen ikke skal trafikkere Klokkargårdsbakken, og prosjektet er derfor vurdert som uaktuelt.

### Beskrivelse av tiltaket og tiltakets omfang

Tiltaket består av breddeutvidelse Klokkargårdsbakken fra Sykehusvegen til Hansine Hansens veg (ca. 300m), samt utbedring kryss med Hansine Hansens veg.

## Måloppnåelse

### Primærkriterier

Tilrettelegge for flere reiser med buss på bekostning av personreiser med bil.

### Støttekriterier

Prosjektet bidrar til økt fremkommelighet for buss.

### Prosjektets forhold til øvrig mål og planverk

-

### Prosjektets forhold til øvrige fag / satsingsområder

-

## Disponible midler

Har prosjektet en styringsramme?	Nei
Styringsmål (beløp)	15 mill.kr
Styringsmål (kroneverdi)	2021-kroner
Er tallene inkludert mva?	Ja

### Finansieringskilder total kostnad i 2021-kr

Kostnad 2021-kr	BEL	Bom-penger	Drivstoffs-avgift	TK egenandel	TFFK egenandel	MVA refusjon	Statlige midler
15		9		3		3	

### Handlingsprogram i estimerte 2023-kr

Total kostnad	Forbruk pr 31.12.22	Budsjett 2023	Budsjett 2024	Budsjett 2025	Budsjett 2026	Restbehov etter 2026	Annen finansiering
17						17	

Kostnadsoverslag utarbeidet 2016

Reguleringsplan til grunn Nei

Hvilken metodikk er benyttet Kostnadsoverslag i regi av SVV

Usikkerhet i kostnadsoverslag ± 40 %

Usikkerhetsavsetning

Er prosjektet vurdert av byggherre? Nei

Prosjektet som del av helhet

## Plan og gjennomføring

Forprosjekt		Planfase		Prosjektering		Byggefase		Ferdig
Start	Slutt	Start	Slutt	Start	Slutt	Start	Slutt	

### Utdypning

Det er besluttet at bussen ikke skal trafikkere Klokkargårdsbakken, og prosjektet er derfor vurdert som uaktuelt.

Planstatus

Planstatus utdypning

Status grunnverv

Forberedende arbeider

Forberedende arbeider utdypning

## Sykehusvegen

<b>Satsingsområde</b>	Trafikksikkerhet, fremkommelighet
<b>Tiltaksområde</b>	Kollektiv, gange, sykkel
<b>Byområde</b>	UNN / UiT
<b>Vegeier</b>	TK
<b>Byggherre</b>	TK
<b>Prop. 99S</b>	Prioritet nr. 19



### Formålet med prosjektet

Gjøre det tryggere, enklere og mer attraktivt å benytte buss, sykkel og gange.

### Beskrivelse av tiltaket og tiltakets omfang

Tiltaket består foreløpig av kollektivfelt langs Sykehusvegen. Videre etablere planskilt kryssing for fotgjengere og syklister, samt utbedring av kryss Sykehusvegen / Hansine Hansens veg. Prosjektet har et strekningsvis omfang på ca. 600 m fra Hansine Hansens veg til Klokkargårdsbakken.

## Måloppnåelse

### Primærkriterier

Tilrettelegge for gange, sykkel og kollektiv på bekostning av personreiser med bil.

### Støttekriterier

Å velge gange på hverdagsreiser er positivt for folkehelse. Prosjektet bidrar til økt fremkommelighet for gående, syklende og buss.

### Prosjektets forhold til øvrig mål og planverk

-

### Prosjektets forhold til øvrige fag / satsingsområder

-

## Disponible midler

Har prosjektet en styringsramme?	Nei
Styringsmål (beløp)	50 mill.kr
Styringsmål (kroneverdi)	2021-kroner
Er tallene inkludert mva?	Ja

### Finansieringskilder total kostnad i 2021-kr

Kostnad 2021-kr	BEL	Bom-penger	Drivstoffs-avgift	TK egenandel	TFFK egenandel	MVA refusjon	Statlige midler
50		34		8		8	

### Handlingsprogram i estimerte 2023-kr

Total kostnad	Forbruk pr 31.12.22	Budsjett 2023	Budsjett 2024	Budsjett 2025	Budsjett 2026	Restbehov etter 2026	Annen finansiering
58						58	0

<b>Kostnadsoverslag utarbeidet</b>	2016
<b>Reguleringsplan til grunn</b>	Nei
<b>Hvilken metodikk er benyttet</b>	Kostnadsoverslag i regi av SVV
<b>Usikkerhet i kostnadsoverslag</b>	± 40 %
<b>Usikkerhetsavsetning</b>	3,6 mill. kr
<b>Er prosjektet vurdert av byggherre?</b>	Nei
<b>Prosjektet som del av helhet</b>	

## Plan og gjennomføring

Forprosjekt		Planfase		Prosjektering		Byggefase		Ferdig
Start	Slutt	Start	Slutt	Start	Slutt	Start	Slutt	

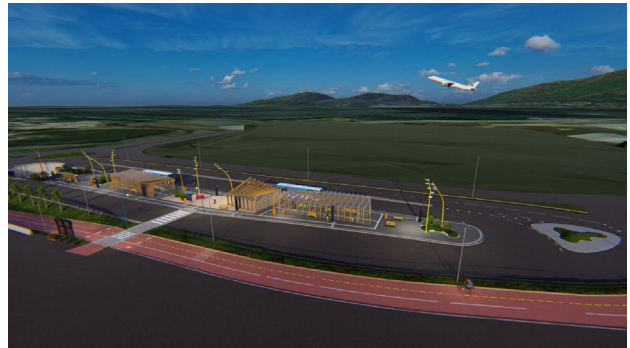
### Utdypning

Prosjektet er ikke prioritert med finansiering i Handlingsprogram 2023-2026

<b>Planstatus</b>	Prosjektet er ikke aktivt, og planlegging er ikke startet.
<b>Planstatus utdypning</b>	Det vil være behov for regulering av tiltaket.
<b>Status grunnerv</b>	Ikke avklart
<b>Forberedende arbeider</b>	
<b>Forberedende arbeider utdypning</b>	

## Ny bussterminal i Giæverbukta

<b>Satsingsområde</b>	Trafikkflyt, trafiksikkerhet
<b>Tiltaksområde</b>	Kollektiv, gange, sykkel
<b>Byområde</b>	Giæverbukta
<b>Vegeier</b>	SVV, TFFK, TK
<b>Byggherre</b>	SVV
<b>Prop. 99S</b>	Prioritet nr.20



### Formålet med prosjektet

Tiltaket skal bedre forholdene både for ventende passasjerer, passasjerer som skal bytte buss og forbedre/effektivisere bussenes inn- og utkjøring til terminalen.

### Beskrivelse av tiltaket og tiltakets omfang

Prosjektet skal forbedre eksisterende bussterminal i Giæverbukta. Giæverbukta er den største påstigningsholdeplassen i Tromsø, og et viktig knutepunkt som både fungerer som byttepunkt mellom kryssende busslinjer og som målpunkt til nærliggende næringsaktivitet. Dagens terminal har dårlig løsning for inn- og utkjøring og har en lite hensiktsmessig organisering med dårlig forhold for ventende passasjerer og passasjerer som skal bytte buss.

## Måloppnåelse

### Primærkriterier

Prosjektet skal gjøre det mer effektivt og attraktivt å reise kollektivt gjennom å bedre fremkommelighet for bussen. Prosjektet skal legge til rette for eksisterende brukere av kollektivtilbudet, samt tiltrekke seg nye reisende, ved å ha et universelt og moderne design på bussterminalen, gi økt komfort for busspassasjerene, bedre tilgjengeligheten, og øke trafiksikkerheten for de reisende. Prosjektet er ventet å bidra til å overføre reiser fra personbil til kollektivtransport.

### Støttekriterier

Prosjektet bidrar til økt trafiksikkerhet for myke trafikanter i området, og bidrar til bedre trafikkflyt et høyt trafikkert område.

### Prosjektets forhold til øvrig mål og planverk

Tiltaket er en del av gjeldende kollektivstrategi for Tromsø 2017-2030.

### Prosjektets forhold til øvrige fag / satsingsområder

Tiltaket tilrettelegger for et attraktivt og trafiksikkert tilbud for kollektivreisende i tillegg til at tiltaket bedrer trafiksikkerheten for den øvrige kjøretrafikken og bedrer trafikkflyten i området.



## Disponible midler

Har prosjektet en styringsramme?	Ja
Styringsmål (beløp)	187 mill.kr
Styringsmål (kroneverdi)	2021-kroner
Er tallene inkludert mva?	Ja

### Finansieringskilder total kostnad i 2021-kr

Kostnad 2021-kr	BEL	Bom-penger	Drivstoffs-avgift	TK egenandel	TFFK egenandel	MVA refusjon	Statlige midler
187		187					

### Handlingsprogram i estimerte 2023-kr

Total kostnad	Forbruk pr 31.12.22	Budsjett 2023	Budsjett 2024	Budsjett 2025	Budsjett 2026	Restbehov etter 2026	Annen finansiering
218	5	111	102	0	0	0	

### Kostnadsoverslag utarbeidet 2022

<b>Reguleringsplan til grunn</b>	Ingen reguleringsplan i forkant, innenfor samme område som tidligere plan
<b>Hvilken metodikk er benyttet</b>	Anslagsmetoden
<b>Usikkerhet i kostnadsoverslag</b>	10 %
<b>Usikkerhetsavsetning</b>	30 mill.
<b>Er prosjektet vurdert av byggherre?</b>	Nei
<b>Prosjektet som del av helhet</b>	

## Plan og gjennomføring

Forprosjekt		Planfase		Prosjektering		Byggefase		Ferdig
Start	Slutt	Start	Slutt	Start	Slutt	Start	Slutt	
				2021	2023	2023	2024	2024

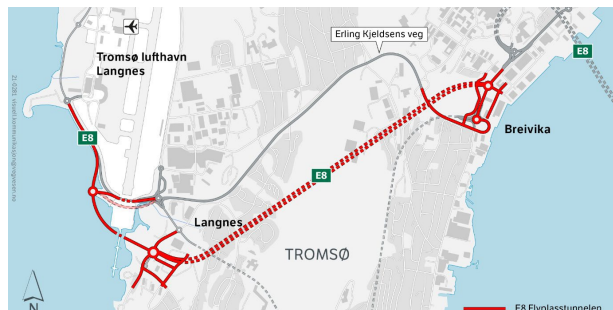
### Utdypning

Prosjektering er ferdig. Prosjektet er lyst ut. Planlagt byggestart sommer 2023.

<b>Planstatus</b>	Prosjektet er lyst ut.
<b>Planstatus utdypning</b>	Planlagt byggestart sommer 2023.
<b>Status grunnerv</b>	I/a
<b>Forberedende arbeider</b>	Tilrettelegging for trafikkavvikling i byggeperioden
<b>Forberedende arbeider utdypning</b>	Partene jobber med løsninger for avlastning for buss mens prosjektet bygges. Nåværende terminal vil være delvis åpen og i bruk gjennom byggefasen

## E8 Flyplasstunnelen i Tromsø

<b>Satsingsområde</b>	Trafikkflyt, trafiksikkerhet
<b>Tiltaksområde</b>	Vei, kollektiv, gange, sykkel
<b>Byområde</b>	Tromsøya
<b>Vegeier</b>	SVV
<b>Byggherre</b>	SVV
<b>Prop. 99S</b>	Prioritet nr.21



### Formålet med prosjektet

Flyplasstunnelen skal gi bedre fremkommelighet for alle trafikanter gjennom å erstatte dagens riksvei 862 Erlings Kjeldsens veg / Tverrforbindelsen med tunnel mellom Breivika og Langnes, samt bygge veier mellom tunnelen og tilstøtende kryss og veier.

### Beskrivelse av tiltaket og tiltakets omfang

Prosjektet skal erstatte dagens riksvei 862 Tverrforbindelsen med tunnel mellom Breivika og Langnes, samt legge til rette for tilstøtende kryss og veier til flyplasstunnelen. Tverrforbindelsen har dårlig fremkommelighet på vinterstid grunnet sterk stigning på strekningen, og prosjektet gir bedre fremkommelighet ved å fjerne stigningen og spre trafikken. Prosjektet skal også etablere løsninger for gående og syklende i Breivika og Langnes med fokus på trafiksikkerhet og gjennomgående helhetlige løsninger. Prosjektet vil gi en betydelig reduksjon av trafikk på Erling Kjeldsens veg, noe som vil gi bedre miljø langs strekningen, og gi muligheter for å redusere barrierewirkningen som Erling Kjeldsens veg har.

## Måloppnåelse

### Primærkriterier

Etablering av tunnel mellom Breivika og Langnes vil gi en sikrere og mer forutsigbar fremkommelighet for næringstransport og utrykningskjøretøy, samt redusert reisetid mellom Breivika havn og flyplassen. Etablering av komplette løsninger for gående og syklende i Breivika og Langnes med fokus på trafiksikkerhet og gjennomgående helhetlige løsninger vil gjøre det tryggere, enklere og mer attraktivt å foreta reiser til fots og med sykkel.

### Støttekriterier

Redusert trafikk langs Erlings Kjeldsens veg gir reduksjon i luftforurensing og støy, og bedre bomiljø, langs strekningen.

### Prosjektets forhold til øvrig mål og planverk

Reguleringsplanen skal også tilrettelegge for utvidet flyplass (jfr. arealbeslag i plan 1728 + ny taksebane som ligger i AVINOR sin masterplan).

### Prosjektets forhold til øvrige fag / satsingsområder

Prosjektet bidrar til å oppnå nasjonal målsetting om et effektivt stamvegnett til viktige nasjonale funksjoner som Tromsø lufthavn. Prosjektet avlaster kø-skapende kryss på begge sider av øya, spesielt i Giæverbukta.

## Disponible midler

Har prosjektet en styringsramme?	Nei
Styringsmål (beløp)	1800 mill.kr
Styringsmål (kroneverdi)	2021-kroner
Er tallene inkludert mva?	Ja

### Finansieringskilder total kostnad i 2021-kr

Kostnad 2021-kr	BEL	Bom-penger	Drivstoffs-avgift	TK egenandel	TFFK egenandel	MVA refusjon	Statlige midler
1 800*		1 120*					680*

\*Prosjektet ligger inne i bypakkens stortingsproposisjon med 1 800 mill. 2021-kr, hvorav 680 mill. 2021-kr er statlige midler. Det er vurdert at flyplasstunnelen ikke bør bygges uten F2-lenken. Total estimert kostnad på 2 237 mill. 2021-kr inkluderer økte kostnader etter verdianalyse og optimalisering samt F2-lenken på 264 mill. 2021-kr. Estimert kostnadsøkning på 437 mill. 2021-kr, og tilhørende fordeling av kostnadsøkningen, er ikke behandlet per Handlingsprogram 2023-2026.

### Handlingsprogram i estimerte 2023-kr

Total kostnad	Forbruk pr 31.12.22	Budsjett 2023	Budsjett 2024	Budsjett 2025	Budsjett 2026	Restbehov etter 2026	Annen finansiering
2 237*						2 237	

<b>Kostnadsoverslag utarbeidet</b>	2021
<b>Reguleringsplan til grunn</b>	Ja, men ikke vedtatt
<b>Hvilken metodikk er benyttet</b>	Anslagsmetoden
<b>Usikkerhet i kostnadsoverslag</b>	10 %
<b>Usikkerhetsavsetning</b>	Usikkerhet på oppstart av prosjekt jf. F2- lenken.
<b>Er prosjektet vurdert av byggherre?</b>	Nei
<b>Prosjektet som del av helhet</b>	

## Plan og gjennomføring

Forprosjekt		Planfase		Prosjektering		Byggefase		Ferdig
Start	Slutt	Start	Slutt	Start	Slutt	Start	Slutt	
		2017		2025		2027		2030

### Utdypning

Reguleringsplan er oversendt Tromsø kommune for gjennomgang og administrativ behandling. Prosjektet anbefales ikke gjennomført uten F2-lenken.

#### Planstatus

#### Planstatus utdypning

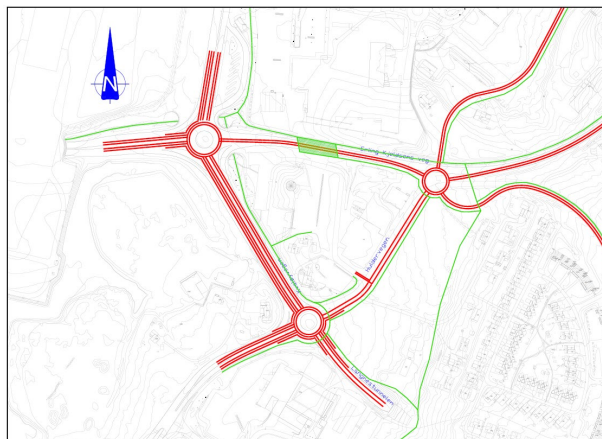
#### Status grunnerv

#### Forberedende arbeider

#### Forberedende arbeider utdypning

## Tiltakspakke Langnes

<b>Satsingsområde</b>	Trafikkflyt, trafikkikkerhet
<b>Tiltaksområde</b>	Vei, kollektiv, gange, sykkel
<b>Byområde</b>	Langnes, Giæverbukta
<b>Vegeier</b>	SVV, TFFK, TK
<b>Byggherre</b>	Ikke avklart
<b>Prop. 99S</b>	Prioritet nr.22



### Formålet med prosjektet

Tiltaket skal bedre trafikkflyt i Langnesområdet, øke trafikkikkerheten for alle trafikantergrupper og øke framkommeligheten for kollektivtrafikken. Tiltaket er en del av helheten for utviklingen av Langnesområdet og Giæverbukta med fokus på økt trafikkikkerhet og framkommelighet.

### Beskrivelse av tiltaket og tiltakets omfang

Langnes er ett av områdene i Tromsø med mest og tettest trafikk. Prosjektet skal forbedre trafikkflyten for hele Langnesområdet og Giæverbukta gjennom å utbedre dagens veier, etablere nye kryss for å binde veiene sammen, etablere nytt kollektivfelt mellom Workinntunet og Tverrforbindelsen, etablere ny sykkelvei med fortau fra Kvaløyvegen og inn til Workinntunet, etablere ny rundkjøring i Tverrforbindelsen, samt ny sykkelvei md fortau fra Giæverbukta mot Langnesbakken.

## Måloppnåelse

### Primærkriterier

Tiltaket skal bedre forholdene for gående/syklende slik at det blir mer attraktivt å gå/sykle, og styrke Giæverbukta sin rolle som viktig regionalt og lokalt knutepunkt for kollektivtrafikk. Det skal sikre framkommeligheten for næringstrafikken og mobile tjenesteytere, samt sikre en akseptabel trafikkflyt for biltrafikken i området rundt Giæverbukta og Langnes. Tiltaket ansees samlet å bidra til oppnåelse av nullvekstmålet.

### Støttekriterier

Prosjektet bidrar til økt trafikkikkerhet for myke trafikanter i området, og bidrar til bedre trafikkflyt i et høyt trafikkert område.

### Prosjektets forhold til øvrig mål og planverk

Prosjektet er tett knyttet til Flyplasztunnel med F2-lenken.

### Prosjektets forhold til øvrige fag / satsingsområder

Tiltaket er en del av helheten for utviklingen av Langnesområdet og Giæverbukta med fokus på økt trafikkikkerhet og framkommelighet.

## Disponible midler

Har prosjektet en styringsramme?	Nei
Styringsmål (beløp)	525 mill.kr
Styringsmål (kroneverdi)	2021-kroner
Er tallene inkludert mva?	Ja

### Finansieringskilder total kostnad i 2021-kr

Kostnad 2021-kr	BEL	Bom-penger	Drivstoffs-avgift	TK egenandel	TFFK egenandel	MVA refusjon	Statlige midler
525		407		29,5	29,5	59	

### Handlingsprogram i estimerte 2023-kr

Total kostnad	Forbruk pr 31.12.22	Budsjett 2023	Budsjett 2024	Budsjett 2025	Budsjett 2026	Restbehov etter 2026	Annen finansiering
612						612	*

\*Flere av bypakkens investeringsprosjekter medfinansieres av utbyggerbidrag jamfør rekkefølgebestemmelser i tråd med reguleringsplan og utbyggingsavtaler. Utbyggerbidragene synliggjøres på det enkelte prosjekt etter hvert som prosjektet har et modenhetsnivå som detaljerer disse bidragene.

<b>Kostnadsoverslag utarbeidet</b>	2015 / 2016
<b>Reguleringsplan til grunn</b>	Nei
<b>Hvilken metodikk er benyttet</b>	Kostnadsestimat
<b>Usikkerhet i kostnadsoverslag</b>	±40 %
<b>Usikkerhetsavsetning</b>	Usikkerhetsavsetning er tilknyttet Flyplasstunnelen
<b>Er prosjektet vurdert av byggherre?</b>	Nei
<b>Prosjektet som del av helhet</b>	Knyttet til Flyplasstunnelen med F2-lenken

## Plan og gjennomføring

Forprosjekt		Planfase		Prosjektering		Byggefase		Ferdig
Start	Slutt	Start	Slutt	Start	Slutt	Start	Slutt	
		2021		2028		2030		2033

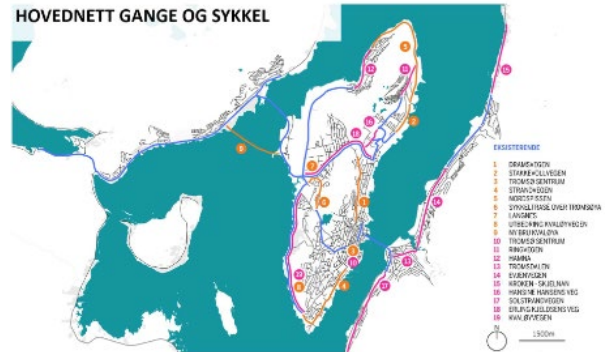
### Utdypning

Det er gjennomført et forprosjekt med siling der man står igjen med tre alternativer som er vurdert opp mot gitte vurderingskriterier. Prosjektet må vurderes opp mot Flyplasstunnel og F2-lenken. Det må avklares hvem av partene som skal være byggherre.

<b>Planstatus</b>	Planfase
<b>Planstatus utdypning</b>	
<b>Status grunnerverv</b>	Avhenger av valgt løsning
<b>Forberedende arbeider</b>	Alternativene fra forprosjekt må vurderes av partene
<b>Forberedende arbeider utdypning</b>	Det er bevilget statlige midler til forberedende arbeider - dette kommer i tillegg til prosjektets økonomiske ramme.

# Utbedring gang- og sykkelveg langs Kvaløyvegen

<b>Satsingsområde</b>	Trafikksikkerhet
<b>Tiltaksområde</b>	Gange, sykkel
<b>Byområde</b>	Sør-Tromsøya
<b>Vegeier</b>	TK
<b>Byggherre</b>	TK
<b>Prop. 99S</b>	Prioritet nr. 23



## Formålet med prosjektet

Gjøre det tryggere, enklere og mer attraktivt å sykle og gå langs Kvaløyavegen.

## Beskrivelse av tiltaket og tiltakets omfang

Prosjektet skal etablere gjennomgående standard for gående og syklende langs Kvaløyavegen gjennom å erstatte fortau med gang- og sykkelvei over en strekning på 200 m.

## Måloppnåelse

### Primærkriterier

Tilrettelegge for trafikksikkerhet for gående og syklende på bekostning av personreiser med bil.

### Støttekriterier

Å velge gange og sykkel på hverdagsreiser er positivt for folkehelse. Prosjektet bidrar til økt fremkommelighet for gående og syklende.

### Prosjektets forhold til øvrig mål og planverk

-

### Prosjektets forhold til øvrige fag / satsingsområder

-

## Disponible midler

Har prosjektet en styringsramme?	Nei
Styringsmål (beløp)	15 mill.kr
Styringsmål (kroneverdi)	2021-kroner
Er tallene inkludert mva?	Ja

### Finansieringskilder total kostnad i 2021-kr

Kostnad 2021-kr	BEL	Bom-penger	Drivstoffs-avgift	TK egenandel	TFFK egenandel	MVA refusjon	Statlige midler
15		9		3		3	

### Handlingsprogram i estimerte 2023-kr

Total kostnad	Forbruk pr 31.12.22	Budsjett 2023	Budsjett 2024	Budsjett 2025	Budsjett 2026	Restbehov etter 2026	Annen finansiering
17						17	*

\*Flere av bypakkens investeringsprosjekter medfinansieres av utbyggerbidrag jamfør rekkefølgebestemmelser i tråd med kommunens reguleringsplan. Utbyggerbidragene synliggjøres på det enkelte prosjekt etter hvert som prosjektet har et modenhetsnivå som detaljerer disse bidragene.

<b>Kostnadsoverslag utarbeidet</b>	Det er ikke utført kostnadsoverslag for tiltaket
<b>Reguleringsplan til grunn</b>	Uavklart
<b>Hvilken metodikk er benyttet</b>	i/a
<b>Usikkerhet i kostnadsoverslag</b>	i/a
<b>Usikkerhetsavsetning</b>	i/a
<b>Er prosjektet vurdert av byggherre?</b>	Nei
<b>Prosjektet som del av helhet</b>	Prosjektet er en del av arbeidet med å tilrettelegge for et sammenhengende hovednett for sykkel og gange.

## Plan og gjennomføring

Forprosjekt		Planfase		Prosjektering		Byggefase		Ferdig
Start	Slutt	Start	Slutt	Start	Slutt	Start	Slutt	

### Utdypning

Prosjektet er ikke aktivert i handlingsprogram.

<b>Planstatus</b>	Prosjektet er ikke aktivt, og planlegging er ikke startet.
<b>Planstatus utdypning</b>	Det er uavklart behov for regulering
<b>Status grunnerverv</b>	Det er uavklart behov for grunnerverv.
<b>Forberedende arbeider</b>	
<b>Forberedende arbeider utdypning</b>	



## Ny bru til Kvaløya

<b>Satsingsområde</b>	Fremkommelighet, trafikkflyt, trafiksikkerhet og beredskap
<b>Tiltaksområde</b>	Kollektiv, gange, sykkel og vei
<b>Byområde</b>	Kvaløya
<b>Vegeier</b>	TFFK
<b>Byggherre</b>	TFFK
<b>Prop. 99S</b>	Prioritet nr.24



### Formålet med prosjektet

Mål for prosjektet er å bidra til miljø- og klimavennlig byutvikling, forbedre beredskapsforholdene på Kvaløya, trafiksikkerhet, fremkommelighet for kollektivtransport, næringstrafikken og forholdene for gående og syklende.

### Beskrivelse av tiltaket og tiltakets omfang

Ny forbindelse til Kvaløya er vedtatt som to-felts bru, med egen gang- og sykkelbane, fra Langnes til Selnes fra rv. 862 kryss flyplassen til fv. 862 Selnes/Kvaløya. Brulengen er ca. 1600 m og koples til nye kryssløsninger på begge sider, med løsning for gang- og sykkelvei. Prosjektet består også av bygging av ny veg i dagen på ca. 470 m, omarbeiding/tilpasninger av kryssløsninger samt tilhørende løsninger for gange og sykkel.

## Måloppnåelse

### Primærkriterier

Prosjektet legger bedre til rette for økt attraktivitet gjennom mer effektiv kollektivtransport, forbedret trafikkflyt og økt trafiksikkerhet for gående og syklende.

### Støttekriterier

Prosjektet bidrar til forbedring av beredskapsforhold på Kvaløya og bidrar til miljø- og klimavennlig byutvikling for bydelene sentralt på Kvaløya.

### Prosjektets forhold til øvrig mål og planverk

Vedtatt KDP 2016

### Prosjektets forhold til øvrige fag / satsingsområder

Prosjektet er i tråd med kommunens arbeid med forsterkning av beredskapsforhold på Kvaløya, og til arbeidet med å videreutvikle bydelene på Kvaløya.

## Disponible midler

Har prosjektet en styringsramme?	Nei
Styringsmål (beløp)	1800 mill.kr
Styringsmål (kroneverdi)	2021-kroner
Er tallene inkludert mva?	Ja

### Finansieringskilder total kostnad i 2021-kr

Kostnad 2021-kr	BEL	Bom-penger	Drivstoffs-avgift	TK egenandel	TFFK egenandel	MVA refusjon	Statlige midler
1800		1212			294	294	

### Handlingsprogram i estimerte 2023-kr

Total kostnad	Forbruk pr 31.12.22	Budsjett 2023	Budsjett 2024	Budsjett 2025	Budsjett 2026	Restbehov etter 2026	Annen finansiering
2 097	0	0	0	0	0	2097	*

\*Flere av bypakkens investeringsprosjekter medfinansieres av utbyggerbidrag jamfør rekkefølgebestemmelser i tråd med reguleringsplan og utbyggingsavtaler. Utbyggerbidragene synliggjøres på det enkelte prosjekt etter hvert som prosjektet har et modenhetsnivå som detaljerer disse bidragene

<b>Kostnadsoverslag utarbeidet</b>	2018
<b>Reguleringsplan til grunn</b>	Nei
<b>Hvilken metodikk er benyttet</b>	Kostnadsanslag
<b>Usikkerhet i kostnadsoverslag</b>	25 %
<b>Usikkerhetsavsetning</b>	
<b>Er prosjektet vurdert av byggherre?</b>	Nei
<b>Prosjektet som del av helhet</b>	

## Plan og gjennomføring

Forprosjekt		Planfase		Prosjektering		Byggefase		Ferdig
Start	Slutt	Start	Slutt	Start	Slutt	Start	Slutt	

### Utdypning

Prosjektet er ikke prioritert med finansiering i Handlingsprogram 2023-2026.

<b>Planstatus</b>	Prosjektet er ikke aktivt
<b>Planstatus utdypning</b>	Prosjektet er ikke prioritert i Handlingsprogram 2023-2026.
<b>Status grunnerverv</b>	Ikke avklart
<b>Forberedende arbeider</b>	Prosjektet er ikke aktivt
<b>Forberedende arbeider utdypning</b>	Prosjektet er ikke prioritert i Handlingsprogram 2023-2026.

## Etablering av bomstasjoner

<b>Satsingsområde</b>	Nullvekst i personbiltrafikk
<b>Tiltaksområde</b>	Nullvekst i personbiltrafikk
<b>Byområde</b>	Hele byområdet
<b>Vegeier</b>	SVV, TFFK, TK
<b>Byggherre</b>	SVV
<b>Prop. 99S</b>	Prioritet nr.25



### Formålet med prosjektet

Bypakke Tenk Tromsø er vedtatt gjennom stortingsproposisjon 99S (2020-2021). Denne hjemler innføring av bompenger i Tromsø med tilhørende forutsetninger og rammer, på bakgrunn av lokale vedtak. Innføring av bompenger har to formål:

- Bompenger medfinansierer bypakkens tiltak og prosjekter. Disse skal øke attraktiviteten, trafikksikkerheten og effektiviteten av reiser til fots, på sykkel og med kollektivtransport, samt bidra til bedre fremkommelighet for alle trafikanter.
- Bompenger er et restriktivt tiltak som skal reduserer attraktiviteten til personbil som valg av transportmiddel. Innføring av bompenger medfører at bilister betaler for å velge personbil som transportmiddel som på sine reiser i byområdet, samt for å bruke veinettet og veikapasiteten i byområdet.

### Beskrivelse av tiltaket og tiltakets omfang

Det ble i løpet av 2022 satt opp 15 bomstasjoner i Tromsø. Disse ble satt i drift 5. januar 2023. Til grunn for plasseringen av bomstasjonene lå trafikkberegninger som viser at de største reisestrømmene i byområdet fanges opp (store arbeidsplasser/kjøpesenter og lignende) slik at mange er med å betale.

Det har også vært viktig å:

- Finne egnede plasseringer som gjør at man ikke må stenge veger
- Unngå bomstasjoner i boliggate
- Finne trafikksikre løsninger, innfri tekniske krav til plassering og plass til veikantutstyret

I Tromsø er det toveis innkreving. Det vil si at passeringen registreres i begge retninger. Enkelte av bomstasjonene dekker også gang- og sykkelvei. Dette er for å sikre at ingen kjører til fare for sikkerheten på gang- og sykkelveier.

## Disponible midler

Har prosjektet en styringsramme?	Ja
Styringsmål (beløp)	35 mill.kr
Styringsmål (kroneverdi)	2021-kroner
Er tallene inkludert mva?	Ja

### Finansieringskilder total kostnad i 2021-kr

Kostnad 2021-kr	BEL	Bom-penger	Drivstoffs-avgift	TK egenandel	TFFK egenandel	MVA refusjon	Statlige midler
35		35					

### Handlingsprogram i estimerte 2023-kr

Total kostnad	Forbruk pr 31.12.22	Budsjett 2023	Budsjett 2024	Budsjett 2025	Budsjett 2026	Restbehov etter 2026	Annen finansiering
40,7	21,6*	19,2*				0	

\*Bomstasjonene er etablert, og budsjett i 2023 gjelder tidspunkt for bokføring av påløpte kostnader i 2022.

## Plan og gjennomføring

Forprosjekt		Planfase		Prosjektering		Byggefase		Ferdig
Start	Slutt	Start	Slutt	Start	Slutt	Start	Slutt	
				2021	2022	2022	2022	2023

### Utdypning

Det ble i løpet av 2022 satt opp 15 bomstasjoner i Tromsø. Disse ble satt i drift 5. januar 2023.

**Planstatus** Bomstasjonene er i drift fra og med 5 januar 2023.

---

**Planstatus utdypning**

---

**Status grunnerverv**

---

**Forberedende arbeider**

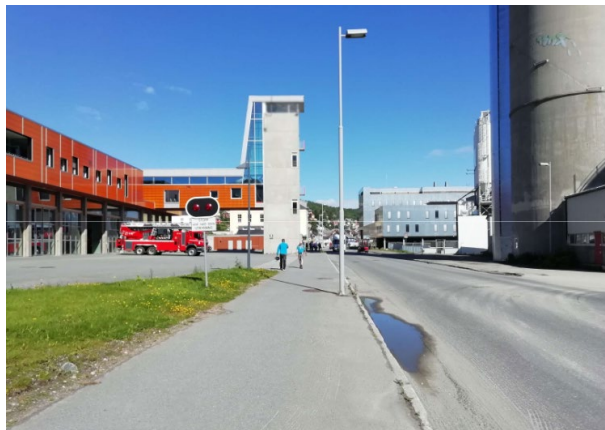
---

**Forberedende arbeider utdypning**

---

## Stakkevollvegen - Hansjordnesbukta

<b>Satsingsområde</b>	Trafikksikkerhet, trafikkflyt, bymiljø
<b>Tiltaksområde</b>	Gange, sykkel, kollektiv
<b>Byområde</b>	Stakkevollvegen
<b>Vegeier</b>	TK
<b>Byggherre</b>	TK
<b>Prop. 99S</b>	Prosjektet er overført fra Tromsøpakke III, og er omtalt i st.prp.



### Formålet med prosjektet

Tiltaket omfatter opprusting av en viktig akse mellom Tromsø sentrum og Breivika (universitetet og sykehuset). Vegen går gjennom et område som planlegges omdannet fra industri til bolig og boligkompatibel næring.

### Beskrivelse av tiltaket og tiltakets omfang

Det skal legges til rette for personreiser til fots, på sykkel og med buss på strekningen mellom Hansjordnesbukta og Tverrforbindelsen gjennom opprustning og etablering av sykkelveg med fortau, samt prioritering av buss. Trafikksikkerhet, eks ved kryssing av vegen, skal ivaretas. Universell utforming vektlegges.

## Måloppnåelse

### Primærkriterier

Prosjektet skal tilrettelegge for bedre, tryggere og mer effektive hverdagsreiser til fots, på sykkel og med buss, og legger til rette for nullvekst i personbiltransport gjennom vekst i alternative reiseformer.

### Støttekriterier

Prosjektet gir økt fremkommelighet for alle trafikantergrupper. Vekst i reiser til fots, på sykkel og med buss, på bekostning av reiser med bil, bidrar til bedre folkehelse og redusert klimautslipp. Prosjektet bidrar til et bedre bomiljø på en strekning som planlegges omdannet fra industri til bolig og boligkompatibel næring. Luftforurensing og støy.

### Prosjektets forhold til øvrig mål og planverk

Prosjektet er en viktig del av kommunens arbeid med effektiv arealbruk, fortetting og samordning i bolig-, areal- og transportplanlegging.

### Prosjektets forhold til øvrige fag / satsingsområder

Prosjektet er en viktig strekning for et godt sammenhengende veinett for gange- og sykkel.

## Disponible midler

Har prosjektet en styringsramme?	Nei
Styringsmål (beløp)	500 mill.kr
Styringsmål (kroneverdi)	2021-kroner
Er tallene inkludert mva?	Ja

### Finansieringskilder total kostnad i 2021-kr

Kostnad 2021-kr	BEL	Bom-penger	Drivstoffs-avgift	TK egenandel	TFFK egenandel	MVA refusjon	Statlige midler
500		X	X	X		X	

### Handlingsprogram i estimerte 2023-kr

Total kostnad	Forbruk pr 31.12.22	Budsjett 2023	Budsjett 2024	Budsjett 2025	Budsjett 2026	Restbehov etter 2026	Annen finansiering
582	27	11	37	146	224	138	*

\*Flere av bypakkens investeringsprosjekter medfinansieres av utbyggerbidrag jamfør rekkefølgebestemmelser i tråd med reguleringsplan og utbyggingsavtaler. Utbyggerbidragene synliggjøres på det enkelte prosjekt etter hvert som prosjektet har et modenhetsnivå som detaljerer disse bidragene

<b>Kostnadsoverslag utarbeidet</b>	2019
<b>Reguleringsplan til grunn</b>	Ja
<b>Hvilken metodikk er benyttet</b>	Anslag
<b>Usikkerhet i kostnadsoverslag</b>	
<b>Usikkerhetsavsetning</b>	36 mill. 2019-kr
<b>Er prosjektet vurdert av byggherre?</b>	Nei
<b>Prosjektet som del av helhet</b>	Prosjektet kan starte opp byggefase når fylkeskommunens arbeid med opprusting av tunnelssystem fase 1 er ferdig.

## Plan og gjennomføring

Forprosjekt		Planfase		Prosjektering		Byggefase		Ferdig
Start	Slutt	Start	Slutt	Start	Slutt	Start	Slutt	
					2024	24 / 25	2028	2028

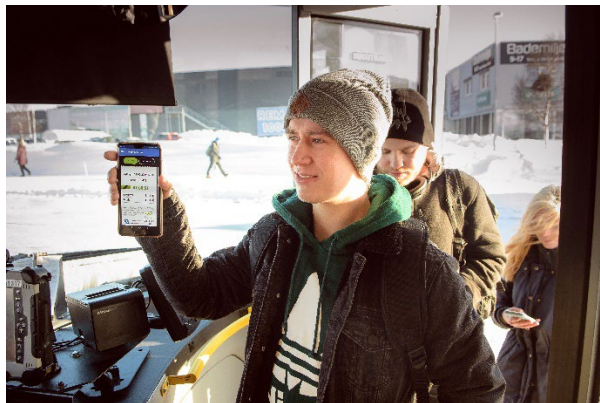
### Utdypning

Prosjektet var tidligere en del av Tromsøpakke 3, og har vært planlagt over flere år, med endringer i prosjektets rammevilkår.

<b>Planstatus</b>	Prosjektering
<b>Planstatus utdypning</b>	Det er avtalt at fylkeskommunens oppgradering av Breivikatunnelen gjennomføres først, dermed er byggestart utsatt til vinter 2024 / 2025.
<b>Status grunnerv</b>	Behov for grunnerv detaljeres gjennom prosjekteringsfasen
<b>Forberedende arbeider</b>	Avklaring mot tunnelrehabilitering, grunneiermøter
<b>Forberedende arbeider utdypning</b>	Informasjon til interessenter og innbyggere på strekning

## Reduserte billettpriser

<b>Satsingsområde</b>	Kollektiv
<b>Tiltaksområde</b>	Kollektiv
<b>Byområde</b>	Hele byområdet
<b>Vegeier</b>	i/a
<b>Byggherre</b>	TFFK
<b>Prop. 99S</b>	Prioritet nr.01



### Formålet med prosjektet

Mål for prosjektet er økt bruk av kollektiv på bekostning av personbiltransport. Prosjektet finansieres gjennom Belønningsordningen. Formålet med Belønningsordningen er å stimulere til bedre fremkommelighet, miljø og helse i storbyområdene ved å dempe veksten i personbiltransporten og øke antallet kollektivtransportreiser på bekostning av reiser med personbil.

### Beskrivelse av tiltaket og tiltakets omfang

Årlig tildeling av statlige midler øremerket reduserte billettpriser bidrar til subsidiering av priser på enkeltbilletter utenfor-rush, samt subsidiering av periodebilletter, i Tromsø kommune. Dette bidrar til økt konkurransedyktighet for buss sett opp mot bruk av privatbil. Reduserte billettpriser utenfor-rush skal bidra til å stimulere til reiser utenom rushtid for de som har mulighet til det, og dermed redusere trengsel om bord. Periodebilletter subsidieres med ca. 30 %. Enkeltbillett utenfor-rush subsidieres ca. 50 %.

## Måloppnåelse

### Primærkriterier

Prosjektet legger bedre til rette for økt attraktivitet for bussen som transportmiddel i byområdet.

### Støttekriterier

Økt bruk av kollektiv på bekostning av personbiltransport vil gi positiv effekt på luftforurensing og miljøvennlig byutvikling.

### Prosjektets forhold til øvrig mål og planverk

Prosjektet er i tråd med Tromsø sin strategi for kollektiv, og kommunens arbeid med miljø og klima.

### Prosjektets forhold til øvrige fag / satsingsområder

Prosjektet er i tråd med bypakkens satsing på et attraktivt og miljøvennlig busstilbud gjennom "Infrastruktur Elbuss", samt gjennom bypakkens øvrige satsing på å styrke attraktivitet til buss gjennom "Reduserte flaskehals", "Bedre holdeplasser", og nye bussterminaler i Giæverbukta og i sentrum.



## Disponible midler

Har prosjektet en styringsramme?	Nei
Styringsmål (beløp)	185 mill.kr
Styringsmål (kroneverdi)	2021-kroner
Er tallene inkludert mva?	Ja

### Finansieringskilder total kostnad i 2021-kr

Kostnad 2021-kr	BEL	Bom-penger	Drivstoffs-avgift	TK egenandel	TFFK egenandel	MVA refusjon	Statlige midler
185	185						

### Handlingsprogram i estimerte 2023-kr

Total kostnad	Forbruk pr 31.12.22	Budsjett 2023	Budsjett 2024	Budsjett 2025	Budsjett 2026	Restbehov etter 2026	Annen finansiering
195	41,5	24,9	24,9	24,9	24,9	53,9	12,6*

\*Prosjektet medfinansieres av tidligere års ubrukte øremerkede midler på 12,6 mill.kr

<b>Kostnadsoverslag utarbeidet</b>	I/a
<b>Reguleringsplan til grunn</b>	I/a
<b>Hvilken metodikk er benyttet</b>	I/a
<b>Usikkerhet i kostnadsoverslag</b>	Det er usikkerhet rundt forventet vekst i antall reisende, og tilhørende påvirkning på total kostnad for subsidieringen.
<b>Usikkerhetsavsetning</b>	
<b>Er prosjektet vurdert av byggherre?</b>	I/a
<b>Prosjektet som del av helhet</b>	Innretning av subsidiering evalueres fortløpende, og vurderes opp mot endring i reisevaner.

## Plan og gjennomføring

Forprosjekt		Planfase		Prosjektering		Byggefase		Ferdig
Start	Slutt	Start	Slutt	Start	Slutt	Start	Slutt	
						2020*	2029*	

### Utdypning

Billettprisene har vært subsidiert siden juni 2020. Belønningsordningen er estimert gjennom bypakken ut 2029. En eventuell byvekstavtale vil kunne påvirke nivå og varighet på tilgjengelige belønningsmidler.

<b>Planstatus</b>	Gjennomføring
<b>Planstatus utdypning</b>	Årlig tildeling av øremerkede midler
<b>Status grunnerverv</b>	I/a
<b>Forberedende arbeider</b>	
<b>Forberedende arbeider utdypning</b>	

## Trafikksikker skolevei

<b>Satsingsområde</b>	Trafikksikkerhet
<b>Tiltaksområde</b>	Gange, trafikksikkerhet
<b>Byområde</b>	Hele byområdet
<b>Vegeier</b>	TK / (TFFK)
<b>Byggherre</b>	TK
<b>Prop. 99S</b>	Prioritet nr.02



### Formålet med prosjektet

Målet er å gjøre det enkelt for alle skolebarn å gå eller sykle til skolen. I tillegg vil man unngå biltrafikk rundt skolene.

### Beskrivelse av tiltaket og tiltakets omfang

Det er gjennomført en analyse av alle skoler innenfor byområdet i Tromsø i forhold til trafikksikker skoleveg. Analysen har prioritert tiltak ved skolene. Tiltak inkluderer utbedring / etablering / breddeutvidelse av gangveg og fortau, fotgjengerovergang, snuplass og parkering, fartsreducerende tiltak, belysning m.m. På bakgrunn av denne prioriteringen gjennomføres tiltakene innenfor sekkeposten, i tråd med budsjett. Universell utforming vektlegges.

## Måloppnåelse

### Primærkriterier

Tiltakene gir sikrere skoleveg for barn, noe som reduserer behovet for at de kjøres til skolen.

### Støttekriterier

Redusert behov for kjøring av skolebarn til skole bidrar til bedre folkehelse. Sikrere skoleveger bidrar også til større trafikksikkerhet for alle gående.

### Prosjektets forhold til øvrig mål og planverk

Prosjektet er i tråd med gåstrategi i Tromsø.

### Prosjektets forhold til øvrige fag / satsingsområder

Prosjektet er i tråd med trafikksikkerhetsplan fra 2016.

## Disponible midler

Har prosjektet en styringsramme?	Nei
Styringsmål (beløp)	315 mill.kr
Styringsmål (kroneverdi)	2021-kroner
Er tallene inkludert mva?	Ja

### Finansieringskilder total kostnad i 2021-kr

Kostnad 2021-kr	BEL	Bom-penger	Drivstoffs-avgift	TK egenandel	TFFK egenandel	MVA refusjon	Statlige midler
315		210		52		52	

### Handlingsprogram i estimerte 2023-kr

Total kostnad	Forbruk pr 31.12.22	Budsjett 2023	Budsjett 2024	Budsjett 2025	Budsjett 2026	Restbehov etter 2026	Annen finansiering
367	44,4	56,9	70	90	90	16	0

<b>Kostnadsoverslag utarbeidet</b>	Sekkepost, ikke kostnadsoverslag for summen
<b>Reguleringsplan til grunn</b>	Behov for regulering avhenger av deltiltak i sekkepost
<b>Hvilken metodikk er benyttet</b>	I/a
<b>Usikkerhet i kostnadsoverslag</b>	I/a
<b>Usikkerhetsavsetning</b>	Tiltak gjennomføres innenfor bevilget sum per år.
<b>Er prosjektet vurdert av byggherre?</b>	Nei
<b>Prosjektet som del av helhet</b>	

## Plan og gjennomføring

Forprosjekt		Planfase		Prosjektering		Byggefase		Ferdig
Start	Slutt	Start	Slutt	Start	Slutt	Start	Slutt	

### Utdypning

Sekkepost med tiltakslistene. Ulike tiltak følger ulike fremdriftsplaner.

<b>Planstatus</b>	Plan / Prosjektering / Byggefase / Ferdig
<b>Planstatus utdypning</b>	Sekkepost med flere deltiltak
<b>Status grunnerverv</b>	Ikke endelig avklart for alle tiltak
<b>Forberedende arbeider</b>	Utarbeidelse av tiltakslistene
<b>Forberedende arbeider utdypning</b>	Se tiltakslistene

## Tiltaksliste 2023

### **Diamantvegen(sør)**

- Bredeutvidelse fortau
- Oppgradert krysningspunkt
- 

### **Nordøyvegen**

- Bredeutvidelse av veg
- Reetablering av fortau
- Nye gatelys
- Nye krysningspunkt
- Oppgradering av eksisterende holdeplasser

### **Kongsbakken**

- Bredeutvidelse eksisterende fortau
- Oppstramming av kryss parkgt/kongsbakken

### **Malmvegen** (noe usikker grunnet erverv)

- Avslippsparkering og parkeringsplass

### **Mortensnes skole, Maskinistvegen**

- Fortau ned mot barnehage
- Etablere G/S fra Maskinistvegen og Gnistvegen til Mortensnes skole

### **Mortensnes Skole, Barnehage**

- Nytt fortau
- Utvidelse av parkeringsplass

### **Bjerkaker Skole**

- Etablere avslippsparkering

### **Klimavegen**

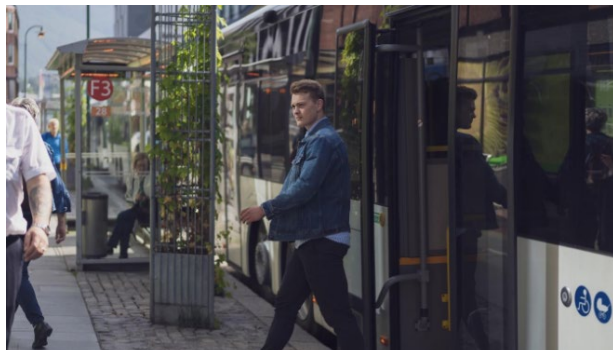
- Oppgradere snarveg mellom Olsgårdlia og Klimavegen
- 40 m nytt fortau

### **Kløvervegen**

- Etablere fortau
- Nytt krysningspunkt

## Økt driftstilskudd kollektiv

<b>Satsingsområde</b>	Kollektiv
<b>Tiltaksområde</b>	Kollektiv
<b>Byområde</b>	Hele byområdet
<b>Vegeier</b>	i/a
<b>Byggherre</b>	TFFK
<b>Prop. 99S</b>	Prioritet nr.03



### Formålet med prosjektet

Prosjektet legger bedre til rette for økt attraktivitet for bussen som transportmiddel i byområdet. Prosjektet finansieres gjennom Belønningsordningen. Formålet med Belønningsordningen er å stimulere til bedre fremkommelighet, miljø og helse i storbyområdene ved å dempe veksten i personbiltransporten og øke antallet kollektivtransportreiser på bekostning av reiser med personbil.

### Beskrivelse av tiltaket og tiltakets omfang

Tiltaket er å betrakte som forsterket innsats ut over et kvalitetsmessig og økonomisk forsvarlig basisnivå som fylket ville kunne oppretthold uten belønningsmidler, for å gjøre bruk av kollektiv mer konkurransedyktig vis a vis personbiltransport. Tiltakene følger av det forsterkede busstilbudet fra 2019, der man økte frekvensen på de største linjene, satte inn flere direktelinjer og avganger fra bydeler til UNN/UiT og satte inn flere tidligavganger (pysjamasbuss).

## Måloppnåelse

### Primærkriterier

Mål for prosjektet er økt bruk av kollektiv på bekostning av personbiltransport.

### Støttekriterier

Økt bruk av kollektiv på bekostning av personbiltransport vil gi bedre reisehverdag, økt trafiksikkerhet, bedre bomiljø, samt større fremkommelighet for næringstransport og utrykningskjøretøy.

### Prosjektets forhold til øvrig mål og planverk

Prosjektet er i tråd med Tromsø sin strategi for kollektiv, og kommunens arbeid med miljø og klima.

### Prosjektets forhold til øvrige fag / satsingsområder

Prosjektet er i tråd med bypakkens satsing på et attraktivt og miljøvennlig busstilbud gjennom "Infrastruktur Elbuss", samt gjennom bypakkens øvrige satsing på å styrke attraktivitet til buss gjennom "Reduserte flaskehals", "Bedre holdeplasser", og nye bussterminaler i Giæverbukta og i sentrum.

## Disponible midler

Har prosjektet en styringsramme?	Nei
Styringsmål (beløp)	568 mill.kr *
Styringsmål (kroneverdi)	2021-kroner
Er tallene inkludert mva?	Ja

\*Tiltaket fikk økte rammer fra 340 mill. 2021-kr til 568 mill. 2021-kr i 2022.

### Finansieringskilder total kostnad i 2021-kr

Kostnad 2021-kr	BEL	Bom-penger	Drivstoffs-avgift	TK egenandel	TFFK egenandel	MVA refusjon	Statlige midler
568	568						

### Handlingsprogram i estimerte 2023-kr

Total kostnad	Forbruk pr 31.12.22	Budsjett 2023	Budsjett 2024	Budsjett 2025	Budsjett 2026	Restbehov etter 2026	Annen finansiering
600	105,6	70,7	70,7	70,7	70,7	211,7*	

\*Restbehovet er beregnet ut 2029. Det er behov for medfinansiering av bybusstilbudet utover 2029.

<b>Kostnadsoverslag utarbeidet</b>	Estimat basert på mertilbud fra 2019
<b>Reguleringsplan til grunn</b>	I/a
<b>Hvilken metodikk er benyttet</b>	I/a
<b>Usikkerhet i kostnadsoverslag</b>	Det er usikkerhet rundt forventet vekst i antall reisende og endrede behov som følge av dette
<b>Usikkerhetsavsetning</b>	I/a
<b>Er prosjektet vurdert av byggherre?</b>	I/a
<b>Prosjektet som del av helhet</b>	Innretning av busstilbud evalueres og vurderes opp mot endrede reisevaner etter innføring av bompenger

## Plan og gjennomføring

Forprosjekt		Planfase		Prosjektering		Byggefase		Ferdig
Start	Slutt	Start	Slutt	Start	Slutt	Start	Slutt	
						2020*	2029*	

### Utdypning

Bybusstilbudet har vært subsidiert siden juni 2020. Belønningsordningen er estimert gjennom bypakken ut 2029. En eventuell byvekstavtale vil kunne påvirke nivå og varighet på tilgjengelige belønningsmidler.

<b>Planstatus</b>	Gjennomføring
<b>Planstatus utdypning</b>	Årlig tildeling av øremerkede midler
<b>Status grunnerverv</b>	I/a
<b>Forberedende arbeider</b>	
<b>Forberedende arbeider utdypning</b>	

## Dramsvegen

<b>Satsingsområde</b>	Trafikksikkerhet, trafikkflyt
<b>Tiltaksområde</b>	Sykkel, gange, kollektiv
<b>Byområde</b>	Sentrum - Breivika
<b>Vegeier</b>	TK
<b>Byggherre</b>	TK
<b>Prop. 99S</b>	Prioritet nr.04



### Formålet med prosjektet

Ved å tilrettelegge for ferdsel for fotgjengere og syklister på denne sentrale strekningen, vil man bygge opp under nullvekstmålet. Man vil også bedre trafikksikkerheten.

### Beskrivelse av tiltaket og tiltakets omfang

Dramsvegen er en av Tromsøs sentrale strekninger for syklende, der den knytter sentrum og sørdelen av Tromsøya til UNN/UiT. Strekningen trafikkeres av buss i begge retninger. Det har vært jobbet med å finne en løsning for sykkelveg med fortau samtidig som busstrafikken opprettholdes. Dette har vist seg vanskelig, grunnet smalt vegareal og bratt terreng. Det skal vurderes alternative løsninger for strekningen.

## Måloppnåelse

### Primærkriterier

Prosjektet skal tilrettelegge for hverdagsreiser til fots og med sykkel, samt ivareta en viktig strekning for reiser med buss.

### Støttekriterier

Prosjektet bidrar til økt trafikksikkerhet. Strekningen har per i dag en stor utfordring med trafikkflyt og fremkommelighet.

### Prosjektets forhold til øvrig mål og planverk

Strekningen er en viktig strekning for levering / henting / transport til barnehager, skoler og universitet, og er en viktig strekning for byutviklingen.

### Prosjektets forhold til øvrige fag / satsingsområder

Prosjektet er en viktig stekning for et sammenhengende sykkelnett i Tromsø.



## Disponible midler

Har prosjektet en styringsramme?	Nei
Styringsmål (beløp)	40 mill.kr
Styringsmål (kroneverdi)	2021-kroner
Er tallene inkludert mva?	Ja

### Finansieringskilder total kostnad i 2021-kr

Kostnad 2021-kr	BEL	Bom-penger	Drivstoffs-avgift	TK egenandel	TFFK egenandel	MVA refusjon	Statlige midler
40		26		7		7	

### Handlingsprogram i estimerte 2023-kr

Total kostnad	Forbruk pr 31.12.22	Budsjett 2023	Budsjett 2024	Budsjett 2025	Budsjett 2026	Restbehov etter 2026	Annen finansiering
47	0	(2) **	2	0	0	0	*

\* Flere av bypakkens investeringsprosjekter medfinansieres av utbyggerbidrag jamfør rekkefølgebestemmelser i tråd med reguleringsplan og utbyggingsavtaler. Utbyggerbidragene synliggjøres på det enkelte prosjekt etter hvert som prosjektet har et modenhetsnivå som detaljerer disse bidragene.

\*\* Prosjektet medfinansieres i 2023 av belønningsmidler fra tidligere års ubrukte midler.

<b>Kostnadsoverslag utarbeidet</b>	Anslag for full løsning (2019) som man har gått bort fra. Midlene dekker begrensede tiltak langs strekningen.
<b>Reguleringsplan til grunn</b>	Nei
<b>Hvilken metodikk er benyttet</b>	I/a
<b>Usikkerhet i kostnadsoverslag</b>	I/a
<b>Usikkerhetsavsetning</b>	Usikkerhet avhenger av valgt løsning for gjennomføring.
<b>Er prosjektet vurdert av byggherre?</b>	Nei
<b>Prosjektet som del av helhet</b>	Viktig strekning mellom sentrum og UiT/UNN

## Plan og gjennomføring

Forprosjekt		Planfase		Prosjektering		Byggefase		Ferdig
Start	Slutt	Start	Slutt	Start	Slutt	Start	Slutt	

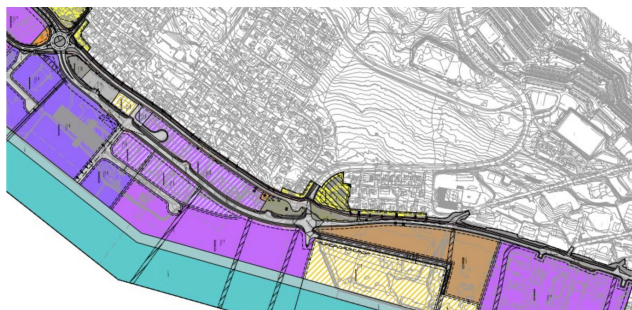
### Utdypning

Prosjektet vurderes for alternative løsninger og skal til politisk behandling vår 2023.

<b>Planstatus</b>	Forprosjekt
<b>Planstatus utdypning</b>	Prosjektet skal til politisk behandling vår 2023
<b>Status grunnerv</b>	Ikke avklart, avhenger av valgt løsning
<b>Forberedende arbeider</b>	
<b>Forberedende arbeider utdypning</b>	

## Stakkevollvegen - Skattøravegen

<b>Satsingsområde</b>	Trafikkflyt, næring, bomiljø
<b>Tiltaksområde</b>	Kollektiv, gange, sykkel og trafiksikkerhet
<b>Byområde</b>	Gimle, Skattøra, Stakkevollan
<b>Vegeier</b>	TFFK og TK
<b>Byggherre</b>	TFFK
<b>Prop. 99S</b>	Prioritet nr.5



### Formålet med prosjektet

Prosjektet skal legge til rette for buss, gående og syklistere for ansatte/brukere og beboere i området, samt redusere støv og støyplager. Bedre fremkommelighet for næringstransport, samt legge til rette for næringsutvikling i området.

### Beskrivelse av tiltaket og tiltakets omfang

Prosjektet omfatter bygging av om lag 0,7 km ny hovedveg (fv. 7772) mellom Gimlevegen og Nordøyvegen, øst for dagens veg. Stakkevollvegen, som den nye vegen skal avlaste, skal rustes opp og legges til rette for kollektivtransport, syklende og gående. Dette vil gi bedre framkommelighet for alle trafikantgrupper. Prosjektet reduserer støy- og støvulempene for nærliggende boligbebyggelse, samtidig som det legger til rette for næringsutvikling i området.

## Måloppnåelse

### Primærkriterier

Prosjektet skal bidra til nullvekst i personbiltrafikk gjennom til rettelegging for gående, syklende og kollektivtransport. Prosjektet bidrar til bedre forhold for næringstransport og spesielt tungtransport, og forbedrer trafikkflyt og trafiksikkerhet for alle trafikantgrupper.

### Støttekriterier

Bedring av bokvalitet gjennom omlegging av hovedtrafikk i området, samt støy- og støvskjerming. Tilrettelegging for næringsvirksomhet.

### Prosjektets forhold til øvrig mål og planverk

Prosjektet er i tråd med kollektivstrategi, gåstrategi og sykkelstrategi for Tromsø. Prosjektet sammenfaller med kommunens arbeid med oppgradering av anlegg for vann, avløp og overvann i området. Dagens fylkesvei skal omklassifiseres til kommunal vei når den nye fylkesveien er ferdig utbygd.

### Prosjektets forhold til øvrige fag / satsingsområder

Prosjektet er i tråd med kommunens arbeid med utvikling av bokvalitet i bydel Stakkevollan, og til rettelegging for næringsvirksomhet på Skattøra.

## Disponible midler

Har prosjektet en styringsramme?	Ja
Styringsmål (beløp)	200 mill.kr
Styringsmål (kroneverdi)	2021-kroner
Er tallene inkludert mva?	Ja

### Finansieringskilder total kostnad i 2021-kr

Kostnad 2021-kr	BEL	Bom-penger	Drivstoffs-avgift	TK egenandel	TFFK egenandel	MVA refusjon	Statlige midler
200		157		19	19	38	

### Handlingsprogram i estimerte 2023-kr

Total kostnad	Forbruk pr 31.12.22	Budsjett 2023	Budsjett 2024	Budsjett 2025	Budsjett 2026	Restbehov etter 2026	Annen finansiering
233	3	50	100	60	20	0	*

\*Flere av bypakkens investeringsprosjekter medfinansieres av utbyggerbidrag jamfør rekkefølgebestemmelser i tråd med reguleringsplan og utbyggingsavtaler. Utbyggerbidragene synliggjøres på det enkelte prosjekt etter hvert som prosjektet har et modenhetsnivå som detaljerer disse bidragene

<b>Kostnadsoverslag utarbeidet</b>	2019
<b>Reguleringsplan til grunn</b>	Ja
<b>Hvilken metodikk er benyttet</b>	Anslag 2019
<b>Usikkerhet i kostnadsoverslag</b>	Stor usikkerhet i tidlig fase før detaljprosjektering
<b>Usikkerhetsavsetning</b>	15 % i estimat fra 2022
<b>Er prosjektet vurdert av byggherre?</b>	Nei
<b>Prosjektet som del av helhet</b>	Tunneloppgradering gir masser til utfylling i sjø. Oppgradering av VA i området sammenfaller med prosjektet. Planlagt bussdepot i området.

## Plan og gjennomføring

Forprosjekt		Planfase		Prosjektering		Byggefase		Ferdig
Start	Slutt	Start	Slutt	Start	Slutt	Start	Slutt	
	2022	2022	2022	2023	2024	Apr.24	2026	2026

### Utdypning

<b>Planstatus</b>	Detaljprosjektering m/anslag estimert nov. 2023
<b>Planstatus utdypning</b>	Prosjektet er estimert lyst ut ved årsskiftet 2023 / 2024 etter ferdigstilling av detaljregulering m/anslag
<b>Status grunnerv</b>	Behov kartlegges gjennom detaljprosjektering
<b>Forberedende arbeider</b>	Mudring og fylling med masser fra tunnelrehabilitering til grunn i sjø for ny fylkesvei
<b>Forberedende arbeider utdypning</b>	Detaljprosjektering m/anslag estimert nov. 2023

## Ny sentrumsterminal

<b>Satsingsområde</b>	Trafikksikkerhet, trafikkflyt, fremkommelighet, bymiljø
<b>Tiltaksområde</b>	Sykkel, gange, kollektiv
<b>Byområde</b>	Sentrum
<b>Vegeier</b>	TK
<b>Byggherre</b>	TK
<b>Prop. 99S</b>	Prioritet nr.06



### Formålet med prosjektet

Gjøre det mer attraktivt å benytte buss, og bidra flere bussreisende på bekostning av reiser med privatbil. Øke trafikksikkerheten ved å bedre gangtilgjengeligheten til holdeplassene, eks gjennom bedre krysningspunkter, og bedre gatemiljø.

### Beskrivelse av tiltaket og tiltakets omfang

Tiltaket omfatter etablering av høystandard holdeplasser i Tromsø sentrum, inklusiv Smørtoorget, Skippergata, Storgata sør, Kirkegata, Strandgata. Tiltak inkluderer etablering av ny bybussterminal, opprustning av gatene, samt tilrettelegging for gående og syklende i sentrum. Byterminalen etableres i området Smørtoorget, og vil være det sentrale knutepunktet i Tromsø sentrum. Universell utforming vektlegges. Prosjektet omfatter også tilrettelegging for bedre forhold for både gående og syklende i hele sentrum, om tilgjengelige midler.

## Måloppnåelse

### Primærkriterier

Prosjektet skal tilrettelegge for bedre og mer effektive hverdagsreiser med buss.

### Støttekriterier

Prosjektet bidrar til økt trafikksikkerhet i området, og bedre tilgjengelighet for gående på vei til buss.

### Prosjektets forhold til øvrig mål og planverk

Prosjektet skal bidra til kommunens arbeid med å utvikle en godt integrert og attraktiv by med et godt bomiljø.

### Prosjektets forhold til øvrige fag / satsingsområder

Prosjektet er i tråd med utvikling av sentrum som et viktig knutepunkt i Tromsø.

## Disponible midler

Har prosjektet en styringsramme?	Nei
Styringsmål (beløp)	315 mill.kr
Styringsmål (kroneverdi)	2021-kroner
Er tallene inkludert mva?	Ja

### Finansieringskilder total kostnad i 2021-kr

Kostnad 2021-kr	BEL	Bom-penger	Drivstoffs-avgift	TK egenandel	TFFK egenandel	MVA refusjon	Statlige midler
315		211		26	26	52	

### Handlingsprogram i estimerte 2023-kr

Total kostnad	Forbruk pr 31.12.22	Budsjett 2023	Budsjett 2024	Budsjett 2025	Budsjett 2026	Restbehov etter 2026	Annen finansiering
367	0,3	2,3	2,3	20	20	322	*

\*Flere av bypakkens investeringsprosjekter medfinansieres av utbyggerbidrag jamfør rekkefølgebestemmelser i tråd med reguleringsplan og utbyggingsavtaler. Utbyggerbidragene synliggjøres på det enkelte prosjekt etter hvert som prosjektet har et modenhetsnivå som detaljerer disse bidragene.

<b>Kostnadsoverslag utarbeidet</b>	Sekkepost, ikke anslag. Estimert for full løsning i sentrum viser et stort merbehov (765 mill.+).
<b>Reguleringsplan til grunn</b>	Nei
<b>Hvilken metodikk er benyttet</b>	I/a
<b>Usikkerhet i kostnadsoverslag</b>	I/a
<b>Usikkerhetsavsetning</b>	Tiltak i sekkepost gjennomføres innenfor bevilget sum.
<b>Er prosjektet vurdert av byggherre?</b>	Nei
<b>Prosjektet som del av helhet</b>	Viktig prosjekt for utvikling av sentrum

## Plan og gjennomføring

Forprosjekt		Planfase		Prosjektering		Byggefase		Ferdig
Start	Slutt	Start	Slutt	Start	Slutt	Start	Slutt	
2021	2023	2023		2024		2025		

### Utdypning

Sekkepost som planlegges, prosjekteres og gjennomføres som deltiltak

<b>Planstatus</b>	Forprosjekt
<b>Planstatus utdypning</b>	Forprosjekt avsluttes vår 2023
<b>Status grunnerverv</b>	Ikke avklart
<b>Forberedende arbeider</b>	Avklaringer mot ny kommunedelplan for sentrum (ikke vedtatt)
<b>Forberedende arbeider utdypning</b>	Avklaringer mot eksterne prosjekter (tunneloppgradering), og bypakkeprosjekter (Strandvegen mfl.)

## Nytt bussknutepunkt i Kroken

<b>Satsingsområde</b>	Kollektivtransport
<b>Tiltaksområde</b>	Kollektiv, trafiksikkerhet
<b>Byområde</b>	Kroken
<b>Vegeier</b>	TFFK og TK
<b>Byggherre</b>	TFFK
<b>Prop. 99S</b>	Prioritet nr.7



### Formålet med prosjektet

Forbedring og effektiviseringer av bussfremføring, og tilrettelegging for økt kapasitet. Forbedre trafiksikkerhet. Området er et viktig punkt for skoleskys. Knutepunktet er utflytende og uoversiktlig, med slitt infrastruktur.

### Beskrivelse av tiltaket og tiltakets omfang

Ombygging av kryssområde og bussholdeplasser i Kroken ved Fv. 53 for å øke kvaliteten på infrastruktur og passasjerfasiliteter. Prosjektet skal tilrettelegge for omstigning, effektivisere linjetraseer og øke trafiksikkerheten. Flere viktige målepunkt er samlet rundt Kroken senter, som medfører viktig merverdi av tiltaket. Etablering/oppgradering av Kroken som et holdeplassområde med 4 stoppunkter (plattformer). Sikker og effektiv inn- og utkjøring for buss. Bedre skilting og merking. I forbindelse med planlegging av ny og mer effektiv linjetrasé vurderes etablering av forsterket bru mellom Kroken kirke og B.A. Løvolds vei. Dette vil antakelig kreve økt finansiering.

## Måloppnåelse

### Primærkriterier

Tiltakets hovedmål er fremkommelighet og effektiv bussbetjening og øke attraktivitet for kollektivreiser, dette bidrar til mindre bilbruk.

### Støttekriterier

Sekundært vil tiltaket stramme opp, og forskjønne bydelsenteret og øke trafiksikkerheten. Erfaringsmessig (fra rapporter) har dette positiv samfunnsøkonomisk nytte.

### Prosjektets forhold til øvrig mål og planverk

Prosjektet er i tråd med kollektivstrategi for Tromsø. Prosjektet er i tråd med kommunens arbeid med forsterking av Kroken bydel.

### Prosjektets forhold til øvrige fag / satsingsområder

Prosjektet vil underbygge knutepunktutvikling i bydel Kroken, og underbygger arealeffektiv bydelsutvikling av en bydel i vekst.

## Disponible midler

Har prosjektet en styringsramme?	Nei
Styringsmål (beløp)	35 mill.kr
Styringsmål (kroneverdi)	2021-kroner
Er tallene inkludert mva?	Ja

### Finansieringskilder total kostnad i 2021-kr

Kostnad 2021-kr	BEL	Bom-penger	Drivstoffs-avgift	TK egenandel	TFFK egenandel	MVA refusjon	Statlige midler
35		23		6		6	

### Handlingsprogram i estimerte 2023-kr

Total kostnad	Forbruk pr 31.12.22	Budsjett 2023	Budsjett 2024	Budsjett 2025	Budsjett 2026	Restbehov etter 2026	Annen finansiering
40,8	0	1	2	6	12	19,8	*

\*Flere av bypakkens investeringsprosjekter medfinansieres av utbyggerbidrag jamfør rekkefølgebestemmelser i tråd med kommunens reguleringsplan. Utbyggerbidragene synliggjøres på det enkelte prosjekt etter hvert som prosjektet har et modenhetsnivå som detaljerer disse bidragene.

<b>Kostnadsoverslag utarbeidet</b>	2022
<b>Reguleringsplan til grunn</b>	Nei
<b>Hvilken metodikk er benyttet</b>	Estimat
<b>Usikkerhet i kostnadsoverslag</b>	Ikke beregnet
<b>Usikkerhetsavsetning</b>	Ikke vurdert enda
<b>Er prosjektet vurdert av byggherre?</b>	Nei
<b>Prosjektet som del av helhet</b>	Sammenheng med innfartsparkering Skjelnan

## Plan og gjennomføring

Forprosjekt		Planfase		Prosjektering		Byggefase		Ferdig
Start	Slutt	Start	Slutt	Start	Slutt	Start	Slutt	
2022	2022	2023	2024	2024	2025	2025	2027	2027

### Utdypning

Planfase inkluderer avklaring av valg av trase / beslutning om bru mellom Kroken kirke og B.A. Løvolds vei.

<b>Planstatus</b>	Forprosjekt avsluttet
<b>Planstatus utdypning</b>	Valg av trase (bru / ikke bru) under avklaring
<b>Status grunnerv</b>	Ikke avklart på nåværende tidspunkt
<b>Forberedende arbeider</b>	
<b>Forberedende arbeider utdypning</b>	Fremdrift avhenger av avklaring trasevalg



## Redusere flaskehalsen for bussen

<b>Satsingsområde</b>	Kollektiv, trafikkflyt
<b>Tiltaksområde</b>	Kollektiv, fremkommelighet
<b>Byområde</b>	Hele byområdet
<b>Vegeier</b>	TFFK, TK og SVV
<b>Byggherre</b>	TFFK
<b>Prop. 99S</b>	Prioritet nr.8



### Formålet med prosjektet

Prosjektet skal legge til rette for raskere og mer forutsigbar reisetid for bussen, samt legge til rette for bedre trafikkflyt generelt. Redusert reisetid for bussreiser er en av de viktigste faktorene for kollektivtransportens attraktivitet.

### Beskrivelse av tiltaket og tiltakets omfang

Prosjektet består av flere mindre effektivitetstiltak for å redusere kjøretid for bussen. Det utarbeides en prioritert tiltaksliste på bakgrunn av ca. 200 identifiserte strekninger med mest forsinkelse / dårligst forutsigbarhet. Etter gjennomgang av hovedtraséene for bussen, prioriteres fremkommelighetstiltak som i sum gir raskere og mer forutsigbar fremføring av buss.

## Måloppnåelse

### Primærkriterier

Redusert reisetid for bussreiser er en viktig faktor for kollektivtransportens attraktivitet. Mer effektiv fremføring av buss er forventet å gi grunnlag for flere kollektivreiser.

### Støttekriterier

Prosjektet forventes å bidra til økt trafiksikkerhet gjennom deltiltak som utforming av kryss og rundkjøringer, tilfartskontroll, skilting osv.

### Prosjektets forhold til øvrig mål og planverk

Prosjektet er i tråd med kollektivstrategi for Tromsø.

### Prosjektets forhold til øvrige fag / satsingsområder

Prosjektet er tilknyttet oppgradering og effektivisering av bussterminal i Giæverbukta og i sentrum, samt i tråd med optimalisering av trafikkavvikling i byområdet generelt.

## Disponible midler

Har prosjektet en styringsramme?	Nei
Styringsmål (beløp)	70 mill.kr
Styringsmål (kroneverdi)	2021-kroner
Er tallene inkludert mva?	Ja

### Finansieringskilder total kostnad i 2021-kr

Kostnad 2021-kr	BEL	Bom-penger	Drivstoffs-avgift	TK egenandel	TFFK egenandel	MVA refusjon	Statlige midler
70		50		5	5	10	

### Handlingsprogram i estimerte 2023-kr

Total kostnad	Forbruk pr 31.12.22	Budsjett 2023	Budsjett 2024	Budsjett 2025	Budsjett 2026	Restbehov etter 2026	Annen finansiering
81,5	0,3	8,3	20,9	34,7	17,3	0	0

<b>Kostnadsoverslag utarbeidet</b>	Sekkepost med flere deltiltak estimert
<b>Reguleringsplan til grunn</b>	Behov for regulering avhenger av tiltak som skal gjennomføres
<b>Hvilken metodikk er benyttet</b>	Erfaringsbasert estimat
<b>Usikkerhet i kostnadsoverslag</b>	I/A
<b>Usikkerhetsavsetning</b>	Deltiltak gjennomføres innenfor sekkepostens ramme
<b>Er prosjektet vurdert av byggherre?</b>	Nei
<b>Prosjektet som del av helhet</b>	Tilknyttet flere prosjekter i bypakken og i hele byområdet.

## Plan og gjennomføring

Forprosjekt		Planfase		Prosjektering		Byggefase		Ferdig
Start	Slutt	Start	Slutt	Start	Slutt	Start	Slutt	
2022	2022	2022	2023	2023	2025	2023	2026	2026

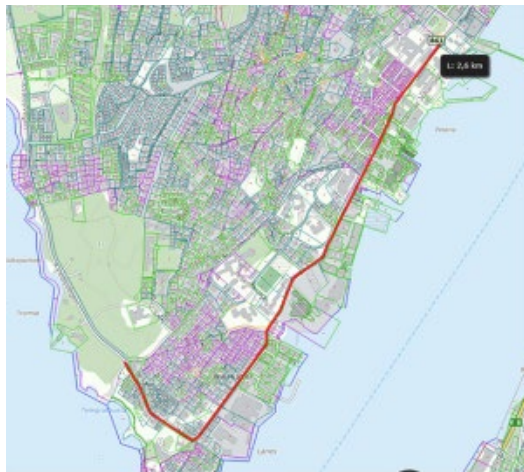
### Utdypning

Tiltaksliste forventes ferdigstilt i 2023. Basert på denne vil prosjektet jobbe med detaljregulering av de høyt prioriterte tiltak og iverksette bygging av disse samtidig som man fortsetter detaljregulering av lavere prioriterte tiltak.

<b>Planstatus</b>	Utarbeidelse av tiltaksliste
<b>Planstatus utdypning</b>	
<b>Status grunnerverv</b>	Ikke avklart på nåværende prosjektstadi
<b>Forberedende arbeider</b>	Utarbeidelse av tiltakslist
<b>Forberedende arbeider utdypning</b>	Detaljprosjektering vil utarbeides etter at tiltakslisten er vedtatt av gjennomføringsenhet til vegeier.

## Strandvegen

<b>Satsingsområde</b>	Trafikksikkerhet, trafikkflyt, bymiljø
<b>Tiltaksområde</b>	Gange, sykkel, kollektiv
<b>Byområde</b>	Bjerkaker, Sorgenfri, Fagereng, Sentrum
<b>Vegeier</b>	TK
<b>Byggherre</b>	TK
<b>Prop. 99S</b>	Prioritet nr.09, 10



### Formålet med prosjektet

Prosjektet er en del av planlagt sammenhengende infrastruktur for syklister og gående på østsiden av Tromsøya. Prosjektet skal samtidig legge til rette for infrastruktur for buss.

Områdene langs strekningen er sentrumsnære og har de senere årene vært bygget ut med konsentrert boligbebyggelse, og er fremdeles under utvikling. Strandvegen kobler sentrum til Telegrafbukta og Folkeparken, to av Tromsøs viktigste friluftsområder.

### Beskrivelse av tiltaket og tiltakets omfang

Tiltaket består i å opparbeide sykkelveg og fortau langs Strandvegen (fra Mellomvegen til Bjørnøygata), samtidig skal det etableres kantstopp på begge sider av veien og tilstrekkelig bredde på kjørefelt. Tiltaket strekker seg fra sydspissen i sør til tunnelinnslaget i nord.

## Måloppnåelse

### Primærkriterier

Prosjektet skal tilrettelegge for bedre, tryggere og mer effektive hverdagsreiser til fots, på sykkel og med buss.

### Støttekriterier

Prosjektet gir økt fremkommelighet for alle trafikantgrupper. Vekst i reiser til fots, på sykkel og med buss på bekostning av reiser med bil bidrar til redusert klimautslipp, luftforurensing og støy.

### Prosjektets forhold til øvrig mål og planverk

Prosjektet er en viktig del av kommunens arbeid med effektiv arealbruk, fortetting og samordning i bolig-, areal- og transportplanlegging.

### Prosjektets forhold til øvrige fag / satsingsområder

Prosjektet er en viktig strekning for et godt sammenhengende veinett for gange- og sykkel.

## Disponible midler

Har prosjektet en styringsramme?	Nei
Styringsmål (beløp)	235 mill.kr
Styringsmål (kroneverdi)	2021-kroner
Er tallene inkludert mva?	Ja

### Finansieringskilder total kostnad i 2021-kr

Kostnad 2021-kr	BEL	Bom-penger	Drivstoffs-avgift	TK egenandel	TFFK egenandel	MVA refusjon	Statlige midler
235		157		39		39	

### Handlingsprogram i estimerte 2023-kr

Total kostnad	Forbruk pr 31.12.22	Budsjett 2023	Budsjett 2024	Budsjett 2025	Budsjett 2026	Restbehov etter 2026	Annen finansiering
274	0,4	3	5	20	50	195,6	*

\*Flere av bypakkens investeringsprosjekter medfinansieres av utbyggerbidrag jamfør rekkefølgebestemmelser i tråd med reguleringsplan og utbyggingsavtaler. Utbyggerbidragene synliggjøres på det enkelte prosjekt etter hvert som prosjektet har et modenhetsnivå som detaljerer disse bidragene.

<b>Kostnadsoverslag utarbeidet</b>	2016
<b>Reguleringsplan til grunn</b>	Nei
<b>Hvilken metodikk er benyttet</b>	Kostnadsoverslag
<b>Usikkerhet i kostnadsoverslag</b>	40 %
<b>Usikkerhetsavsetning</b>	12 mill. 2016-kr / 16,7 mill. 2023-kr
<b>Er prosjektet vurdert av byggherre?</b>	Nei
<b>Prosjektet som del av helhet</b>	

## Plan og gjennomføring

Forprosjekt		Planfase		Prosjektering		Byggefase		Ferdig
Start	Slutt	Start	Slutt	Start	Slutt	Start	Slutt	
2021	2022	2022		2024		2025		

### Utdypning

Planprosess for reguleringsplan for Strandvegen er i oppstart. Prosess med anskaffelse av plankonsulent.

<b>Planstatus</b>	Planfase med mange momenter til avklaring
<b>Planstatus utdypning</b>	Mange naboer og berørte langs strekningen. Pågående arbeid med løsning for buss på Sydspissen.
<b>Status grunnerv</b>	Ikke avklart
<b>Forberedende arbeider</b>	
<b>Forberedende arbeider utdypning</b>	

## Ladeinfrastruktur Elbuss

<b>Satsingsområde</b>	Kollektiv, miljø
<b>Tiltaksområde</b>	Kollektiv
<b>Byområde</b>	Hele byområdet
<b>Vegeier</b>	TFFK
<b>Byggherre</b>	TFFK
<b>Prop. 99S</b>	Prioritet nr.11

### Formålet med prosjektet

Prosjektet skal legge til rette for innfasing av elektriske batteribusser i Tromsø, som vil bidra til utslippsreduksjon i byområdet.

### Beskrivelse av tiltaket og tiltakets omfang

Tiltaket omfatter innkjøp av bussmateriell og bygging av ladeinfrastruktur for buss. I første omgang for depotlading, med standard ladere for nattlading samt 2 hurtigludere for lading på dagtid. Første fase: To el-leddbusser bestilles og finansieres delvis av TFFK og Klimasats. Det er iverksatt prosess med anbudsgrunnlag for busser og ladeinfrastruktur for å kunne forsterke busstilbudet ytterligere etter behov når man ser virkninger av innføring av bomsystemet. På sikt er det lagt opp til lading på tre lokaliteter; i nytt planlagt bussdepot på Skattøra, på leid areal i dagens bussdepot på Gimle (første ladeinfrastruktur settes opp her), og i nytt areal for oppstilling på Langnes.

## Måloppnåelse

### Primærkriterier

Tiltaket vil virke direkte på nullvekstmål om utslippsreduksjon. For å øke busstilbudet må det kjøpes inn flere busser, og de må være lav/nullutslipp. Stortinget har satt nasjonalt krav til at alle nye anbud på by/forstadsbusser skal ha nullutslippsdrift.

### Støttekriterier

En stadig større busspark på el redusere støy og luftforurensing, spesielt i sentrum. Innkjøp av flere busser muliggjør større kapasitet og økt overgang fra bil til buss.

### Prosjektets forhold til øvrig mål og planverk

Prosjektet er i tråd med kollektivstrategi for Tromsø, og i tråd med nasjonale krav om el-busser.

### Prosjektets forhold til øvrige fag / satsingsområder

Prosjektet er i tråd med regjeringens utvidede nullvekstmål for byvekstvtaler, dvs. at klimagassutslipp, kø, luftforurensning og støy skal reduseres gjennom effektiv arealbruk og ved at veksten i persontransporten tas med kollektivtransport, sykling og gange.

## Disponible midler

Har prosjektet en styringsramme?	Nei
Styringsmål (beløp)	35 mill.kr
Styringsmål (kroneverdi)	2021-kroner
Er tallene inkludert mva?	Ja

### Finansieringskilder total kostnad i 2021-kr

Kostnad 2021-kr	BEL	Bom-penger	Drivstoffs-avgift	TK egenandel	TFFK egenandel	MVA refusjon	Statlige midler
35		23			6	6	

### Handlingsprogram i estimerte 2023-kr

Total kostnad	Forbruk pr 31.12.22	Budsjett 2023	Budsjett 2024	Budsjett 2025	Budsjett 2026	Restbehov etter 2026	Annen finansiering
41	0	3	3	8	10	17	*

\*Prosjektets første fase finansieres av Klimasats og fylkeskommunen

<b>Kostnadsoverslag utarbeidet</b>	2021
<b>Reguleringsplan til grunn</b>	Nei
<b>Hvilken metodikk er benyttet</b>	Kostnadsoverslag
<b>Usikkerhet i kostnadsoverslag</b>	20 %
<b>Usikkerhetsavsetning</b>	
<b>Er prosjektet vurdert av byggherre?</b>	Nei
<b>Prosjektet som del av helhet</b>	Forutsetning for innfasing av elbuss i Tromsø. Tilknyttet "Stakkevollvegen - Skattøravegen", samt "Ny bussterminal i Giæverbukta" og avlastning under bygging.

## Plan og gjennomføring

Forprosjekt		Planfase		Prosjektering		Byggefase		Ferdig
Start	Slutt	Start	Slutt	Start	Slutt	Start	Slutt	
2022	2023	2023	2023	2024	2025	2026	2027	2027

### Utdypning

Behov for avklaring rundt areal på Skattøra, samt ordning for leie av avlastningsgrunn hos Avinor.

<b>Planstatus</b>	Planfase
<b>Planstatus utdypning</b>	Det jobbes med avklaring om areal på Skattøra
<b>Status grunnerverv</b>	Ikke avklart
<b>Forberedende arbeider</b>	Avtaler om areal Skattøra og Langnes i prosess
<b>Forberedende arbeider utdypning</b>	Alternativer for videre planlegging avklares vår 2023

## Bedre holdeplasser og gangtilgjengelighet

<b>Satsingsområde</b>	Trafikksikkerhet, fremkommelighet
<b>Tiltaksområde</b>	Gange, kollektiv
<b>Byområde</b>	Hele byområdet
<b>Vegeier</b>	TK (TFFK, SVV)
<b>Byggherre</b>	TK
<b>Prop. 99S</b>	Prioritet nr. 12, 13



### Formålet med prosjektet

Gjøre det mer attraktivt å benytte buss, slik bidra til flere bussreisende og oppnåelse av nullvekstmålet. Øke trafikksikkerheten ved å bedre gangtilgjengeligheten til holdeplasser og andre viktige målepunkt, eksempelvis gjennom bedre krysningspunkter og utbedring av eksisterende snarveier.

### Beskrivelse av tiltaket og tiltakets omfang

Det er om lag 550 holdeplasser for buss innenfor byområdet. Standarden er svært varierende. Målet er bedre standard slik at det blir mer attraktivt å benytte buss. Høyere standard og servicenivå på holdeplasser for bybuss, bedre universell utforming av holdeplasser. Felles profil på leskur og holdeplassinformasjon, sanntidsskjermer på utvalgte holdeplasser.

Prosjektet er tilknyttet kommunens arbeid med kartlegging av eksisterende og mulige snarveier i Tromsø fra 2014. og finnes nå som et eget kartlagt og følger kommunens kartpakke for reguleringsarbeid. Viktige snarveier kobles til prosjektene "Bedre holdeplasser og gangtilgjengelighet" og "Trafikksikker skolevei" der dette er mulig.

## Måloppnåelse

### Primærkriterier

Gjøre det mer attraktivt å benytte buss, slik bidra til flere bussreisende og oppnåelse av nullvekstmålet.

### Støttekriterier

Prosjektet gir økt fremkommelighet for gående på vei til buss og gi en bedre reisehverdag.

### Prosjektets forhold til øvrig mål og planverk

Prosjektet er i tråd med kommunens arbeid med samordning av bolig- areal-, og transportplanlegging.

### Prosjektets forhold til øvrige fag / satsingsområder

Vekst i reiser til fots, på sykkel og med buss på bekostning av reiser med bil bidrar til redusert klimautslipp, luftforurensing og støy.



## Disponible midler

Har prosjektet en styringsramme?	Nei
Styringsmål (beløp)	180 mill.kr
Styringsmål (kroneverdi)	2021-kroner
Er tallene inkludert mva?	Ja

### Finansieringskilder total kostnad i 2021-kr

Kostnad 2021-kr	BEL	Bom-penger	Drivstoffs-avgift	TK egenandel	TFFK egenandel	MVA refusjon	Statlige midler
180		143		9	9	19	

### Handlingsprogram i estimerte 2023-kr

Total kostnad	Forbruk pr 31.12.22	Budsjett 2023	Budsjett 2024	Budsjett 2025	Budsjett 2026	Restbehov etter 2026	Annen finansiering
210	2,5	11,4	25	35	35	101	0

<b>Kostnadsoverslag utarbeidet</b>	Sekkepost, ikke kostnadsoverslag for summer
<b>Reguleringsplan til grunn</b>	Ja for tidlige tiltak. Behov for regulering senere år
<b>Hvilken metodikk er benyttet</b>	i/a
<b>Usikkerhet i kostnadsoverslag</b>	i/a
<b>Usikkerhetsavsetning</b>	Tiltak gjennomføres innenfor bevilget sum per år
<b>Er prosjektet vurdert av byggherre?</b>	Nei
<b>Prosjektet som del av helhet</b>	

## Plan og gjennomføring

Forprosjekt		Planfase		Prosjektering		Byggefase		Ferdig
Start	Slutt	Start	Slutt	Start	Slutt	Start	Slutt	

### Utdypning

Sekkepost med deltiltak

<b>Planstatus</b>	Planfase / prosjektering / byggefase
<b>Planstatus utdypning</b>	Sekkepost med deltiltak
<b>Status grunnerv</b>	Ikke avklart
<b>Forberedende arbeider</b>	Oppstart bygging avhenger av behov for regulering og erverv
<b>Forberedende arbeider utdypning</b>	Prioritering og planlegging for senere år er i gang. Eventuelle behov for reguleringsplanlegging identifiseres og igangsettes løpende

## Tiltaksliste 2023

I 2023 jobbes det med avklaring holdeplasser på fastlandet, fra kroken til Troms Kraft. I tillegg etableres holdeplasser i forbindelse med andre tiltak, som tryggere skoleveg.

## Utvidelse bybussområdet (Tromsøvingen)

<b>Satsingsområde</b>	Kollektiv, fremkommelighet
<b>Tiltaksområde</b>	Kollektiv, innfartsparkering
<b>Byområde</b>	Fastlandet sør
<b>Vegeier</b>	SVV
<b>Byggherre</b>	TFFK
<b>Prop. 99S</b>	Prioritet nr.14



### Formålet med prosjektet

Prosjektet skal legge til rette for utvidelse av bybussområdet og etablere innfartsparkering på fastlandet sør, og dermed bidra til vekst i reiser med kollektivtransport på bekostning av privatreiser med bil.

### Beskrivelse av tiltaket og tiltakets omfang

Det er planlagt å forlenge bybusstilbud, og etablere innfartsparkering, ved Tromsøvingen som ligger ved E8 avkjøring Berg. Utvidelsen av bybusstilbudet skal betjene nye boliger som planlegges utenfor Solligården, samt gi mulighet for terminering av distriktsbusser med overgang til bybusstilbudet på stedet. Her er det arealer som kan brukes til snuplass/oppstilling buss med lovbestemt hvilebu for sjåførere, samt mulighet for å etablere innfartsparkering for innreisende bilister som vil benytte bybusstilbudet.

Innfartsparkering (IP) skal primært gi økt andel reisende med buss. Plassert ved overgang fra lavfrekvent til høyfrekvent busstilbud gir det trafikanter som bor utenfor det nære byområdet, tilgang til høyfrekvent busstilbud med bruk av bil fram til tilbudet. Innfartsparkeringsplassen kan også benyttes av trafikanter som vil samkjøre med bil.

## Måloppnåelse

### Primærkriterier

Prosjektet øker bussen attraktivitet og tilgjengelighet, og bidrar til vekst i reiser med kollektivtransport på bekostning av privatreiser med bil. Innfartsparkeringer skal gjøre det mulig for de som bor utenfor byområdet å koble seg på bybusstilbudet.

### Støttekriterier

Prosjektet bidrar til bedre fremkommelighet, bedre reisehverdag og bedre bomiljø i området.

### Prosjektets forhold til øvrig mål og planverk

Prosjektet er i tråd med kollektivstrategi for Tromsø.

### Prosjektets forhold til øvrige fag / satsingsområder

Prosjektet understøtter arbeid med tilrettelegging for buss som alternativ på reiser til byen også for folk som er bosatt utenfor byområdet.

## Disponible midler

Har prosjektet en styringsramme?	Nei
Styringsmål (beløp)	20 mill.kr
Styringsmål (kroneverdi)	2021-kroner
Er tallene inkludert mva?	Ja

### Finansieringskilder total kostnad i 2021-kr

Kostnad 2021-kr	BEL	Bom-penger	Drivstoffs-avgift	TK egenandel	TFFK egenandel	MVA refusjon	Statlige midler
20		20					

### Handlingsprogram i estimerte 2023-kr

Total kostnad	Forbruk pr 31.12.22	Budsjett 2023	Budsjett 2024	Budsjett 2025	Budsjett 2026	Restbehov etter 2026	Annen finansiering
23	0	0	0	0	0	23	*

\*Flere av bypakkens investeringsprosjekter medfinansieres av utbyggerbidrag jamfør rekkefølgebestemmelser i tråd med reguleringsplan og utbyggingsavtaler. Utbyggerbidragene synliggjøres på det enkelte prosjekt etter hvert som prosjektet har et modenhetsnivå som detaljerer disse bidragene

<b>Kostnadsoverslag utarbeidet</b>	2018
<b>Reguleringsplan til grunn</b>	Nei
<b>Hvilken metodikk er benyttet</b>	Kostnadsoverslag
<b>Usikkerhet i kostnadsoverslag</b>	40 %
<b>Usikkerhetsavsetning</b>	Stor usikkerhet grunnet endringer tilknyttet planarbeid
<b>Er prosjektet vurdert av byggherre?</b>	Nei
<b>Prosjektet som del av helhet</b>	

## Plan og gjennomføring

Forprosjekt		Planfase		Prosjektering		Byggefase		Ferdig
Start	Slutt	Start	Slutt	Start	Slutt	Start	Slutt	

### Utdypning

Stor usikkerhet grunnet endringer tilknyttet planarbeid. Arbeid med reguleringsplan startet opp i 2018, men er satt på vent grunnet konflikt med landbruksformål. Nye løsninger må kartlegges og vurderes.

<b>Planstatus</b>	Prosjektet er ikke aktivt.
<b>Planstatus utdypning</b>	
<b>Status grunnerv</b>	Ikke avklart
<b>Forberedende arbeider</b>	Nye løsninger må kartlegges og vurderes.
<b>Forberedende arbeider utdypning</b>	

## Fortau

<b>Satsingsområde</b>	Trafikksikkerhet, fremkommelighet
<b>Tiltaksområde</b>	Gange, sykkel
<b>Byområde</b>	Hele byområdet
<b>Vegeier</b>	TK
<b>Byggherre</b>	TK
<b>Prop. 99S</b>	Prioritet nr. 15



### Formålet med prosjektet

Gjøre det tryggere, enklere og mer attraktivt å reise til fots på hverdagsreiser i byområdet.

### Beskrivelse av tiltaket og tiltakets omfang

Etablere fortau langs kommunale veier som ikke omfattes av andre tiltak og prosjekter. Prosjektet ses i sammenheng med tiltak 2 Trafikksikker skolevei og kartlegging av kommunale veier og snarveier.

## Måloppnåelse

### Primærkriterier

Gjøre det tryggere, enklere og mer attraktivt å reise til fots på hverdagsreiser i byområdet på bekostning av personbil - og dermed bidra til nullvekstmålet for personbiltrafikk og reduserte utslipp i Tromsø.

### Støttekriterier

Å velge gange på hverdagsreiser er positivt for folkehelse.

### Prosjektets forhold til øvrig mål og planverk

Prosjektet er i tråd med gåstrategi i Tromsø.

### Prosjektets forhold til øvrige fag / satsingsområder

Prosjektet underbygger trafikksikkerhetsplan fra 2016.

## Disponible midler

Har prosjektet en styringsramme?	Nei
Styringsmål (beløp)	50 mill.kr
Styringsmål (kroneverdi)	2021-kroner
Er tallene inkludert mva?	Ja

### Finansieringskilder total kostnad i 2021-kr

Kostnad 2021-kr	BEL	Bom-penger	Drivstoffs-avgift	TK egenandel	TFFK egenandel	MVA refusjon	Statlige midler
50		34		8		8	

### Handlingsprogram i estimerte 2023-kr

Total kostnad	Forbruk pr 31.12.22	Budsjett 2023	Budsjett 2024	Budsjett 2025	Budsjett 2026	Restbehov etter 2026	Annen finansiering
58						58	0

<b>Kostnadsoverslag utarbeidet</b>	Sekkepost, ikke kostnadsoverslag for summer
<b>Reguleringsplan til grunn</b>	Mulig behov for regulering senere år
<b>Hvilken metodikk er benyttet</b>	i/a
<b>Usikkerhet i kostnadsoverslag</b>	i/a
<b>Usikkerhetsavsetning</b>	Tiltak gjennomføres innenfor bevilget sum per år
<b>Er prosjektet vurdert av byggherre?</b>	Nei
<b>Prosjektet som del av helhet</b>	Prosjektet er en del av samlet innsats for å forbedre forhold for gående gjennom bl.a Trafikksikker skolevei, Tilgjengelighet for gående og øvrige tiltak i porteføljen som retter seg mot gående og trafiksikkerhet, samt mot Trafikksikkerhetsplan for 2016.

## Plan og gjennomføring

Forprosjekt		Planfase		Prosjektering		Byggefase		Ferdig
Start	Slutt	Start	Slutt	Start	Slutt	Start	Slutt	

### Utdypning

Sekkepost med deltiltak

<b>Planstatus</b>	Prosjektet planlegges mot slutten av bypakkens periode.
<b>Planstatus utdypning</b>	Sekkepost med deltiltak
<b>Status grunnerv</b>	Ikke avklart
<b>Forberedende arbeider</b>	
<b>Forberedende arbeider utdypning</b>	

## Bussløsning Kvaløya

<b>Satsingsområde</b>	Kollektiv, trafikkflyt, gangtilgjengelighet
<b>Tiltaksområde</b>	Kollektiv, trafiksikkerhet
<b>Byområde</b>	Storelva, Kvaløysletta
<b>Vegeier</b>	TFFK / TK
<b>Byggherre</b>	TFFK / TK
<b>Prop. 99S</b>	Prioritet nr.16



### Formålet med prosjektet

Prosjektet skal legge til rette for raskere og mer forutsigbar reisetid for bussen. Redusert reisetid for bussreiser er en av de viktigste faktorene for kollektivtransportens attraktivitet.

### Beskrivelse av tiltaket og tiltakets omfang

Det skal etableres en bussløsning for mer effektiv fremføring av bussen på strekningen. Bussløsningen blir enten etablering / utvikling av strekning i boligområdene på oversiden av fylkesveien, eller som kollektivfelt langs fylkesveien. Prosjektet er i en tidlig fase, og det jobbes med politisk avklaring rundt valg av trase for kommunal vei eller fylkeskommunal vei mellom Niesevegen og Storelva, og det forventes prinsippavklaring rundt dette våren 2023.

## Måloppnåelse

### Primærkriterier

Redusert reisetid for bussreiser er en viktig faktor for kollektivtransportens attraktivitet. Mer effektiv fremføring av buss i rushtid og generelt er forventet å gi grunnlag for flere kollektivreiser.

### Støttekriterier

Prosjektet forventes å bidra til bedre trafikkflyt og økt trafiksikkerhet på strekningen, og legger til rette for bedre gangtilgjengelighet til bussholdeplasser.

### Prosjektets forhold til øvrig mål og planverk

Prosjektet er i tråd med kollektivstrategi for Tromsø, og ble fremhevet som et viktig prosjekt i de lokale vedtakene tilknyttet bypakkens stortingsproposisjon 99S.

### Prosjektets forhold til øvrige fag / satsingsområder

Prosjektet er i tråd med kommunens arbeid med styrking av byens bydeler, og vil være et viktig bidrag til bydelene på Slettaelva, Storelva og tilknyttede områder på Kvaløya.

## Disponible midler

Har prosjektet en styringsramme?	Nei
Styringsmål (beløp)	135 mill.kr
Styringsmål (kroneverdi)	2021-kroner
Er tallene inkludert mva?	Ja

### Finansieringskilder total kostnad i 2021-kr

Kostnad 2021-kr	BEL	Bom-penger	Drivstoffs-avgift	TK egenandel	TFFK egenandel	MVA refusjon	Statlige midler
135		89		(23)	23	23	

### Handlingsprogram i estimerte 2023-kr

Total kostnad	Forbruk pr 31.12.22	Budsjett 2023	Budsjett 2024	Budsjett 2025	Budsjett 2026	Restbehov etter 2026	Annen finansiering
157	0,1	2	6	6	50	93	*

\*Flere av bypakkens investeringsprosjekter medfinansieres av utbyggerbidrag jamfør rekkefølgebestemmelser i tråd med kommunens reguleringsplan. Utbyggerbidragene synliggjøres på det enkelte prosjekt etter hvert som prosjektet har et modenhetsnivå som detaljerer disse bidragene.

<b>Kostnadsoverslag utarbeidet</b>	2019 (alternativ for fylkesvei)
<b>Reguleringsplan til grunn</b>	Behov for regulering avhenger av valg av trase
<b>Hvilken metodikk er benyttet</b>	
<b>Usikkerhet i kostnadsoverslag</b>	Avhenger av valg av trase
<b>Usikkerhetsavsetning</b>	Avhenger av valg av trase
<b>Er prosjektet vurdert av byggherre?</b>	Nei
<b>Prosjektet som del av helhet</b>	

## Plan og gjennomføring

Forprosjekt		Planfase		Prosjektering		Byggefase		Ferdig
Start	Slutt	Start	Slutt	Start	Slutt	Start	Slutt	
2022	2023	2023	2024	2024	2025	2026	2027	2027

### Utdypning

Fremdriftsplan avhenger av valg av trase. Dette forventes vår 2023.

<b>Planstatus</b>	Prosjekter avventer valg av trase
<b>Planstatus utdypning</b>	Prinsippavklaring valg av trase dette våren 2023
<b>Status grunnerverv</b>	Ikke avklart - avhenger av valg av trase
<b>Forberedende arbeider</b>	Utarbeidelse av tiltakslistene
<b>Forberedende arbeider utdypning</b>	Alternativer for videre planlegging avklares vår 2023



## Innfartsparkering Skjelnan

<b>Satsingsområde</b>	Kollektivtransport
<b>Tiltaksområde</b>	Kollektiv, trafikksikkerhet
<b>Byområde</b>	Skjelnan
<b>Vegeier</b>	TFFK
<b>Byggherre</b>	TFFK
<b>Prop. 99S</b>	Prioritet nr.17



### Formålet med prosjektet

Innfartsparkering skal primært gi økt andel reisende med buss. Plassert ved overgang fra lavfrekvent til høyfrekvent busstilbud gir det trafikanter som bor utenfor det nære byområdet, tilgang til høyfrekvent busstilbud med bruk av bil fram til tilbudet. Innfartsparkeringsplassen kan også benyttes av trafikanter som vil samkjøre med bil.

### Beskrivelse av tiltaket og tiltakets omfang

Prosjektet skal opparbeide parkeringsplasser, med asfaltering og oppmerking av ca. 1500m<sup>2</sup>. Prosjektet skal tilrettelegge for påkobling for inn- og utkjøring via eksisterende snu- og holdeplass for buss.

## Måloppnåelse

### Primærkriterier

Prosjektet bidrar til nullvekstmålet ved å gi trafikanter utenfor byområdet tilgang til høyfrekvent bybusstilbud, og dermed flytte flere over på bussreiser i byområdet.

### Støttekriterier

Prosjektet bidrar til mindre utslipp gjennom økt bruk av buss, og gir bedre bomiljø.

### Prosjektets forhold til øvrig mål og planverk

Prosjektet er i tråd med kollektivstrategi for Tromsø.

### Prosjektets forhold til øvrige fag / satsingsområder

Prosjektet er i tråd med planer om utvidelse av bybussområdet til Skjelnan gjennom prosjekt "Nytt bussknutepunkt i Kroken".

## Disponible midler

Har prosjektet en styringsramme?	Nei
Styringsmål (beløp)	10 mill.kr
Styringsmål (kroneverdi)	2021-kroner
Er tallene inkludert mva?	Ja

### Finansieringskilder total kostnad i 2021-kr

Kostnad 2021-kr	BEL	Bom-penger	Drivstoffs-avgift	TK egenandel	TFFK egenandel	MVA refusjon	Statlige midler
10		6			2	2	

### Handlingsprogram i estimerte 2023-kr

Total kostnad	Forbruk pr 31.12.22	Budsjett 2023	Budsjett 2024	Budsjett 2025	Budsjett 2026	Restbehov etter 2026	Annen finansiering
12				5	7	0	*

\*Flere av bypakkens investeringsprosjekter medfinansieres av utbyggerbidrag jamfør rekkefølgebestemmelser i tråd med reguleringsplan og utbyggingsavtaler. Utbyggerbidragene synliggjøres på det enkelte prosjekt etter hvert som prosjektet har et modenhetsnivå som detaljerer disse bidragene

<b>Kostnadsoverslag utarbeidet</b>	2018
<b>Reguleringsplan til grunn</b>	Ja, 2020
<b>Hvilken metodikk er benyttet</b>	Kostnadsoverslag
<b>Usikkerhet i kostnadsoverslag</b>	40 %
<b>Usikkerhetsavsetning</b>	1,1 mill. 2023-kr
<b>Er prosjektet vurdert av byggherre?</b>	Nei
<b>Prosjektet som del av helhet</b>	Sammenheng med Nytt bussknutepunkt Kroken, samt med belønningsmiddeltiltak Hvilebu.

## Plan og gjennomføring

Forprosjekt		Planfase		Prosjektering		Byggefase		Ferdig
Start	Slutt	Start	Slutt	Start	Slutt	Start	Slutt	
						2025	2026	2026

### Utdypning

Prosjektets reguleringsplan ble vedtatt august 2020. Prosjektet er tilknyttet utvidelse av bybusstilbudet gjennom "Nytt bussknutepunkt i Kroken" og midlertidige løsninger for innfartsparkering.

#### Planstatus

<b>Planstatus utdypning</b>	Prosjektet er klart for gjennomføring, men trenger avklaringer i tilknyttede prosjekter.
-----------------------------	--

#### Status grunnerv

#### Forberedende arbeider

#### Forberedende arbeider utdypning

## Klokkargårdsbakken

<b>Satsingsområde</b>	Fremkommelighet
<b>Tiltaksområde</b>	Kollektiv
<b>Byområde</b>	UNN / UiT
<b>Vegeier</b>	TK
<b>Byggherre</b>	TK
<b>Prop. 99S</b>	Prioritet nr. 18



### Formålet med prosjektet

Prosjektet skulle bidra til bedre fremkommelighet for bussen i Klokkargårdsbakken.

Det er på et senere tidspunkt besluttet at bussen ikke skal trafikkere Klokkargårdsbakken, og prosjektet er derfor vurdert som uaktuelt.

### Beskrivelse av tiltaket og tiltakets omfang

Tiltaket består av breddeutvidelse Klokkargårdsbakken fra Sykehusvegen til Hansine Hansens veg (ca. 300m), samt utbedring kryss med Hansine Hansens veg.

## Måloppnåelse

### Primærkriterier

Tilrettelegge for flere reiser med buss på bekostning av personreiser med bil.

### Støttekriterier

Prosjektet bidrar til økt fremkommelighet for buss.

### Prosjektets forhold til øvrig mål og planverk

-

### Prosjektets forhold til øvrige fag / satsingsområder

-

## Disponible midler

Har prosjektet en styringsramme?	Nei
Styringsmål (beløp)	15 mill.kr
Styringsmål (kroneverdi)	2021-kroner
Er tallene inkludert mva?	Ja

### Finansieringskilder total kostnad i 2021-kr

Kostnad 2021-kr	BEL	Bom-penger	Drivstoffs-avgift	TK egenandel	TFFK egenandel	MVA refusjon	Statlige midler
15		9		3		3	

### Handlingsprogram i estimerte 2023-kr

Total kostnad	Forbruk pr 31.12.22	Budsjett 2023	Budsjett 2024	Budsjett 2025	Budsjett 2026	Restbehov etter 2026	Annen finansiering
17						17	

Kostnadsoverslag utarbeidet 2016

Reguleringsplan til grunn Nei

Hvilken metodikk er benyttet Kostnadsoverslag i regi av SVV

Usikkerhet i kostnadsoverslag ± 40 %

Usikkerhetsavsetning

Er prosjektet vurdert av byggherre? Nei

Prosjektet som del av helhet

## Plan og gjennomføring

Forprosjekt		Planfase		Prosjektering		Byggefase		Ferdig
Start	Slutt	Start	Slutt	Start	Slutt	Start	Slutt	

### Utdypning

Det er besluttet at bussen ikke skal trafikkere Klokkargårdsbakken, og prosjektet er derfor vurdert som uaktuelt.

Planstatus

Planstatus utdypning

Status grunnverv

Forberedende arbeider

Forberedende arbeider utdypning

## Sykehusvegen

<b>Satsingsområde</b>	Trafikksikkerhet, fremkommelighet
<b>Tiltaksområde</b>	Kollektiv, gange, sykkel
<b>Byområde</b>	UNN / UiT
<b>Vegeier</b>	TK
<b>Byggherre</b>	TK
<b>Prop. 99S</b>	Prioritet nr. 19



### Formålet med prosjektet

Gjøre det tryggere, enklere og mer attraktivt å benytte buss, sykkel og gange.

### Beskrivelse av tiltaket og tiltakets omfang

Tiltaket består foreløpig av kollektivfelt langs Sykehusvegen. Videre etablere planskilt kryssing for fotgjengere og syklister, samt utbedring av kryss Sykehusvegen / Hansine Hansens veg. Prosjektet har et strekningsvis omfang på ca. 600 m fra Hansine Hansens veg til Klokkargårdsbakken.

## Måloppnåelse

### Primærkriterier

Tilrettelegge for gange, sykkel og kollektiv på bekostning av personreiser med bil.

### Støttekriterier

Å velge gange på hverdagsreiser er positivt for folkehelse. Prosjektet bidrar til økt fremkommelighet for gående, syklende og buss.

### Prosjektets forhold til øvrig mål og planverk

-

### Prosjektets forhold til øvrige fag / satsingsområder

-

## Disponible midler

Har prosjektet en styringsramme?	Nei
Styringsmål (beløp)	50 mill.kr
Styringsmål (kroneverdi)	2021-kroner
Er tallene inkludert mva?	Ja

### Finansieringskilder total kostnad i 2021-kr

Kostnad 2021-kr	BEL	Bom-penger	Drivstoffs-avgift	TK egenandel	TFFK egenandel	MVA refusjon	Statlige midler
50		34		8		8	

### Handlingsprogram i estimerte 2023-kr

Total kostnad	Forbruk pr 31.12.22	Budsjett 2023	Budsjett 2024	Budsjett 2025	Budsjett 2026	Restbehov etter 2026	Annen finansiering
58						58	0

<b>Kostnadsoverslag utarbeidet</b>	2016
<b>Reguleringsplan til grunn</b>	Nei
<b>Hvilken metodikk er benyttet</b>	Kostnadsoverslag i regi av SVV
<b>Usikkerhet i kostnadsoverslag</b>	± 40 %
<b>Usikkerhetsavsetning</b>	3,6 mill. kr
<b>Er prosjektet vurdert av byggherre?</b>	Nei
<b>Prosjektet som del av helhet</b>	

## Plan og gjennomføring

Forprosjekt		Planfase		Prosjektering		Byggefase		Ferdig
Start	Slutt	Start	Slutt	Start	Slutt	Start	Slutt	

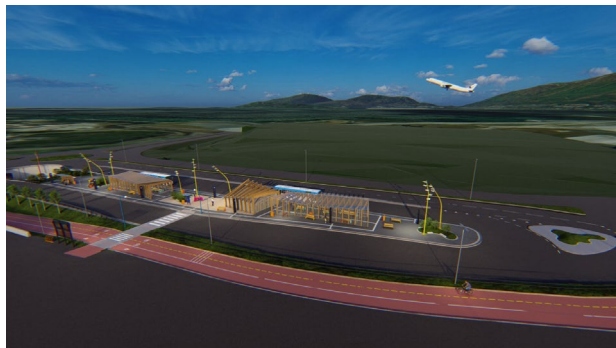
### Utdypning

Prosjektet er ikke prioritert med finansiering i Handlingsprogram 2023-2026

<b>Planstatus</b>	Prosjektet er ikke aktivt, og planlegging er ikke startet.
<b>Planstatus utdypning</b>	Det vil være behov for regulering av tiltaket.
<b>Status grunnerv</b>	Ikke avklart
<b>Forberedende arbeider</b>	
<b>Forberedende arbeider utdypning</b>	

## Ny bussterminal i Giæverbukta

<b>Satsingsområde</b>	Trafikkflyt, trafiksikkerhet
<b>Tiltaksområde</b>	Kollektiv, gange, sykkel
<b>Byområde</b>	Giæverbukta
<b>Vegeier</b>	SVV, TFFK, TK
<b>Byggherre</b>	SVV
<b>Prop. 99S</b>	Prioritet nr.20



### Formålet med prosjektet

Tiltaket skal bedre forholdene både for ventende passasjerer, passasjerer som skal bytte buss og forbedre/effektivisere bussenes inn- og utkjøring til terminalen.

### Beskrivelse av tiltaket og tiltakets omfang

Prosjektet skal forbedre eksisterende bussterminal i Giæverbukta. Giæverbukta er den største påstigningsholdeplassen i Tromsø, og et viktig knutepunkt som både fungerer som byttepunkt mellom kryssende busslinjer og som målpunkt til nærliggende næringsaktivitet. Dagens terminal har dårlig løsning for inn- og utkjøring og har en lite hensiktsmessig organisering med dårlig forhold for ventende passasjerer og passasjerer som skal bytte buss.

## Måloppnåelse

### Primærkriterier

Prosjektet skal gjøre det mer effektivt og attraktivt å reise kollektivt gjennom å bedre fremkommelighet for bussen. Prosjektet skal legge til rette for eksisterende brukere av kollektivtilbudet, samt tiltrekke seg nye reisende, ved å ha et universelt og moderne design på bussterminalen, gi økt komfort for busspassasjerene, bedre tilgjengeligheten, og øke trafiksikkerheten for de reisende. Prosjektet er ventet å bidra til å overføre reiser fra personbil til kollektivtransport.

### Støttekriterier

Prosjektet bidrar til økt trafiksikkerhet for myke trafikanter i området, og bidrar til bedre trafikkflyt et høyt trafikkert område.

### Prosjektets forhold til øvrig mål og planverk

Tiltaket er en del av gjeldende kollektivstrategi for Tromsø 2017-2030.

### Prosjektets forhold til øvrige fag / satsingsområder

Tiltaket tilrettelegger for et attraktivt og trafiksikkert tilbud for kollektivreisende i tillegg til at tiltaket bedrer trafiksikkerheten for den øvrige kjøretrafikken og bedrer trafikkflyten i området.



## Disponible midler

Har prosjektet en styringsramme?	Ja
Styringsmål (beløp)	187 mill.kr
Styringsmål (kroneverdi)	2021-kroner
Er tallene inkludert mva?	Ja

### Finansieringskilder total kostnad i 2021-kr

Kostnad 2021-kr	BEL	Bom-penger	Drivstoffs-avgift	TK egenandel	TFFK egenandel	MVA refusjon	Statlige midler
187		187					

### Handlingsprogram i estimerte 2023-kr

Total kostnad	Forbruk pr 31.12.22	Budsjett 2023	Budsjett 2024	Budsjett 2025	Budsjett 2026	Restbehov etter 2026	Annen finansiering
218	5	111	102	0	0	0	

### Kostnadsoverslag utarbeidet 2022

<b>Reguleringsplan til grunn</b>	Ingen reguleringsplan i forkant, innenfor samme område som tidligere plan
<b>Hvilken metodikk er benyttet</b>	Anslagsmetoden
<b>Usikkerhet i kostnadsoverslag</b>	10 %
<b>Usikkerhetsavsetning</b>	30 mill.
<b>Er prosjektet vurdert av byggherre?</b>	Nei
<b>Prosjektet som del av helhet</b>	

## Plan og gjennomføring

Forprosjekt		Planfase		Prosjektering		Byggefase		Ferdig
Start	Slutt	Start	Slutt	Start	Slutt	Start	Slutt	
				2021	2023	2023	2024	2024

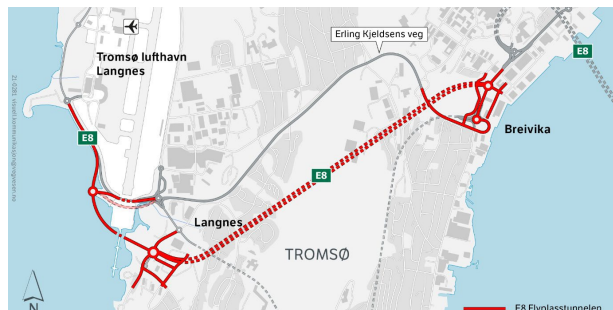
### Utdypning

Prosjektering er ferdig. Prosjektet er lyst ut. Planlagt byggestart sommer 2023.

<b>Planstatus</b>	Prosjektet er lyst ut.
<b>Planstatus utdypning</b>	Planlagt byggestart sommer 2023.
<b>Status grunnerv</b>	I/a
<b>Forberedende arbeider</b>	Tilrettelegging for trafikkavvikling i byggeperioden
<b>Forberedende arbeider utdypning</b>	Partene jobber med løsninger for avlastning for buss mens prosjektet bygges. Nåværende terminal vil være delvis åpen og i bruk gjennom byggefasen

## E8 Flyplasstunnelen i Tromsø

<b>Satsingsområde</b>	Trafikkflyt, trafiksikkerhet
<b>Tiltaksområde</b>	Vei, kollektiv, gange, sykkel
<b>Byområde</b>	Tromsøya
<b>Vegeier</b>	SVV
<b>Byggherre</b>	SVV
<b>Prop. 99S</b>	Prioritet nr.21



### Formålet med prosjektet

Flyplasstunnelen skal gi bedre fremkommelighet for alle trafikanter gjennom å erstatte dagens riksvei 862 Erlings Kjeldsens veg / Tverrforbindelsen med tunnel mellom Breivika og Langnes, samt bygge veier mellom tunnelen og tilstøtende kryss og veier.

### Beskrivelse av tiltaket og tiltakets omfang

Prosjektet skal erstatte dagens riksvei 862 Tverrforbindelsen med tunnel mellom Breivika og Langnes, samt legge til rette for tilstøtende kryss og veier til flyplasstunnelen. Tverrforbindelsen har dårlig fremkommelighet på vinterstid grunnet sterk stigning på strekningen, og prosjektet gir bedre framkommelighet ved å fjerne stigningen og spre trafikken. Prosjektet skal også etablere løsninger for gående og syklende i Breivika og Langnes med fokus på trafiksikkerhet og gjennomgående helhetlige løsninger. Prosjektet vil gi en betydelig reduksjon av trafikk på Erling Kjeldsens veg, noe som vil gi bedre miljø langs strekningen, og gi muligheter for å redusere barrierewirkningen som Erling Kjeldsens veg har.

## Måloppnåelse

### Primærkriterier

Etablering av tunnel mellom Breivika og Langnes vil gi en sikrere og mer forutsigbar fremkommelighet for næringstransport og utrykningskjøretøy, samt redusert reisetid mellom Breivika havn og flyplassen. Etablering av komplette løsninger for gående og syklende i Breivika og Langnes med fokus på trafiksikkerhet og gjennomgående helhetlige løsninger vil gjøre det tryggere, enklere og mer attraktivt å foreta reiser til fots og med sykkel.

### Støttekriterier

Redusert trafikk langs Erlings Kjeldsens veg gir reduksjon i luftforurensing og støy, og bedre bomiljø, langs strekningen.

### Prosjektets forhold til øvrig mål og planverk

Reguleringsplanen skal også tilrettelegge for utvidet flyplass (jfr. arealbeslag i plan 1728 + ny taksebane som ligger i AVINOR sin masterplan).

### Prosjektets forhold til øvrige fag / satsingsområder

Prosjektet bidrar til å oppnå nasjonal målsetting om et effektivt stamvegnett til viktige nasjonale funksjoner som Tromsø lufthavn. Prosjektet avlaster kø-skapende kryss på begge sider av øya, spesielt i Giæverbukta.

## Disponible midler

Har prosjektet en styringsramme?	Nei
Styringsmål (beløp)	1800 mill.kr
Styringsmål (kroneverdi)	2021-kroner
Er tallene inkludert mva?	Ja

### Finansieringskilder total kostnad i 2021-kr

Kostnad 2021-kr	BEL	Bom-penger	Drivstoffs-avgift	TK egenandel	TFFK egenandel	MVA refusjon	Statlige midler
1 800*		1 120*					680*

\*Prosjektet ligger inne i bypakkens stortingsproposisjon med 1 800 mill. 2021-kr, hvorav 680 mill. 2021-kr er statlige midler. Det er vurdert at flyplasstunnelen ikke bør bygges uten F2-lenken. Total estimert kostnad på 2 237 mill. 2021-kr inkluderer økte kostnader etter verdianalyse og optimalisering samt F2-lenken på 264 mill. 2021-kr. Estimert kostnadsøkning på 437 mill. 2021-kr, og tilhørende fordeling av kostnadsøkningen, er ikke behandlet per Handlingsprogram 2023-2026.

### Handlingsprogram i estimerte 2023-kr

Total kostnad	Forbruk pr 31.12.22	Budsjett 2023	Budsjett 2024	Budsjett 2025	Budsjett 2026	Restbehov etter 2026	Annen finansiering
2 237*						2 237	

<b>Kostnadsoverslag utarbeidet</b>	2021
<b>Reguleringsplan til grunn</b>	Ja, men ikke vedtatt
<b>Hvilken metodikk er benyttet</b>	Anslagsmetoden
<b>Usikkerhet i kostnadsoverslag</b>	10 %
<b>Usikkerhetsavsetning</b>	Usikkerhet på oppstart av prosjekt jf. F2- lenken.
<b>Er prosjektet vurdert av byggherre?</b>	Nei
<b>Prosjektet som del av helhet</b>	

## Plan og gjennomføring

Forprosjekt		Planfase		Prosjektering		Byggefase		Ferdig
Start	Slutt	Start	Slutt	Start	Slutt	Start	Slutt	
		2017		2025		2027		2030

### Utdypning

Reguleringsplan er oversendt Tromsø kommune for gjennomgang og administrativ behandling. Prosjektet anbefales ikke gjennomført uten F2-lenken.

#### Planstatus

#### Planstatus utdypning

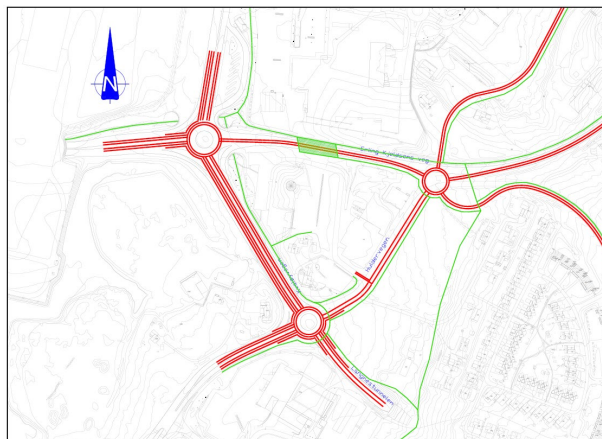
#### Status grunnerv

#### Forberedende arbeider

#### Forberedende arbeider utdypning

## Tiltakspakke Langnes

<b>Satsingsområde</b>	Trafikkflyt, trafikkikkerhet
<b>Tiltaksområde</b>	Vei, kollektiv, gange, sykkel
<b>Byområde</b>	Langnes, Giæverbukta
<b>Vegeier</b>	SVV, TFFK, TK
<b>Byggherre</b>	Ikke avklart
<b>Prop. 99S</b>	Prioritet nr.22



### Formålet med prosjektet

Tiltaket skal bedre trafikkflyt i Langnesområdet, øke trafikkikkerheten for alle trafikanter og øke framkommeligheten for kollektivtrafikken. Tiltaket er en del av helheten for utviklingen av Langnesområdet og Giæverbukta med fokus på økt trafikkikkerhet og framkommelighet.

### Beskrivelse av tiltaket og tiltakets omfang

Langnes er ett av områdene i Tromsø med mest og tettest trafikk. Prosjektet skal forbedre trafikkflyten for hele Langnesområdet og Giæverbukta gjennom å utbedre dagens veier, etablere nye kryss for å binde veiene sammen, etablere nytt kollektivfelt mellom Workinntunet og Tverrforbindelsen, etablere ny sykkelvei med fortau fra Kvaløyvegen og inn til Workinntunet, etablere ny rundkjøring i Tverrforbindelsen, samt ny sykkelvei md fortau fra Giæverbukta mot Langnesbakken.

## Måloppnåelse

### Primærkriterier

Tiltaket skal bedre forholdene for gående/syklende slik at det blir mer attraktivt å gå/sykle, og styrke Giæverbukta sin rolle som viktig regionalt og lokalt knutepunkt for kollektivtrafikk. Det skal sikre framkommeligheten for næringstrafikken og mobile tjenesteytere, samt sikre en akseptabel trafikkflyt for biltrafikken i området rundt Giæverbukta og Langnes. Tiltaket ansees samlet å bidra til oppnåelse av nullvekstmålet.

### Støttekriterier

Prosjektet bidrar til økt trafikkikkerhet for myke trafikanter i området, og bidrar til bedre trafikkflyt i et høyt trafikkert område.

### Prosjektets forhold til øvrig mål og planverk

Prosjektet er tett knyttet til Flyplasztunnel med F2-lenken.

### Prosjektets forhold til øvrige fag / satsingsområder

Tiltaket er en del av helheten for utviklingen av Langnesområdet og Giæverbukta med fokus på økt trafikkikkerhet og framkommelighet.

## Disponible midler

Har prosjektet en styringsramme?	Nei
Styringsmål (beløp)	525 mill.kr
Styringsmål (kroneverdi)	2021-kroner
Er tallene inkludert mva?	Ja

### Finansieringskilder total kostnad i 2021-kr

Kostnad 2021-kr	BEL	Bom-penger	Drivstoffs-avgift	TK egenandel	TFFK egenandel	MVA refusjon	Statlige midler
525		407		29,5	29,5	59	

### Handlingsprogram i estimerte 2023-kr

Total kostnad	Forbruk pr 31.12.22	Budsjett 2023	Budsjett 2024	Budsjett 2025	Budsjett 2026	Restbehov etter 2026	Annen finansiering
612						612	*

\*Flere av bypakkens investeringsprosjekter medfinansieres av utbyggerbidrag jamfør rekkefølgebestemmelser i tråd med reguleringsplan og utbyggingsavtaler. Utbyggerbidragene synliggjøres på det enkelte prosjekt etter hvert som prosjektet har et modenhetsnivå som detaljerer disse bidragene.

<b>Kostnadsoverslag utarbeidet</b>	2015 / 2016
<b>Reguleringsplan til grunn</b>	Nei
<b>Hvilken metodikk er benyttet</b>	Kostnadsestimat
<b>Usikkerhet i kostnadsoverslag</b>	±40 %
<b>Usikkerhetsavsetning</b>	Usikkerhetsavsetning er tilknyttet Flyplasstunnelen
<b>Er prosjektet vurdert av byggherre?</b>	Nei
<b>Prosjektet som del av helhet</b>	Knyttet til Flyplasstunnelen med F2-lenken

## Plan og gjennomføring

Forprosjekt		Planfase		Prosjektering		Byggefase		Ferdig
Start	Slutt	Start	Slutt	Start	Slutt	Start	Slutt	
		2021		2028		2030		2033

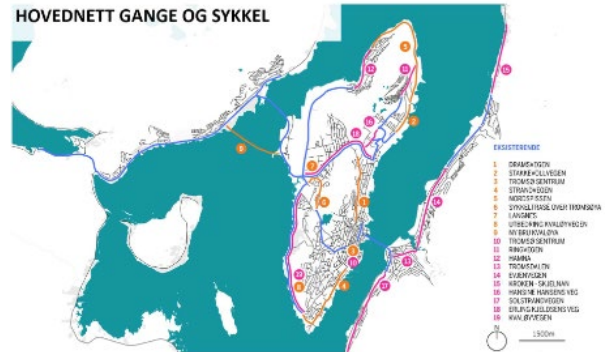
### Utdypning

Det er gjennomført et forprosjekt med siling der man står igjen med tre alternativer som er vurdert opp mot gitte vurderingskriterier. Prosjektet må vurderes opp mot Flyplasstunnel og F2-lenken. Det må avklares hvem av partene som skal være byggherre.

<b>Planstatus</b>	Planfase
<b>Planstatus utdypning</b>	
<b>Status grunnerverv</b>	Avhenger av valgt løsning
<b>Forberedende arbeider</b>	Alternativene fra forprosjekt må vurderes av partene
<b>Forberedende arbeider utdypning</b>	Det er bevilget statlige midler til forberedende arbeider - dette kommer i tillegg til prosjektets økonomiske ramme.

# Utbedring gang- og sykkelveg langs Kvaløyvegen

<b>Satsingsområde</b>	Trafikksikkerhet
<b>Tiltaksområde</b>	Gange, sykkel
<b>Byområde</b>	Sør-Tromsøya
<b>Vegeier</b>	TK
<b>Byggherre</b>	TK
<b>Prop. 99S</b>	Prioritet nr. 23



## Formålet med prosjektet

Gjøre det tryggere, enklere og mer attraktivt å sykle og gå langs Kvaløyavegen.

## Beskrivelse av tiltaket og tiltakets omfang

Prosjektet skal etablere gjennomgående standard for gående og syklende langs Kvaløyavegen gjennom å erstatte fortau med gang- og sykkelvei over en strekning på 200 m.

## Måloppnåelse

### Primærkriterier

Tilrettelegge for trafikksikkerhet for gående og syklende på bekostning av personreiser med bil.

### Støttekriterier

Å velge gange og sykkel på hverdagsreiser er positivt for folkehelse. Prosjektet bidrar til økt fremkommelighet for gående og syklende.

### Prosjektets forhold til øvrig mål og planverk

-

### Prosjektets forhold til øvrige fag / satsingsområder

-

## Disponible midler

Har prosjektet en styringsramme?	Nei
Styringsmål (beløp)	15 mill.kr
Styringsmål (kroneverdi)	2021-kroner
Er tallene inkludert mva?	Ja

### Finansieringskilder total kostnad i 2021-kr

Kostnad 2021-kr	BEL	Bom-penger	Drivstoffs-avgift	TK egenandel	TFFK egenandel	MVA refusjon	Statlige midler
15		9		3		3	

### Handlingsprogram i estimerte 2023-kr

Total kostnad	Forbruk pr 31.12.22	Budsjett 2023	Budsjett 2024	Budsjett 2025	Budsjett 2026	Restbehov etter 2026	Annen finansiering
17						17	*

\*Flere av bypakkens investeringsprosjekter medfinansieres av utbyggerbidrag jamfør rekkefølgebestemmelser i tråd med kommunens reguleringsplan. Utbyggerbidragene synliggjøres på det enkelte prosjekt etter hvert som prosjektet har et modenhetsnivå som detaljerer disse bidragene.

<b>Kostnadsoverslag utarbeidet</b>	Det er ikke utført kostnadsoverslag for tiltaket
<b>Reguleringsplan til grunn</b>	Uavklart
<b>Hvilken metodikk er benyttet</b>	i/a
<b>Usikkerhet i kostnadsoverslag</b>	i/a
<b>Usikkerhetsavsetning</b>	i/a
<b>Er prosjektet vurdert av byggherre?</b>	Nei
<b>Prosjektet som del av helhet</b>	Prosjektet er en del av arbeidet med å tilrettelegge for et sammenhengende hovednett for sykkel og gange.

## Plan og gjennomføring

Forprosjekt		Planfase		Prosjektering		Byggefase		Ferdig
Start	Slutt	Start	Slutt	Start	Slutt	Start	Slutt	

### Utdypning

Prosjektet er ikke aktivert i handlingsprogram.

<b>Planstatus</b>	Prosjektet er ikke aktivt, og planlegging er ikke startet.
<b>Planstatus utdypning</b>	Det er uavklart behov for regulering
<b>Status grunnerverv</b>	Det er uavklart behov for grunnerverv.
<b>Forberedende arbeider</b>	
<b>Forberedende arbeider utdypning</b>	



## Ny bru til Kvaløya

<b>Satsingsområde</b>	Fremkommelighet, trafikkflyt, trafiksikkerhet og beredskap
<b>Tiltaksområde</b>	Kollektiv, gange, sykkel og vei
<b>Byområde</b>	Kvaløya
<b>Vegeier</b>	TFFK
<b>Byggherre</b>	TFFK
<b>Prop. 99S</b>	Prioritet nr.24



### Formålet med prosjektet

Mål for prosjektet er å bidra til miljø- og klimavennlig byutvikling, forbedre beredskapsforholdene på Kvaløya, trafiksikkerhet, fremkommelighet for kollektivtransport, næringstrafikken og forholdene for gående og syklende.

### Beskrivelse av tiltaket og tiltakets omfang

Ny forbindelse til Kvaløya er vedtatt som to-felts bru, med egen gang- og sykkelbane, fra Langnes til Selnes fra rv. 862 kryss flyplassen til fv. 862 Selnes/Kvaløya. Brulengen er ca. 1600 m og koples til nye kryssløsninger på begge sider, med løsning for gang- og sykkelvei. Prosjektet består også av bygging av ny veg i dagen på ca. 470 m, omarbeiding/tilpasninger av kryssløsninger samt tilhørende løsninger for gange og sykkel.

## Måloppnåelse

### Primærkriterier

Prosjektet legger bedre til rette for økt attraktivitet gjennom mer effektiv kollektivtransport, forbedret trafikkflyt og økt trafiksikkerhet for gående og syklende.

### Støttekriterier

Prosjektet bidrar til forbedring av beredskapsforhold på Kvaløya og bidrar til miljø- og klimavennlig byutvikling for bydelene sentralt på Kvaløya.

### Prosjektets forhold til øvrig mål og planverk

Vedtatt KDP 2016

### Prosjektets forhold til øvrige fag / satsingsområder

Prosjektet er i tråd med kommunens arbeid med forsterkning av beredskapsforhold på Kvaløya, og til arbeidet med å videreutvikle bydelene på Kvaløya.

## Disponible midler

Har prosjektet en styringsramme?	Nei
Styringsmål (beløp)	1800 mill.kr
Styringsmål (kroneverdi)	2021-kroner
Er tallene inkludert mva?	Ja

### Finansieringskilder total kostnad i 2021-kr

Kostnad 2021-kr	BEL	Bom-penger	Drivstoffs-avgift	TK egenandel	TFFK egenandel	MVA refusjon	Statlige midler
1800		1212			294	294	

### Handlingsprogram i estimerte 2023-kr

Total kostnad	Forbruk pr 31.12.22	Budsjett 2023	Budsjett 2024	Budsjett 2025	Budsjett 2026	Restbehov etter 2026	Annen finansiering
2 097	0	0	0	0	0	2097	*

\*Flere av bypakkens investeringsprosjekter medfinansieres av utbyggerbidrag jamfør rekkefølgebestemmelser i tråd med reguleringsplan og utbyggingsavtaler. Utbyggerbidragene synliggjøres på det enkelte prosjekt etter hvert som prosjektet har et modenhetsnivå som detaljerer disse bidragene

<b>Kostnadsoverslag utarbeidet</b>	2018
<b>Reguleringsplan til grunn</b>	Nei
<b>Hvilken metodikk er benyttet</b>	Kostnadsanslag
<b>Usikkerhet i kostnadsoverslag</b>	25 %
<b>Usikkerhetsavsetning</b>	
<b>Er prosjektet vurdert av byggherre?</b>	Nei
<b>Prosjektet som del av helhet</b>	

## Plan og gjennomføring

Forprosjekt		Planfase		Prosjektering		Byggefase		Ferdig
Start	Slutt	Start	Slutt	Start	Slutt	Start	Slutt	

### Utdypning

Prosjektet er ikke prioritert med finansiering i Handlingsprogram 2023-2026.

<b>Planstatus</b>	Prosjektet er ikke aktivt
<b>Planstatus utdypning</b>	Prosjektet er ikke prioritert i Handlingsprogram 2023-2026.
<b>Status grunnerverv</b>	Ikke avklart
<b>Forberedende arbeider</b>	Prosjektet er ikke aktivt
<b>Forberedende arbeider utdypning</b>	Prosjektet er ikke prioritert i Handlingsprogram 2023-2026.

## Etablering av bomstasjoner

<b>Satsingsområde</b>	Nullvekst i personbiltrafikk
<b>Tiltaksområde</b>	Nullvekst i personbiltrafikk
<b>Byområde</b>	Hele byområdet
<b>Vegeier</b>	SVV, TFFK, TK
<b>Byggherre</b>	SVV
<b>Prop. 99S</b>	Prioritet nr.25



### Formålet med prosjektet

Bypakke Tenk Tromsø er vedtatt gjennom stortingsproposisjon 99S (2020-2021). Denne hjemler innføring av bompenger i Tromsø med tilhørende forutsetninger og rammer, på bakgrunn av lokale vedtak. Innføring av bompenger har to formål:

- Bompenger medfinansierer bypakkens tiltak og prosjekter. Disse skal øke attraktiviteten, trafikksikkerheten og effektiviteten av reiser til fots, på sykkel og med kollektivtransport, samt bidra til bedre fremkommelighet for alle trafikanter.
- Bompenger er et restriktivt tiltak som skal reduserer attraktiviteten til personbil som valg av transportmiddel. Innføring av bompenger medfører at bilister betaler for å velge personbil som transportmiddel som på sine reiser i byområdet, samt for å bruke veinettet og veikapasiteten i byområdet.

### Beskrivelse av tiltaket og tiltakets omfang

Det ble i løpet av 2022 satt opp 15 bomstasjoner i Tromsø. Disse ble satt i drift 5. januar 2023. Til grunn for plasseringen av bomstasjonene lå trafikkberegninger som viser at de største reisestrømmene i byområdet fanges opp (store arbeidsplasser/kjøpesenter og lignende) slik at mange er med å betale.

Det har også vært viktig å:

- Finne egnede plasseringer som gjør at man ikke må stenge veger
- Unngå bomstasjoner i boliggate
- Finne trafikksikre løsninger, innfri tekniske krav til plassering og plass til veikantutstyret

I Tromsø er det toveis innkreving. Det vil si at passeringen registreres i begge retninger. Enkelte av bomstasjonene dekker også gang- og sykkelvei. Dette er for å sikre at ingen kjører til fare for sikkerheten på gang- og sykkelveier.

## Disponible midler

Har prosjektet en styringsramme?	Ja
Styringsmål (beløp)	35 mill.kr
Styringsmål (kroneverdi)	2021-kroner
Er tallene inkludert mva?	Ja

### Finansieringskilder total kostnad i 2021-kr

Kostnad 2021-kr	BEL	Bom-penger	Drivstoffs-avgift	TK egenandel	TFFK egenandel	MVA refusjon	Statlige midler
35		35					

### Handlingsprogram i estimerte 2023-kr

Total kostnad	Forbruk pr 31.12.22	Budsjett 2023	Budsjett 2024	Budsjett 2025	Budsjett 2026	Restbehov etter 2026	Annen finansiering
40,7	21,6*	19,2*				0	

\*Bomstasjonene er etablert, og budsjett i 2023 gjelder tidspunkt for bokføring av påløpte kostnader i 2022.

## Plan og gjennomføring

Forprosjekt		Planfase		Prosjektering		Byggefase		Ferdig
Start	Slutt	Start	Slutt	Start	Slutt	Start	Slutt	
				2021	2022	2022	2022	2023

### Utdypning

Det ble i løpet av 2022 satt opp 15 bomstasjoner i Tromsø. Disse ble satt i drift 5. januar 2023.

**Planstatus** Bomstasjonene er i drift fra og med 5 januar 2023.

---

**Planstatus utdypning**

---

**Status grunnerv**

---

**Forberedende arbeider**

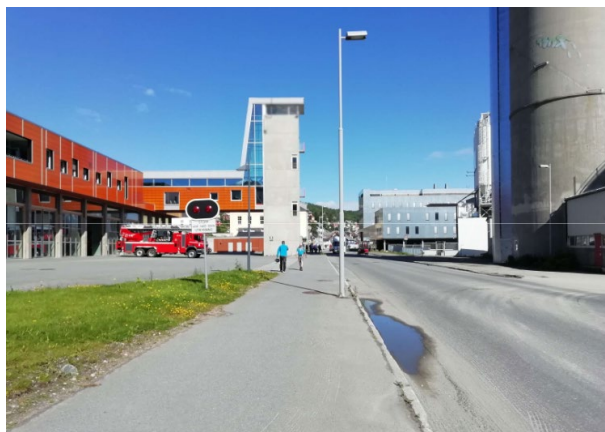
---

**Forberedende arbeider utdypning**

---

## Stakkevollvegen - Hansjordnesbukta

<b>Satsingsområde</b>	Trafikksikkerhet, trafikkflyt, bymiljø
<b>Tiltaksområde</b>	Gange, sykkel, kollektiv
<b>Byområde</b>	Stakkevollvegen
<b>Vegeier</b>	TK
<b>Byggherre</b>	TK
<b>Prop. 99S</b>	Prosjektet er overført fra Tromsøpakke III, og er omtalt i st.prp.



### Formålet med prosjektet

Tiltaket omfatter opprusting av en viktig akse mellom Tromsø sentrum og Breivika (universitetet og sykehuset). Vegen går gjennom et område som planlegges omdannet fra industri til bolig og boligkompatibel næring.

### Beskrivelse av tiltaket og tiltakets omfang

Det skal legges til rette for personreiser til fots, på sykkel og med buss på strekningen mellom Hansjordnesbukta og Tverrforbindelsen gjennom opprustning og etablering av sykkelveg med fortau, samt prioritering av buss. Trafikksikkerhet, eks ved kryssing av vegen, skal ivaretas. Universell utforming vektlegges.

## Måloppnåelse

### Primærkriterier

Prosjektet skal tilrettelegge for bedre, tryggere og mer effektive hverdagsreiser til fots, på sykkel og med buss, og legger til rette for nullvekst i personbiltransport gjennom vekst i alternative reiseformer.

### Støttekriterier

Prosjektet gir økt fremkommelighet for alle trafikantergrupper. Vekst i reiser til fots, på sykkel og med buss, på bekostning av reiser med bil, bidrar til bedre folkehelse og redusert klimautslipp. Prosjektet bidrar til et bedre bomiljø på en strekning som planlegges omdannet fra industri til bolig og boligkompatibel næring. Luftforurensing og støy.

### Prosjektets forhold til øvrig mål og planverk

Prosjektet er en viktig del av kommunens arbeid med effektiv arealbruk, fortetting og samordning i bolig-, areal- og transportplanlegging.

### Prosjektets forhold til øvrige fag / satsingsområder

Prosjektet er en viktig strekning for et godt sammenhengende veinett for gange- og sykkel.

## Disponible midler

Har prosjektet en styringsramme?	Nei
Styringsmål (beløp)	500 mill.kr
Styringsmål (kroneverdi)	2021-kroner
Er tallene inkludert mva?	Ja

### Finansieringskilder total kostnad i 2021-kr

Kostnad 2021-kr	BEL	Bom-penger	Drivstoffs-avgift	TK egenandel	TFFK egenandel	MVA refusjon	Statlige midler
500		X	X	X		X	

### Handlingsprogram i estimerte 2023-kr

Total kostnad	Forbruk pr 31.12.22	Budsjett 2023	Budsjett 2024	Budsjett 2025	Budsjett 2026	Restbehov etter 2026	Annen finansiering
582	27	11	37	146	224	138	*

\*Flere av bypakkens investeringsprosjekter medfinansieres av utbyggerbidrag jamfør rekkefølgebestemmelser i tråd med reguleringsplan og utbyggingsavtaler. Utbyggerbidragene synliggjøres på det enkelte prosjekt etter hvert som prosjektet har et modenhetsnivå som detaljerer disse bidragene

<b>Kostnadsoverslag utarbeidet</b>	2019
<b>Reguleringsplan til grunn</b>	Ja
<b>Hvilken metodikk er benyttet</b>	Anslag
<b>Usikkerhet i kostnadsoverslag</b>	
<b>Usikkerhetsavsetning</b>	36 mill. 2019-kr
<b>Er prosjektet vurdert av byggherre?</b>	Nei
<b>Prosjektet som del av helhet</b>	Prosjektet kan starte opp byggefase når fylkeskommunens arbeid med opprusting av tunnelsystem fase 1 er ferdig.

## Plan og gjennomføring

Forprosjekt		Planfase		Prosjektering		Byggefase		Ferdig
Start	Slutt	Start	Slutt	Start	Slutt	Start	Slutt	
					2024	24 / 25	2028	2028

### Utdypning

Prosjektet var tidligere en del av Tromsøpakke 3, og har vært planlagt over flere år, med endringer i prosjektets rammevilkår.

<b>Planstatus</b>	Prosjektering
<b>Planstatus utdypning</b>	Det er avtalt at fylkeskommunens oppgradering av Breivikatunnelen gjennomføres først, dermed er byggestart utsatt til vinter 2024 / 2025.
<b>Status grunnerv</b>	Behov for grunnerv detaljeres gjennom prosjekteringsfasen
<b>Forberedende arbeider</b>	Avklaring mot tunnelrehabilitering, grunneiermøter
<b>Forberedende arbeider utdypning</b>	Informasjon til interessenter og innbyggere på strekning

## Prosjekter tilknyttet bypakken

Bypakke Tenk Tromsø er vedtatt gjennom stortingsproposisjon 99S (2020-2021) på bakgrunn av lokale vedtak, og består av en definert prosjektportefølje som følger av Prop. 99S. I tillegg gjennomføres det tiltak som underbygger nullvekstmålet gjennom ubrukte belønningsmidler fra perioden 2015-2020.

Statlige belønningsmidler er en av finansieringskildene i Bypakke Tenk Tromsø. Disse midlene skal brukes på tiltak som underbygger målet om nullvekst i personbiltransport. Det ligger statlige belønningsmidler i bypakken i perioden 2021-2029. Tromsø har også hatt tilgang på statlige belønningsmidler i perioden 2015 – 2020. Ubrukte midler fra perioden 2015-2020 disponeres til prosjekter og tiltak i tråd med belønningsavtalens formål.

Oversikten under beskriver de ulike tiltakene med tilknytning til Bypakke Tenk Tromsø.

## Sekretariat

Sekretariatet er saksforberedende organ for styringsgruppen og skal sørge for at det utarbeides saksunderlag og faglige utredninger som er nødvendige for styringsgruppens beslutninger. Sekretariatet skal legge til rette for god samhandling mellom partene og koordinere gjennomføring av bypakken. Sekretariatet skal legge til rette for porteføljestyring, og rapportere til styringsgruppen om status for bypakkens økonomi, fremdrift og måloppnåelse. Sekretariatet består av leder, kommunikasjonsressurs og controller. Sekretariatets budsjettposter inkluderer lønnskostnader, husleie, budsjett for bypakkens kommunikasjons- og informasjonsarbeid, budsjett for Formingsveileder for gjennomføring av bypakkens prosjekter, samt kostnader for Reisevaneundersøkelse for Tromsø.

<b>BUDSJETT 2023</b>	<b>Mill.kr</b>
Lønnskostnader	4,0
Driftskostnader	0,1
Reisekostnader	0,1
Husleie	0,2
Møteutgifter/seminar/arrangement/involvering/medvirkning	0,2
Nettside/kommunikasjonsplattformer	0,2
Konsulentbistand (kommunikasjon/informasjonsarbeid /kampanjer)	0,7
Formingsveileder	0,4
Reisevaneundersøkelse og nøkkeltallsrapport	1,0
<b>Sum sekretariat</b>	<b>6,8</b>

Total kostnad	Forbruk pr 31.12.22	Budsjett 2023	Budsjett 2024	Budsjett 2025	Budsjett 2026	Restbehov etter 2026
92*	4,6	6,8	6,8	6,3	6,3	61,2

\*Sekretariatet finansieres av belønningsmidler fra perioden 2015-2020 ut år 2024. Videre finansiering av sekretariatet forutsettes dekket av ny belønningsavtale fra 2024. Alternativt dekkes sekretariatets kostnader av økt egeninnsats fra partene.



## Snuplass regulering Langnes

Målet for tiltaket er å få på plass en langsiktig løsning for kollektiv i området ved Tromsø lufthavn. Det skjer mye av betydning for kollektivtrafikken i området, hvorav blant annet Flyplassvegen skal legges om. Dette må ivaretas i kommende regulering av området. Det er planlagt en ny reguleringsplass for buss i Langnesområdet, i forbindelse med ny bussterminal i Giæverbukta. Dette vil avlaste Giæverbukta bussterminal med hensyn til oppstilling og regulering av bussen

Det har i 2022 vært gjennomført møter med Avinor og Tromsø kommune med mål om å finne areal i området Langnes for å etablere snuplass, reguleringsplass, og hvilebu. Troms og Finnmark fylkeskommune og Avinor har inngått avtale om midlertidig leie av areal for regulering og snuplass av buss. Avtale om hvilerom mellom Avinor og Troms og Finnmark fylkeskommune skal inngås. Ved utgangen av 2022 var det enighet om avtale, men den var ennå ikke signert. Reguleringsplasser og hvilefasiliteter som i dag finnes i Giæverbukta, må erstattes i Langnesområdet før ombygging av Giæverbukta kan starte. Ombygging er planlagt fra sommer 2023. Tiltaket er også viktig strategisk og driftsmessig for den fremtidige kollektivtrafikken i Tromsø.

Total kostnad	Forbruk pr 31.12.22	Budsjett 2023	Budsjett 2024	Budsjett 2025	Budsjett 2026	Restbehov etter 2026
10	0	0,5	0,5	5	4	0

## Hvilebuer buss

Det ble avsatt 5 millioner kroner fra tidligere års ubrukte belønningsmidler til hvilebuer for buss som er en viktig del av logistikken rundt et godt busstilbud for å sikre bedre fasiliteter for busser, sjåførere og ansatte. Disse midlene er tiltenkt anvendt på to lokasjoner: Malmvegen snuplass og Skjelnan innfartsparkering. Midlene er ikke forbrukt i 2022 da aktiviteten er tilknyttet avklaringer og fremdrift i tilknyttede prosjekter.

Total kostnad	Forbruk pr 31.12.22	Budsjett 2023	Budsjett 2024	Budsjett 2025	Budsjett 2026	Restbehov etter 2026
5	0	0	0	2,5	2,5	0

## Innfartsparkering Storelva

I dag er det ikke parkeringsmuligheter for de som bor utenfor byområdet. Mange pendlere som i dag kjører inn til byen har ytret ønske om innfartsparkeringer for så å reise videre med buss til sitt arbeidssted. Innfartsparkeringer skal gjøre det mulig for de som bor utenfor byområdet å koble seg på bybusstilbudet. Dette vil skape flere bussreiser og redusere personbiltrafikken. Opprinnelig var det antatt at et tiltak med innfartsparkering i Storelva kunne gjennomføres etter at vedtak om endring av arealformål ble fattet av planmyndighet etter forenklet prosess. Etter dialog med planmyndighet er det brakt på det rene at det er behov for å rydde opp i plansituasjonen, i hovedsak på grunn av behov for ny adkomst fra/til fylkesveien. Det ble i 2022 jobbet med prosjektering for å beregne kostnader av etablering av adkomst, asfaltering, belysning og ladeinfrastruktur. En avklaring på veien videre blir foretatt første del av 2023.

Total kostnad	Forbruk pr 31.12.22	Budsjett 2023	Budsjett 2024	Budsjett 2025	Budsjett 2026	Restbehov etter 2026
4	0,6	0,5	2,9	0	0	0

## Forsterket vinterdrift / helårsdrift myke trafikanter

Tromsøs vintre er unike, med svært store snøfall og en snittemperatur rundt null grader. Dette fører til utfordrende forhold for driftsenhetene, spesielt tilknyttet bortkjøring av snø. Bortkjøring av snø er sentralt, særskilt for myke trafikanter som ikke ferdes i kjørebanelen, siden sideareal raskt smalnes inn som følge av snø fra brøyting. Økte tilskudd til vinterdrift gir dermed en umiddelbar nytte, som supplement til driftsenhetenes eksisterende roder og kapasitet til bortkjøring.

De prioriterte strekningene for økt vinterdrift er de med størst utfordringer for gående, syklende og kollektivtrafikk: Dramsvegen, Kirkegårdsvegen/Langnesvegen, Heilovegen og Gåsværvegen. Alle disse har smale arealer for trafikantene, hellinger og lite tilgjengelig sideareal.

Det er i tillegg avsatt midler til forsterket helårsdrift for myke trafikanter. Midlene skal brukes til forbedrede forhold for gående og syklende i byområdet i en periode der det skal gjennomføres flere større tiltak som kan påvirke fremkommeligheten til myke trafikanter.

Tiltak	Total kostnad	Forbruk pr 31.12.22	Budsjett 2023	Budsjett 2024	Budsjett 2025	Budsjett 2026	Restbehov etter 2026
Forsterket vinterdrift	*	3,8	5	5,4	*	*	*
Forsterket helårsdrift	*	0	1	2	*	*	*

\*Tromsø har et stort merbehov tilknyttet vinterdrift. Bypakken bidrar til med noe finansiering i 2023 og 2024 fra tidligere års belønningsavtaler, men det er et stort merbehov som forutsettes dekket gjennom økte tildelinger av fremtidige belønningsmidler.

## Helhetlig transportanalyse

Det er våren 2023 bestilt en helhetlig trafikkanalyse som skal bidra inn i bypakkens kunnskapsgrunnlag for vurdering og prioritering av bypakkens vedtatte portefølje. Bypakken ble vedtatt i mai 2021, men grunnlaget for bompengepakken var imidlertid klart i 2017, og etter at den faglige planlegging og prioritering av tiltaksportefølje ble gjort fram mot 2016. Det er flere faktorer som har endret seg siden 2016.

Transportanalysen skal omhandle trafikkstrømmene for alle trafikantergrupper og transportmidler, dvs. både personbiltrafikk, næringstransport, kollektivtransport, sykling og gåing. Analysen skal være på et overordnet nivå, med fokus på hovedvegnett, de største reisestrømmene og knutepunktene i byen. Nullvekstmålet er det primære premiss for analysen.

Analysen skal gi en anbefaling og retning for tiltaksportefølje til bypakke/byvekstavtale for Tromsø.

Total kostnad	Forbruk pr 31.12.22	Budsjett 2023	Budsjett 2024	Budsjett 2025	Budsjett 2026	Restbehov etter 2026
0,7	0	0,7	0	0	0	0

## Kunnskapsgrunnlag fotgjengere

Kommende Reisevaneundersøkelse (RVU) vil gi oppdaterte tall og andeler for gående i Tromsø – for gående er RVU det eneste parameteret vi har tilgjengelig for å måle andel og utvikling i reisevaner til fots. Når RVU er klar, ønskes et større kunnskapsgrunnlag for gående i Tromsø. Et analysearbeid vil ta for seg funnene fra RVU, og søkes å ta kvalitativt for seg hvor og hvordan forholdene kan bedres for denne gruppen.

Total kostnad	Forbruk pr 31.12.22	Budsjett 2023	Budsjett 2024	Budsjett 2025	Budsjett 2026	Restbehov etter 2026
0,4	0	0,4	0	0	0	0

## Prosjekter tilknyttet bypakken

Bypakke Tenk Tromsø er vedtatt gjennom stortingsproposisjon 99S (2020-2021) på bakgrunn av lokale vedtak, og består av en definert prosjektportefølje som følger av Prop. 99S. I tillegg gjennomføres det tiltak som underbygger nullvekstmålet gjennom ubrukte belønningsmidler fra perioden 2015-2020.

Statlige belønningsmidler er en av finansieringskildene i Bypakke Tenk Tromsø. Disse midlene skal brukes på tiltak som underbygger målet om nullvekst i personbiltransport. Det ligger statlige belønningsmidler i bypakken i perioden 2021-2029. Tromsø har også hatt tilgang på statlige belønningsmidler i perioden 2015 – 2020. Ubrukte midler fra perioden 2015-2020 disponeres til prosjekter og tiltak i tråd med belønningsavtalens formål.

Oversikten under beskriver de ulike tiltakene med tilknytning til Bypakke Tenk Tromsø.

## Sekretariat

Sekretariatet er saksforberedende organ for styringsgruppen og skal sørge for at det utarbeides saksunderlag og faglige utredninger som er nødvendige for styringsgruppens beslutninger. Sekretariatet skal legge til rette for god samhandling mellom partene og koordinere gjennomføring av bypakken. Sekretariatet skal legge til rette for porteføljestyring, og rapportere til styringsgruppen om status for bypakkens økonomi, fremdrift og måloppnåelse. Sekretariatet består av leder, kommunikasjonsressurs og controller. Sekretariatets budsjettposter inkluderer lønnskostnader, husleie, budsjett for bypakkens kommunikasjons- og informasjonsarbeid, budsjett for Formingsveileder for gjennomføring av bypakkens prosjekter, samt kostnader for Reisevaneundersøkelse for Tromsø.

<b>BUDSJETT 2023</b>	<b>Mill.kr</b>
Lønnskostnader	4,0
Driftskostnader	0,1
Reisekostnader	0,1
Husleie	0,2
Møteutgifter/seminar/arrangement/involvering/medvirkning	0,2
Nettside/kommunikasjonsplattformer	0,2
Konsulentbistand (kommunikasjon/informasjonsarbeid /kampanjer)	0,7
Formingsveileder	0,4
Reisevaneundersøkelse og nøkkeltallsrapport	1,0
<b>Sum sekretariat</b>	<b>6,8</b>

Total kostnad	Forbruk pr 31.12.22	Budsjett 2023	Budsjett 2024	Budsjett 2025	Budsjett 2026	Restbehov etter 2026
92*	4,6	6,8	6,8	6,3	6,3	61,2

\*Sekretariatet finansieres av belønningsmidler fra perioden 2015-2020 ut år 2024. Videre finansiering av sekretariatet forutsettes dekket av ny belønningsavtale fra 2024. Alternativt dekkes sekretariatets kostnader av økt egeninnsats fra partene.

## Snuplass regulering Langnes

Målet for tiltaket er å få på plass en langsiktig løsning for kollektiv i området ved Tromsø lufthavn. Det skjer mye av betydning for kollektivtrafikken i området, hvorav blant annet Flyplassvegen skal legges om. Dette må ivaretas i kommende regulering av området. Det er planlagt en ny reguleringsplass for buss i Langnesområdet, i forbindelse med ny bussterminal i Giæverbukta. Dette vil avlaste Giæverbukta bussterminal med hensyn til oppstilling og regulering av bussen

Det har i 2022 vært gjennomført møter med Avinor og Tromsø kommune med mål om å finne areal i området Langnes for å etablere snuplass, reguleringsplass, og hvilebu. Troms og Finnmark fylkeskommune og Avinor har inngått avtale om midlertidig leie av areal for regulering og snuplass av buss. Avtale om hvilerom mellom Avinor og Troms og Finnmark fylkeskommune skal inngås. Ved utgangen av 2022 var det enighet om avtale, men den var ennå ikke signert. Reguleringsplasser og hvilefasiliteter som i dag finnes i Giæverbukta, må erstattes i Langnesområdet før ombygging av Giæverbukta kan starte. Ombygging er planlagt fra sommer 2023. Tiltaket er også viktig strategisk og driftsmessig for den fremtidige kollektivtrafikken i Tromsø.

Total kostnad	Forbruk pr 31.12.22	Budsjett 2023	Budsjett 2024	Budsjett 2025	Budsjett 2026	Restbehov etter 2026
10	0	0,5	0,5	5	4	0

## Hvilebuer buss

Det ble avsatt 5 millioner kroner fra tidligere års ubrukte belønningsmidler til hvilebuer for buss som er en viktig del av logistikken rundt et godt busstilbud for å sikre bedre fasiliteter for busser, sjåførere og ansatte. Disse midlene er tiltenkt anvendt på to lokasjoner: Malmvegen snuplass og Skjelnan innfartsparkering. Midlene er ikke forbrukt i 2022 da aktiviteten er tilknyttet avklaringer og fremdrift i tilknyttede prosjekter.

Total kostnad	Forbruk pr 31.12.22	Budsjett 2023	Budsjett 2024	Budsjett 2025	Budsjett 2026	Restbehov etter 2026
5	0	0	0	2,5	2,5	0

## Innfartsparkering Storelva

I dag er det ikke parkeringsmuligheter for de som bor utenfor byområdet. Mange pendlere som i dag kjører inn til byen har ytret ønske om innfartsparkeringer for så å reise videre med buss til sitt arbeidssted. Innfartsparkeringer skal gjøre det mulig for de som bor utenfor byområdet å koble seg på bybusstilbudet. Dette vil skape flere bussreiser og redusere personbiltrafikken. Opprinnelig var det antatt at et tiltak med innfartsparkering i Storelva kunne gjennomføres etter at vedtak om endring av arealformål ble fattet av planmyndighet etter forenklet prosess. Etter dialog med planmyndighet er det brakt på det rene at det er behov for å rydde opp i plansituasjonen, i hovedsak på grunn av behov for ny adkomst fra/til fylkesveien. Det ble i 2022 jobbet med prosjektering for å beregne kostnader av etablering av adkomst, asfaltering, belysning og ladeinfrastruktur. En avklaring på veien videre blir foretatt første del av 2023.

Total kostnad	Forbruk pr 31.12.22	Budsjett 2023	Budsjett 2024	Budsjett 2025	Budsjett 2026	Restbehov etter 2026
4	0,6	0,5	2,9	0	0	0

## Forsterket vinterdrift / helårsdrift myke trafikanter

Tromsøs vintre er unike, med svært store snøfall og en snittemperatur rundt null grader. Dette fører til utfordrende forhold for driftsenhetene, spesielt tilknyttet bortkjøring av snø. Bortkjøring av snø er sentralt, særskilt for myke trafikanter som ikke ferdes i kjørebanelen, siden sideareal raskt smalnes inn som følge av snø fra brøyting. Økte tilskudd til vinterdrift gir dermed en umiddelbar nytte, som supplement til driftsenhetenes eksisterende roder og kapasitet til bortkjøring.

De prioriterte strekningene for økt vinterdrift er de med størst utfordringer for gående, syklende og kollektivtrafikk: Dramsvegen, Kirkegårdsvegen/Langnesvegen, Heilovegen og Gåsværvegen. Alle disse har smale arealer for trafikantene, hellinger og lite tilgjengelig sideareal.

Det er i tillegg avsatt midler til forsterket helårsdrift for myke trafikanter. Midlene skal brukes til forbedrede forhold for gående og syklende i byområdet i en periode der det skal gjennomføres flere større tiltak som kan påvirke fremkommeligheten til myke trafikanter.

Tiltak	Total kostnad	Forbruk pr 31.12.22	Budsjett 2023	Budsjett 2024	Budsjett 2025	Budsjett 2026	Restbehov etter 2026
Forsterket vinterdrift	*	3,8	5	5,4	*	*	*
Forsterket helårsdrift	*	0	1	2	*	*	*

\*Tromsø har et stort merbehov tilknyttet vinterdrift. Bypakken bidrar til med noe finansiering i 2023 og 2024 fra tidligere års belønningsavtaler, men det er et stort merbehov som forutsettes dekket gjennom økte tildelinger av fremtidige belønningsmidler.

## Helhetlig transportanalyse

Det er våren 2023 bestilt en helhetlig trafikkanalyse som skal bidra inn i bypakkens kunnskapsgrunnlag for vurdering og prioritering av bypakkens vedtatte portefølje. Bypakken ble vedtatt i mai 2021, men grunnlaget for bompengepakken var imidlertid klart i 2017, og etter at den faglige planlegging og prioritering av tiltaksportefølje ble gjort fram mot 2016. Det er flere faktorer som har endret seg siden 2016.

Transportanalysen skal omhandle trafikkstrømmene for alle trafikantgrupper og transportmidler, dvs. både personbiltrafikk, næringstransport, kollektivtransport, sykling og gåing. Analysen skal være på et overordnet nivå, med fokus på hovedvegnett, de største reisestrømmene og knutepunktene i byen. Nullvekstmålet er det primære premiss for analysen.

Analysen skal gi en anbefaling og retning for tiltaksportefølje til bypakke/byvekstavtale for Tromsø.

Total kostnad	Forbruk pr 31.12.22	Budsjett 2023	Budsjett 2024	Budsjett 2025	Budsjett 2026	Restbehov etter 2026
0,7	0	0,7	0	0	0	0

## Kunnskapsgrunnlag fotgjengere

Kommende Reisevaneundersøkelse (RVU) vil gi oppdaterte tall og andeler for gående i Tromsø – for gående er RVU det eneste parameteret vi har tilgjengelig for å måle andel og utvikling i reisevaner til fots. Når RVU er klar, ønskes et større kunnskapsgrunnlag for gående i Tromsø. Et analysearbeid vil ta for seg funnene fra RVU, og søkes å ta kvalitativt for seg hvor og hvordan forholdene kan bedres for denne gruppen.

Total kostnad	Forbruk pr 31.12.22	Budsjett 2023	Budsjett 2024	Budsjett 2025	Budsjett 2026	Restbehov etter 2026
0,4	0	0,4	0	0	0	0