

Tenk Tromsø

Trafikk og inntekt per oktober 2023



Trafikk og inntekt per oktober

- Tall fra 5 januar – 31 oktober
- Verdiene her kommer til å endre seg over tid siden kjøremønster påvirkes av eksempelvis årstider, helligdager og værforhold. Det er også store variasjoner i trafikken på ukedager i forhold til helger.
- Behov for å se systemet over tid, om et lag et år, for å vurdere registrerte data opp mot bypakkens forutsetninger



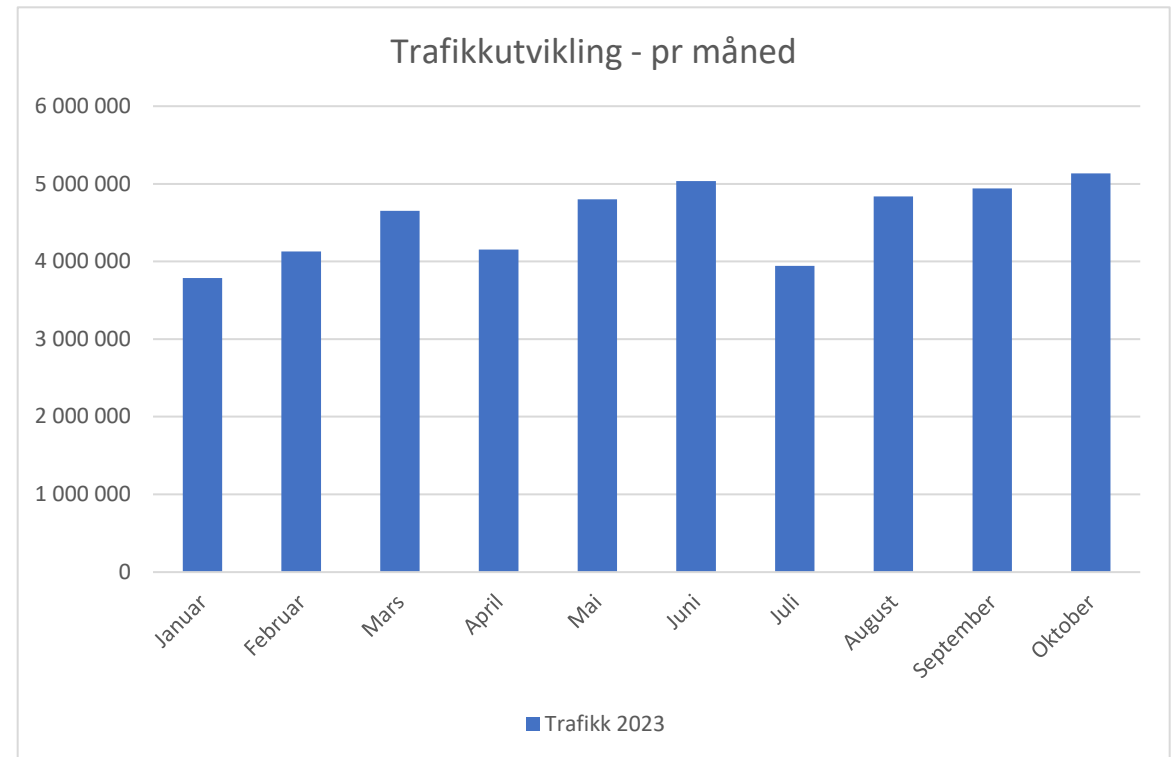
Trafikk per oktober

Totalt registrert ca. 45,4 millioner passering per oktober.

Dette tilsvarer en nedgang på ca. 10 % mot estimert gjennomsnittlig daglig trafikk uten bomstasjonene, men ligger likevel ca. 10 % høyere enn estimert gjennomsnittlig daglig trafikk.

Fra september påvirker de stengte tunnelene kjøremønsteret.

Det er store variasjoner i trafikk mellom måneder og sesonger – trafikkutviklingen må registreres og vurderes over tid – for tidlig å konkludere på trafikkmønster.



Inntekt per oktober

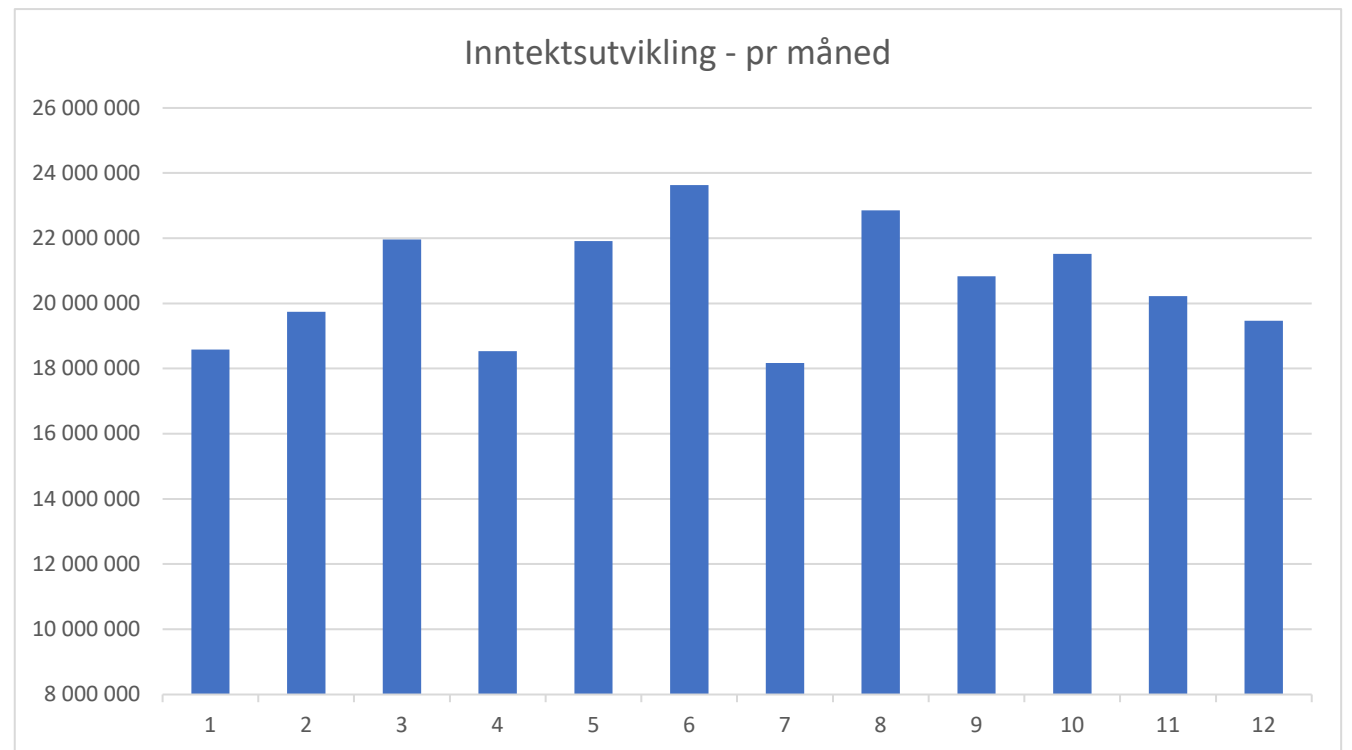
Totalt ca. 207,7 millioner kr i inntekt per oktober.

Dette ligger om lag 16 % under budsjettert inntekt.
Avviket mot budsjettert inntekt er økende.

Det er tilstrekkelig inntekter til å gjennomføre
prioriterte prosjekter som planlagt.

Budsjett for året er basert på estimert årsgjennomsnitt
i daglig trafikk, og en budsjettert inntekt per passering.

Budsjett må vurderes over tid – i sammenheng med
endring i trafikkmønster og utvikling i
gjennomsnittstakst over tid.



Gjennomsnittstakst

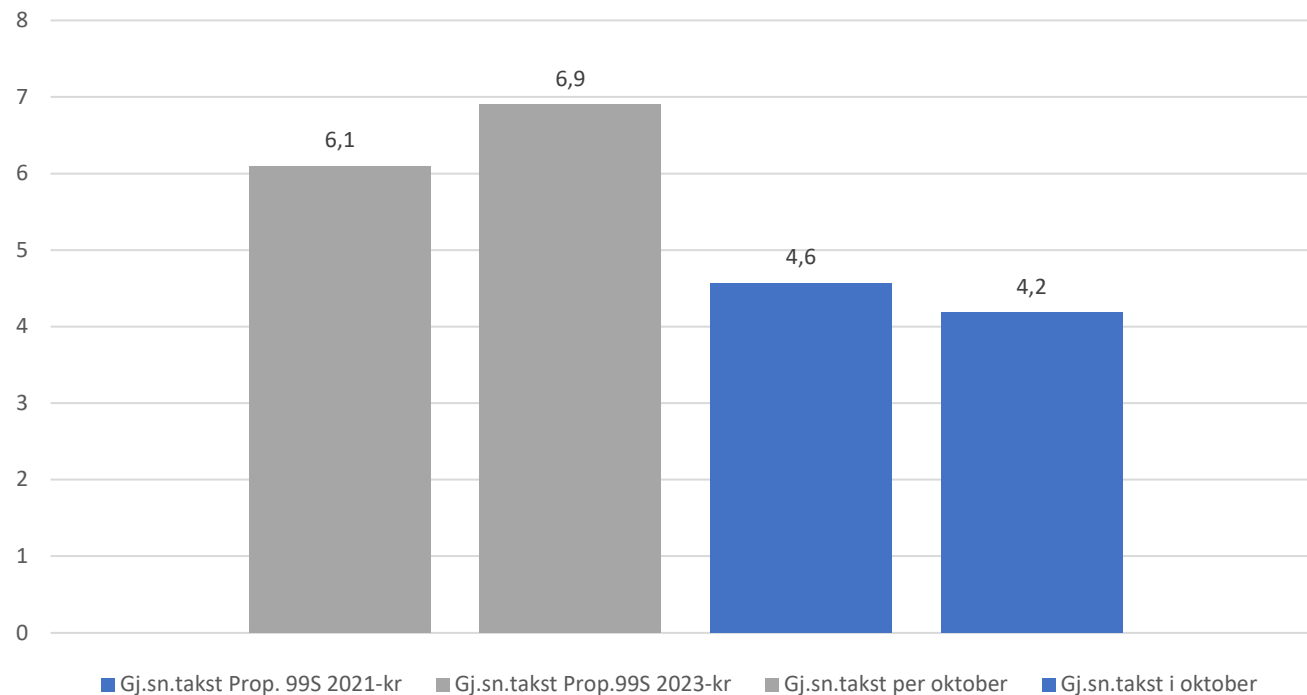
Bypakkens estimerte inntekter er beregnet på bakgrunn av forutsetninger om antall passeringer og gjennomsnittlig takst per passering.

Gjennomsnittstakst er i bypakkens stortingsproposisjon forutsatt å ligge på 6,1 kr 2021-kr / 6,9 2023-kr

Gjennomsnittstakst er synkende, og er per oktober 2023 er 4,6 kr.

Gjennomsnittstakst i oktober 2023 er 4,2 kr.

Gjennomsnittstakst i kroner



Inntekter og inntektsbortfall

Elbilandel

- I oktober utgjør elbilandelen 22,7 % av alle passeringer.
- Estimert elbilandel er på 6 % i Prop.99S.

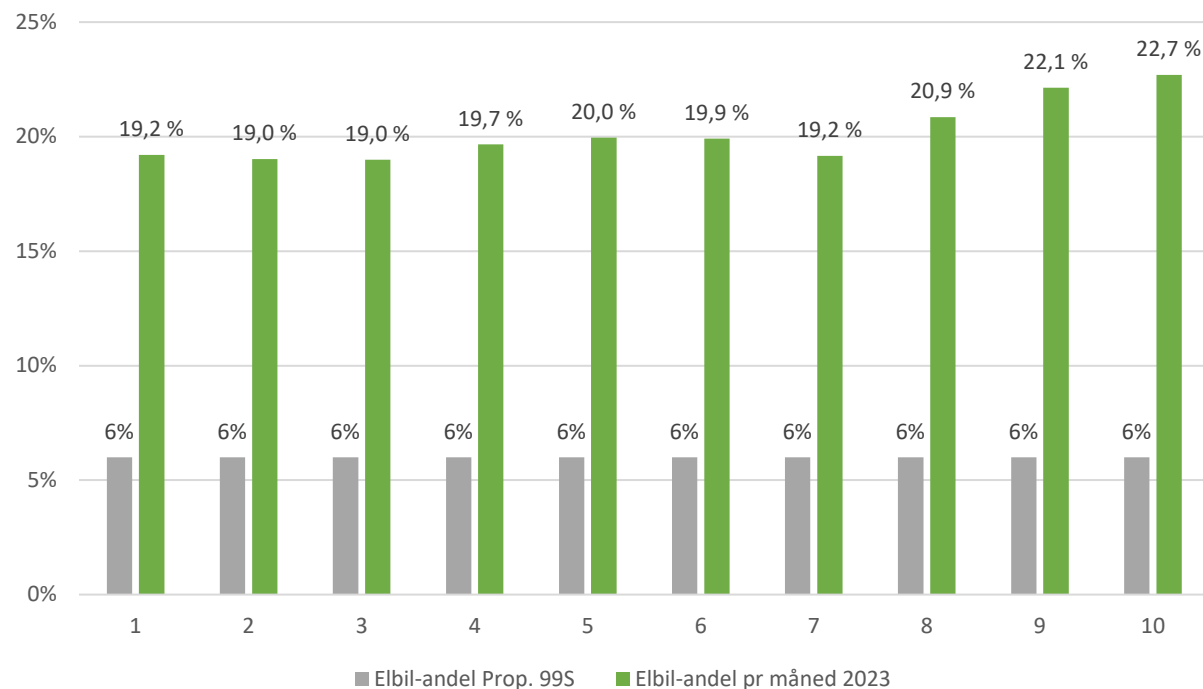
Elbilrabatt

- Elbiler har en total rabatt på 60 % (brikkerabatt på 20 % og elbilrabatt på 50 %).
- Økt elbilandel gir økt andel rabatt – som bidrar til inntektssvikt

Fritakspasseringer

- Per oktober er 67 % av alle passeringer fritakspasseringer
- Timesregel står for 57 % av alle passeringer
- Månedstak og øvrige fritakspasseringer står for 9,4 %

Elbilandel per måned



Utvikling reisevaner, biltrafikk, sykkel og kollektiv



Reisevaneundersøkelse 2022

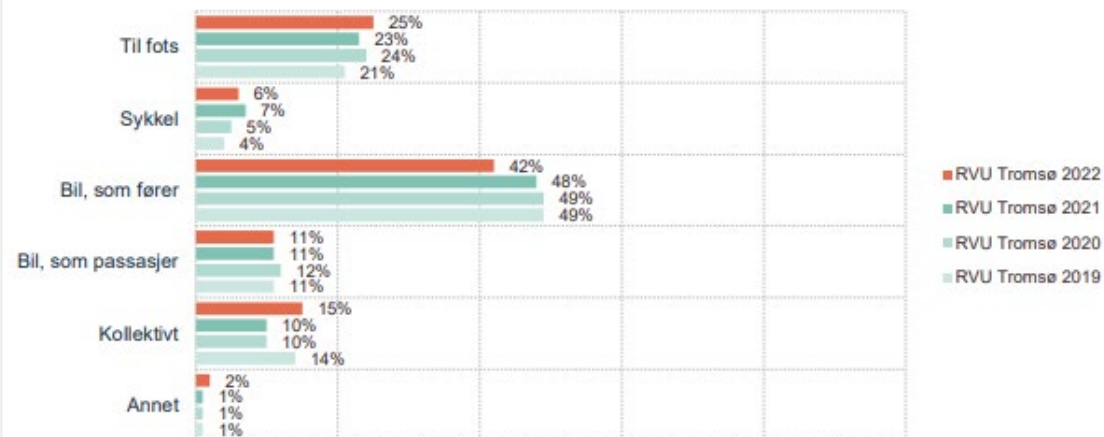
RVU for Tromsø 2022 (offentliggjort mai 2023)

- Økning fotgjengere fra 21 % til 25 %
- Økning sykkel fra 4 % til 6 %
- Økning kollektivreiser fra 14 % til 15 %
- Reduksjon bil, som fører fra 49 % til 42 %

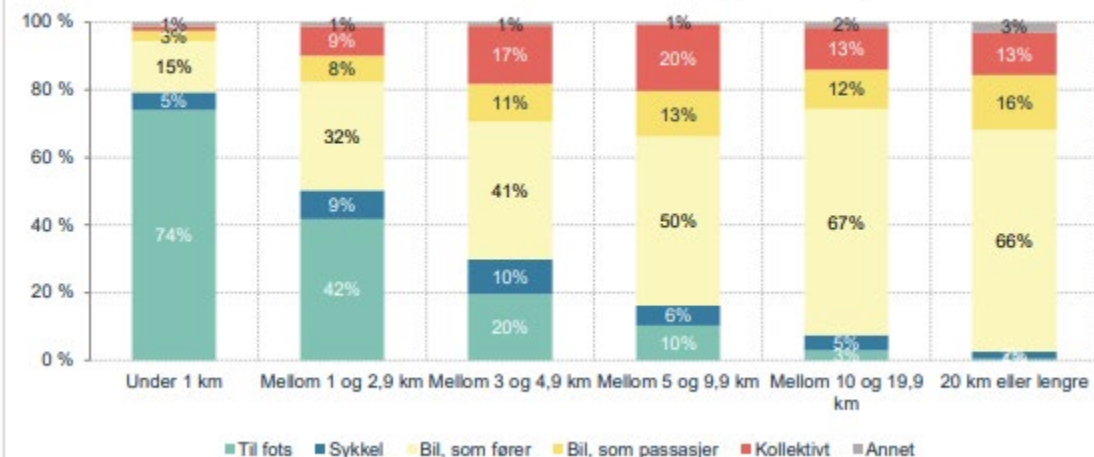
Positiv utvikling i Tromsø!

Fremdeles potensiale til å flytte flere reiser fra personbil til gange, sykkel og kollektiv!

Daglige reiser etter transportmiddel

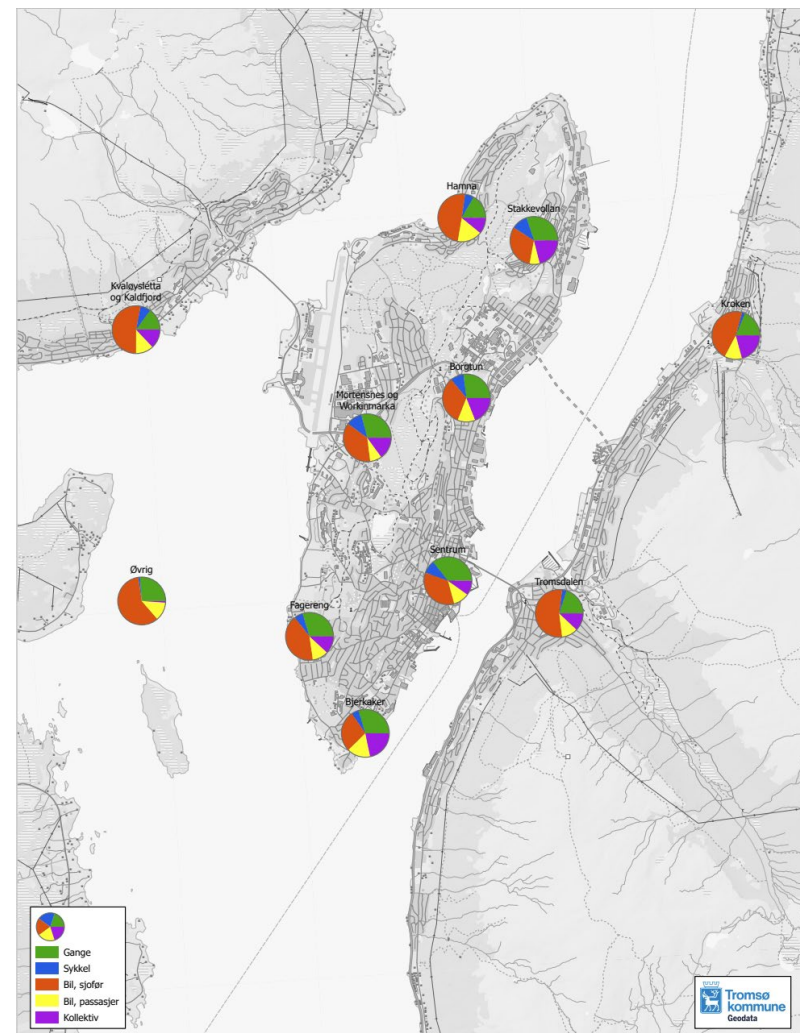
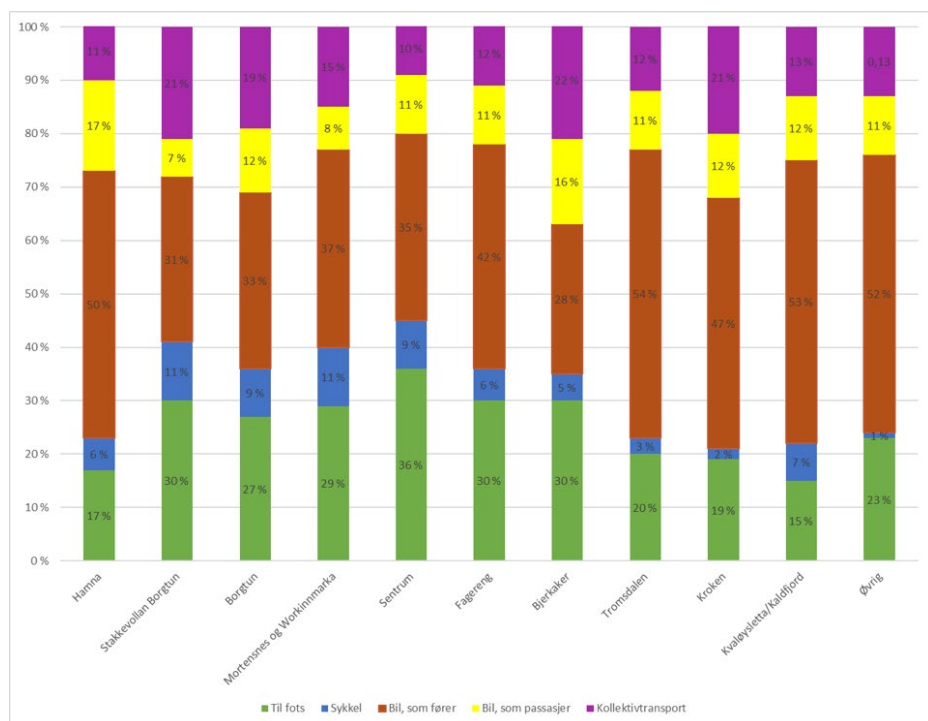


Transportmiddelbruk på ulike reiselengder (2022)



Reisevaner i bydelene

- RVU for Tromsø 2022 (offentliggjort mai 2023)
- Høyeste bilandel på daglige reiser er Tromsdalen, Kvaløysletta og Hamna.
- Høy gangandel i sentrum
- Stakkevollan/Borgtun, Bjerkaker og Kroken ligger høyst på kollektiv



Til fots

- RVU 2022 viste at Tromsø hadde en reiseandel til fots på 25 % i 2022.
- Observasjoner tyder på ytterligere økning i 2023.



På sykkel

- RVU 2022 viste at Tromsø hadde en reiseandel på sykkel på 6 % i 2022
- Sykkeltellepunkter viser en økning fra januar til september 2023 på:
 - Breivika: 11 %
 - Tverrforbindelsen: 26 %
 - Tromsøbrua: 26 %
- Gjennomsnittlig økning hittil i år på 27 % sett mot 2019



Med buss

- RVU 2022 viste at Tromsø hadde en reiseandel med kollektiv på 15 % i 2022
- I 2022 ble det registrert 12 millioner reiser med buss
- Gjennomsnittlig økning hittil i år på 23 % sett mot 2022



Med bil

- RVU 2022 viste at Tromsø hadde en reiseandel med bil, som fører på 42% i 2022
- Gjennomsnittlig nedgang hittil i år på 10 % sett mot 2022 - med størst nedgang i rushtrafikken

