

# Utkast prosjektark

## Handlingsprogram 2024-2028

Bypakkens  
investeringsprosjekter

UTKAST

# Tryggere skolevei

<b>Satsingsområde</b>	<b>Trafikksikkerhet</b>
<b>Tiltaksområde</b>	<b>Gange, sykkel</b>
<b>Byområde</b>	<b>Hele byområdet</b>
<b>Vegeier</b>	<b>TK / (TFFK)</b>
<b>Byggherre</b>	<b>TK</b>
<b>Prop. 99S</b>	<b>Prioritet nr.02</b>



## Formålet med prosjektet

Økt opplevd sikkerhet og dermed flere som ikke må kjøres til skolen bidrar til nullvekstmålet, bedre folkehelse og reduserte klimagassutslipp.

## Beskrivelse av tiltaket og tiltakets omfang

Det er gjennomført en analyse av alle skoler innenfor byområdet i Tromsø i forhold til trafikksikker skoleveg. Analysen prioriterer tiltak nær skolene, som berører flest skolebarn. Tiltak som vil gjøre det enklere å gå eller sykle til skolen inkluderer utbedring / etablering / breddeutvidelse av gangveg og fortau, fotgjengerovergang, snuplass og parkering, fartsreduserende tiltak, belysning m.m. På bakgrunn av denne prioriteringen gjennomføres tiltakene innenfor sekkeposten, i tråd med budsjett. Universell utforming vektlegges.

## Måloppnåelse

### Hovedmål

Prosjektet skal tilrettelegge for bedre, tryggere og mer effektive skolereiser til fots og på sykkel, i tråd med vedtatt trafikksikkerhetsplan og tiltaksplan byområdet.

### Delmål

Sikrere skoleveger bidrar til større trafikksikkerhet for myke trafikanter og gir verdifull oppgradering i eksisterende boligområder og nær skolene.

### Prosjektets forhold til øvrig mål og planverk

Prosjektet er i tråd med gåstrategi og trafikksikkerhetsplan, begge delprosjekter i Tenk Tromsø.

### Prosjektets forhold til øvrige fag / satsingsområder

Prosjektet bidrar til oppgradering i hele byområdet.

## Disponible midler

<b>Har prosjektet en styringsramme?</b>	Nei
<b>Styringsmål (beløp)</b>	315 mill.kr
<b>Styringsmål (kroneverdi)</b>	2021-kroner
<b>Er tallene inkludert mva?</b>	Ja

### Finansieringskilder total kostnad i 2021-kr

Kostnad 2021-kr	BE L	Bompenge r	Drivstoffs - avgift	TK egenand e	TFFK egenand e	MVA refusjo n	Statlig e midler	Annen finansiering *
315		210		52		52		

\*Flere av bypakkens investeringsprosjekter medfinansieres av utbyggerbidrag jamfør rekkefølgebestemmelser i tråd med reguleringsplan og utbyggingsavtaler. Utbyggerbidragene synliggjøres på det enkelte prosjekt etter hvert som prosjektet har et modenhetsnivå som detaljerer disse bidragene

### Handlingsprogram i estimerte 2023-kr

Total kostnad	Prognose pr 31.12.23	Budsjett 2024	Budsjett 2025	Budsjett 2026	Budsjett 2027	Budsjett 2028	Restbehov etter 2028
380	105	50	50	60	60	25	0

<b>Kostnadsoverslag utarbeidet</b>	Sekkepost, ikke kostnadsoverslag for summen
<b>Reguleringsplan til grunn</b>	Behov for regulering avhenger av deltiltak
<b>Hvilken metodikk er benyttet</b>	I/a
<b>Usikkerhet i kostnadsoverslag</b>	I/a
<b>Usikkerhetsavsetning</b>	Tiltak gjennomføres innenfor bevilget sum per år.
<b>Er prosjektet vurdert av byggherre?</b>	Sekkepost med deltiltak
<b>Prosjektet som del av helhet</b>	

## Plan og gjennomføring

Forprosjekt		Planfase		Prosjektering		Byggefase		Ferdig
Start	Slutt	Start	Slutt	Start	Slutt	Start	Slutt	

### Utdypning

Sekkepost med tiltakslistene. Ulike tiltak følger ulike fremdriftsplaner.

<b>Planstatus</b>	Plan / Prosjektering / Byggefase / Ferdig
<b>Planstatus utdypning</b>	Sekkepost med flere deltiltak
<b>Status grunnerv</b>	Ikke endelig avklart for alle tiltak
<b>Forberedende arbeider</b>	Utarbeidelse av tiltakslistene
<b>Forberedende arbeider utdypning</b>	Se tiltakslistene

## Tiltaksliste 2024 / 2025

### **Nordøyvegen. Ferdig 2023. Vinterdrift(lysløype) og finpuss 2024**

- Breddeutvidelse av veg
- Reetablering av fortau
- Nye gatelys
- Nye krysningspunkt
- Oppgradering av eksisterende holdeplasser

### **Kongsbakken. Planlegges utført 2024**

- Breddeutvidelse eksisterende fortau
- Oppstramming av kryss parkgt/kongsbakken

### **Malmvegen. Vinterdrift og ferdigstilling 2024 (noe usikker grunnet erverv)**

- Avslippsparkering og parkeringsplass

### **Mortensnes skole, Maskinistvegen. Vinterarbeid 2023, ferdigstilling 2024**

- Fortau ned mot barnehage
- Etablere G/S fra Maskinistvegen og Gnistvegen til Mortensnes skole

### **Klimavegen. Ferdigstilles 2024**

- Oppgradere snarveg mellom Olsgårdlia og Klimavegen
- 40 m nytt fortau

### **Minkvegen. Planlegges utført 2024**

- Fortau
- Tilknytning til eksisterende GS

### **Petersborggata ,sør. Planlegges utført 2024**

- Fortau, nye krysningspunkt

### **Solstrandvegen. Planlegges utført 2024**

- Etablere fortau

### **Siriusvegen Planlegges utført 2024**

- Etablere fortau

### **Innelvvegen Planlegges utført 2024**

- Fortau langs Innelvvegen, fra Ropnesvegen til Oladalvegen (med positive tilbakemeldinger fra grunneierne)

### **Evjenvegen Planlegges utført 2024**

- Stenge Rødbra for trafikk og gjøre den om til GS
- Fortau fra Rødbra til Rallkattlia med belysning

I tillegg er det under forprosjektering 30 små og mellomstore tiltak fordelt over 14 skolekretser for utførelse i 2024 og 2025

## Dramsvegen

<b>Satsingsområde</b>	Trafikksikkerhet, trafikkflyt
<b>Tiltaksområde</b>	Sykkel, gange
<b>Byområde</b>	Sentrum - Breivika
<b>Vegeier</b>	TK
<b>Byggherre</b>	TK
<b>Prop. 99S</b>	Prioritet nr.04



### Formålet med prosjektet

Økt opplevd sikkerhet og dermed økt andel syklende og gående bidrar til nullvekstmålet.

### Beskrivelse av tiltaket og tiltakets omfang

Dramsvegen er en av Tromsøs sentrale strekninger for syklende, der den knytter sentrum og sørdelen av Tromsøya til UNN/UiT via slakeste mulige trasé. Strekingen trafikkeres frekvent av buss i begge retninger. Det har vært jobbet med å finne en løsning for sykkelveg med fortau samtidig som busstrafikken opprettholdes. Dette har vist seg vanskelig, grunnet smalt vegareal, bratt terreng og tett bebyggelse. Det må derfor vurderes alternative løsninger for strekingen.

## Måloppnåelse

### Hovedmål

Prosjektet skal bidra til gå- og sykkelstrategienes hovedmål: *økning i antall syklende i Tromsø, flere skal gå mer og det skal være attraktivt å gå og sykle for alle*. Nøkkelen for å oppnå disse hovedmålene er definerte areal med fysisk tilrettelegging.

### Delmål

Prosjektet bidrar til nevnte strategiers delmål, kort oppsummert som del av et lettfattelig, sammenhengende hovednett med god standard.

### Prosjektets forhold til øvrig mål og planverk

Hovednettet for gående og syklende er vedtatt politisk, og ligger som føring i kommuneplanens arealdel der Dramsvegen er en nøkkelstrekning som kopling mellom sentrum og UNN/UiT.

### Prosjektets forhold til øvrige fag / satsingsområder

Dramsvegen er også en viktig strekning for levering/henting/transport til barnehager, skoler og idrettsanleggene på Templarheimen.

## Disponible midler

<b>Har prosjektet en styringsramme?</b>	Nei
<b>Styringsmål (beløp)</b>	40 mill.kr
<b>Styringsmål (kroneverdi)</b>	2021-kroner
<b>Er tallene inkludert mva?</b>	Ja

### Finansieringskilder total kostnad i 2021-kr

Kostnad 2021-kr	BE L	Bompenge r	Drivstoffs - avgift	TK egenand e	TFFK egenand e	MVA refusjo n	Statlig e midler	Annen finansiering
40		26		7		7		*

\* Flere av bypakkens investeringsprosjekter medfinansieres av utbyggerbidrag jmfør rekkefølgebestemmelser i tråd med reguleringsplan og utbyggingsavtaler. Utbyggerbidragene synliggjøres på det enkelte prosjekt etter hvert som prosjektet har et modenhetsnivå som detaljerer disse bidragene.

### Handlingsprogram i estimerte 2023-kr

Total kostnad	Forbruk pr 31.12.22	Budsjett 2024	Budsjett 2025	Budsjett 2026	Budsjett 2027	Budsjett 2028	Restbehov etter 2028
48	0	(2) **	2	0	0	0	44

\*\* Prosjektet medfinansieres i 2023 av belønningsmidler fra tidligere års ubrukte midler.

<b>Kostnadsoverslag utarbeidet</b>	Midlene til begrensete tiltak langs strekningen.
<b>Reguleringsplan til grunn</b>	Nei
<b>Hvilken metodikk er benyttet</b>	I/a
<b>Usikkerhet i kostnadsoverslag</b>	I/a
<b>Usikkerhetsavsetning</b>	Usikkerhet avhenger av valgt løsning for gjennomføring.
<b>Er prosjektet vurdert av byggherre?</b>	Nei
<b>Prosjektet som del av helhet</b>	Sentral del av hovednett for gående og syklende

## Plan og gjennomføring

Forprosjekt		Planfase		Prosjektering		Byggefase		Ferdig
Start	Slutt	Start	Slutt	Start	Slutt	Start	Slutt	

### Utdypning

Prosjektet vurderes for alternative løsninger i samråd med Troms fylkeskommune.

<b>Planstatus</b>	Forprosjekt
<b>Planstatus utdypning</b>	Prosjektet skal til behandling AKG
<b>Status grunnverv</b>	Ikke avklart, avhenger av valgt løsning
<b>Forberedende arbeider</b>	
<b>Forberedende arbeider utdypning</b>	

**Forslag til videre arbeid med prosjektet:**

- Opprinnelig full løsning vurderes å være svært vanskelig å gjennomføre, i tillegg til at det vil bli kostnadskrevene. Tromsø kommune foreslår at arbeid med et slikt alternativ avsluttes.
- Det igangsettes arbeid med alternative løsninger som krever mindre bredde. Troms fylkeskommune involveres
- AKG og styringsgruppen orienteres underveis

Ved at prosjektet begrenses i bredde/areal, vil også kostnadene til gjennomføring begrenses.

Behov for reguleringsplan må vurderes.

Når regulering og kostnader er avklart, legges prosjektet fram for styringsgruppen for prioritering i handlingsprogrammet.

UTKAST

# Stakkevollvegen - Skattørvegen

<b>Satsingsområde</b>	Trafikkflyt, næring, bomiljø
<b>Tiltaksområde</b>	Kollektiv, gange, sykkel og trafiksikkerhet
<b>Byområde</b>	Gimle, Skattøra, Stakkevollan
<b>Vegeier</b>	TFFK og TK
<b>Byggherre</b>	TFFK
<b>Prop. 99S</b>	Prioritet nr.5



## Formålet med prosjektet

Prosjektet skal legge til rette for buss, gående og syklister for ansatte/brukere og beboere i området, samt redusere støv og støyplager. Bedre fremkommelighet for næringstransport, samt legge til rette for næringsutvikling i området.

## Beskrivelse av tiltaket og tiltakets omfang

Prosjektet omfatter bygging av om lag 0,7 km ny hovedveg (fv. 7772) mellom Gimlevegen og Nordøyvegen, øst for dagens veg. Stakkevollvegen, som den nye vejen skal avlaste, skal rustes opp og legges til rette for kollektivtransport, syklende og gående. Dette vil gi bedre framkommelighet for alle trafikantgrupper. Prosjektet reduserer støy- og støvulempene for nærliggende boligbebyggelse, samtidig som det legger til rette for næringsutvikling i området.

## Måloppnåelse

### Hovedmål

Prosjektet skal bidra til nullvekst i personbiltrafikk gjennom tilrettelegging for gående, syklende og kollektivtransport. Prosjektet bidrar til bedre forhold for næringstransport og spesielt tungtransport, og forbedrer trafikkflyt og trafiksikkerhet for alle trafikantgrupper.

### Delmål

Bedring av bokvalitet gjennom omlegging av hovedtrafikk i området, samt støy- og støvskjerming. Tilrettelegging for næringsvirksomhet.

### Prosjektets forhold til øvrig mål og planverk

Prosjektet er i tråd med kollektivstrategi, gåstrategi og sykkelstrategi for Tromsø. Prosjektet sammenfaller med kommunens arbeid med oppgradering av anlegg for vann, avløp og overvann i området. Dagens fylkesvei skal omklassifiseres til kommunal vei når den nye fylkesveien er ferdig utbygd.

### Prosjektets forhold til øvrige fag / satsingsområder

Prosjektet er i tråd med kommunens arbeid med utvikling av bokvalitet i bydel Stakkevollan, og tilrettelegging for næringsvirksomhet på Skattøra.



## Disponible midler - Stakkevollvegen - Skøttørvegen

Har prosjektet en styringsramme?	Ja
Styringsmål (beløp)	200 mill.kr
Styringsmål (kroneverdi)	2021-kroner
Er tallene inkludert mva?	Ja

### Finansieringskilder total kostnad i 2021-kr

Kostnad 2021-kr	BE L	Bompenger	Drivstoffavgift	TK egenandel	TFFK egenandel	MVA refusjon	Statlige midler	Annen finansiering
200		157		19	19	38		*

\*Flere av bypakkens investeringsprosjekter medfinansieres av utbyggerbidrag jmfør rekkefølgebestemmelser i tråd med reguleringsplan og utbyggingsavtaler. Utbyggerbidragene synliggjøres på det enkelte prosjekt etter hvert som prosjektet har et modenhetsnivå som detaljerer disse bidragene

### Handlingsprogram i estimerte 2023-kr

Total kostnad	Forbruk pr 31.12.23	Budsjett 2024	Budsjett 2025	Budsjett 2026	Budsjett 2027	Budsjett 2028	Restbehov etter 2028
241*	75,9	82,7 **	62,1 **	20,3 **	**	**	0

\*Kostnadsestimat indikerer en total kostnad på 406 mill.2023-kr for full løsning.

\*\* Innspill til HP avhenger av behandling av nytt kostnadsanslag (estimert tidlig 2024).

<b>Kostnadsoverslag utarbeidet</b>	2019 / 2022
<b>Reguleringsplan til grunn</b>	Ja
<b>Hvilken metodikk er benyttet</b>	Anslag 2019, estimat 2022
<b>Usikkerhet i kostnadsoverslag</b>	Stor usikkerhet i tidlig fase før detaljprosjektering. Estimat vår 2023 tilsier 406 mill.
<b>Usikkerhetsavsetning</b>	15 % i estimat fra 2022
<b>Er prosjektet vurdert av byggherre?</b>	Nei
<b>Prosjektet som del av helhet</b>	Tunneloppgradering gir masser til utfylling i sjø. Oppgradering av VA i området sammenfaller med prosjektet. Planlagt bussdepot i området.

## Plan og gjennomføring

Forprosjekt		Planfase		Prosjektering		Byggefase		Ferdig
Start	Slutt	Start	Slutt	Start	Slutt	Start	Slutt	
2022	2022	2022	2022	2023	2024	2024	2026	2026

### Utdypning

Fase 1: Mudring / fylling i sjø (juli 2023 - februar 2024) og detaljregulering av resterende del av prosjektet (ferdigstillelse februar 2024). Fase 2: Resterende del av prosjektet lyses ut når vedtak om finansiering/ prosjektomfang foreligger.

**Planstatus** Detaljprosjektering m/anslag estimert des 2023

**Planstatus utdypning** Prosjektet lyses ut når vedtak om finansiering/omfang foreligger

<b>Status grunnerverv</b>	Under arbeid
<b>Forberedende arbeider</b>	Masser fra tunnelrehabilitering til grunn i sjø for ny fylkesvei
<b>Forberedende arbeider utdypning</b>	Detaljprosjektering m/anslag estimert nov/des 2023

UTKAST

# Ny sentrumsterminal

<b>Satsingsområde</b>	Trafikksikkerhet, fremkommelighet og bymiljø
<b>Tiltaksområde</b>	Sykkel, gange, kollektiv
<b>Byområde</b>	Sentrum
<b>Vegeier</b>	TK
<b>Byggherre</b>	TK
<b>Prop. 99S</b>	Prioritet nr.06



## Formålet med prosjektet

Øke andelen kollektivreisende, og med det bidra til nullvekstmålet.

## Beskrivelse av tiltaket og tiltakets omfang

Tiltaket omfatter opprusting av sentrale gater i Tromsø sentrum der bybussene kjører. Opprustingen vil skje i form av delprosjekter for hhv Skippergata, Smørtorget / Fredrik Langes gate og evt. også Storgata / Strandgata. Det planlegges etablert høystandard holdeplasser samt legges vekt på gode løsninger for fotgjengere. Det skal legges til rette for bytte av buss i både Skippergata og i området Smørtorget / Fredrik Langes gate. Universell utforming vektlegges.

## Måloppnåelse

### Hovedmål

Prosjektet skal bidra til kollektivstrategiens hovedmål: *Økt andel kollektivreisende og et attraktivt, raskt, enkelt busstilbud.*

### Delmål

Prosjektet bidrar til nevnte strategis delmål, herunder økt trafikksikkerhet i området, og bedre tilgjengelighet for gående på vei til buss.

## Prosjektets forhold til øvrig mål og planverk

Sentrumsområdene har en områdeplan som føring i kommuneplanens arealdel.

Sentrumsplanen for Tromsø sentrum beskriver hovedlinjene for buss, gående og syklende.

## Prosjektets forhold til øvrige fag / satsingsområder

Prosjektet er i tråd med utvikling av sentrum som et viktig knutepunkt i Tromsø.

## Disponible midler

<b>Har prosjektet en styringsramme?</b>	Nei
<b>Styringsmål (beløp)</b>	323 mill.kr
<b>Styringsmål (kroneverdi)</b>	2023-kroner
<b>Er tallene inkludert mva?</b>	Ja

### Finansieringskilder total kostnad i 2021-kr

Kostnad 2023-kr	BE L	Bompenge r	Drivstoffs - avgift	TK egenand e	TFFK egenand e	MVA refusjo n	Statlig e midler	Annen finansiering
323		207		26	26	64		*

\*Flere av bypakkens investeringsprosjekter medfinansieres av utbyggerbidrag jmfør rekkefølgebestemmelser i tråd med reguleringsplan og utbyggingsavtaler. Utbyggerbidragene synliggjøres på det enkelte prosjekt etter hvert som prosjektet har et modenhetsnivå som detaljerer disse bidragene.

### Handlingsprogram i estimerte 2023-kr

Total kostnad	Forbruk pr 31.12.23	Budsjett 2024	Budsjett 2025	Budsjett 2026	Budsjett 2027	Budsjett 2028	Restbehov etter 2028
380	0,3	2	21	50	50	50	206

<b>Kostnadsoverslag utarbeidet</b>	Sekkepost gjennomføres som flere delprosjekt.
<b>Reguleringsplan til grunn</b>	Nei
<b>Hvilken metodikk er benyttet</b>	I/a
<b>Usikkerhet i kostnadsoverslag</b>	I/a
<b>Usikkerhetsavsetning</b>	Tiltak gjennomføres innenfor bevilget sum.
<b>Er prosjektet vurdert av byggherre?</b>	Nei
<b>Prosjektet som del av helhet</b>	Viktig prosjekt for utvikling av sentrum

## Plan og gjennomføring

Forprosjekt		Planfase		Prosjektering		Byggefase		Ferdig
Start	Slutt	Start	Slutt	Start	Slutt	Start	Slutt	
2021	2023	2023		2024		2025		

### Utdypning

Sekkepost som planlegges, prosjekteres og gjennomføres som delprosjekter

<b>Planstatus</b>	Forprosjekt
<b>Planstatus utdypning</b>	Skippergata lyses ut til konsulent høsten 2023
<b>Status grunnerverv</b>	Ikke avklart
<b>Forberedende arbeider</b>	Avklaringer mot ny kommunedelplan for sentrum (ikke vedtatt)
<b>Forberedende arbeider utdypning</b>	

# Nytt kollektivknutepunkt i Kroken

<b>Satsingsområde</b>	<b>Kollektivtransport</b>
<b>Tiltaksområde</b>	<b>Kollektiv, trafiksikkerhet</b>
<b>Byområde</b>	<b>Kroken</b>
<b>Vegeier</b>	<b>TFFK og TK</b>
<b>Byggherre</b>	<b>TFFK</b>
<b>Prop. 99S</b>	<b>Prioritet nr.7</b>



## Formålet med prosjektet

Knutepunkt i Kroken skal gi bedre trafikkavvikling for buss, forbedre dagens linjemønster og ha gode koblinger til eksisterende gang- og sykkeltraseer. Prosjektet skal bidra til nullvekstmålet gjennom å øke attraktiviteten til bussen. Knutepunkt i Kroken dimensjoneres for å betjene 200 000 av- og påstigende passasjerer per år, og skal være moderne, trafiksikkert og universelt utformet.

## Beskrivelse av tiltaket og tiltakets omfang

Fem bussholdeplasser i Kroken ved Fv. 864 skal samles i et knutepunkt på en ny gateterminal i BA Løvdals veg, for å øke kvaliteten på infrastruktur og passasjerfasiliteter. Prosjektet skal tilrettelegge for sømløs omstigning, effektivisere linjetraseer og øke trafiksikkerheten. Flere viktige målepunkt er samlet rundt Kroken senter, som medfører viktig merverdi av tiltaket. Det skal etableres en gateterminal med god tilkobling mot eksisterende g/s løsninger, samt bygging av nye g/s løsninger der det mangler. Sikker og effektiv inn- og utkjøring for buss og bedre skilting og merking. I forbindelse med planlegging av ny og mer effektiv linjetrasé vurderes etablering av forsterket bru over Krokelva. Dette vil antakelig kreve økt finansiering.

## Måloppnåelse

### Hovedmål

Tiltakets hovedmål er bedre fremkommelighet og mer effektiv bussbetjening og øke attraktivitet for kollektivreiser, som igjen skal bidra til mindre bilbruk.

### Delmål

Sekundært vil tiltaket stramme opp, og forskjønne bydelsenteret og øke trafiksikkerheten. Erfaringsmessig (fra rapporter) har dette positiv samfunnsøkonomisk nytte.

### Prosjektets forhold til øvrig mål og planverk

Prosjektet er i tråd med kollektivstrategi for Tromsø. Prosjektet er i tråd med kommunens arbeid med forsterking av Kroken bydel.

### Prosjektets forhold til øvrige fag / satsingsområder

Prosjektet vil underbygge knutepunktutvikling i bydel Kroken, og underbygger arealeffektiv bydelsutvikling av en bydel i vekst.

## Disponible midler

<b>Har prosjektet en styringsramme?</b>	Nei
<b>Styringsmål (beløp)</b>	35 mill.kr
<b>Styringsmål (kroneverdi)</b>	2021-kroner
<b>Er tallene inkludert mva?</b>	Ja

### Finansieringskilder total kostnad i 2021-kr

Kostnad 2021-kr	BE L	Bompenger	Drivstoffs-avgift	TK egenandel	TFFK egenandel	MVA refusjon	Statlige midler	Annen finansiering
35		23		6		6		*

\*Flere av bypakkens investeringsprosjekter medfinansieres av utbyggerbidrag jmfør rekkefølgebestemmelser i tråd med reguleringsplan og utbyggingsavtaler. Utbyggerbidragene synliggjøres på det enkelte prosjekt etter hvert som prosjektet har et modenhetsnivå som detaljerer disse bidragene.

### Handlingsprogram i estimerte 2023-kr

Total kostnad	Forbruk pr 31.12.23	Budsjett 2024	Budsjett 2025	Budsjett 2026	Budsjett 2027	Budsjett 2028	Restbehov etter 2028
42	1	2,1	6,2	12,4	20,3		

<b>Kostnadsoverslag utarbeidet</b>	2022
<b>Reguleringsplan til grunn</b>	Nei
<b>Hvilken metodikk er benyttet</b>	Kostnadsestimat
<b>Usikkerhet i kostnadsoverslag</b>	Ikke beregnet, gjøres som en del av prosjektering.
<b>Usikkerhetsavsetning</b>	Ikke vurdert enda
<b>Er prosjektet vurdert av byggherre?</b>	Ja
<b>Prosjektet som del av helhet</b>	Sammenheng med innfartsparkering Skjelnan

## Plan og gjennomføring

Forprosjekt		Planfase		Prosjektering		Byggefase		Ferdig
Start	Slutt	Start	Slutt	Start	Slutt	Start	Slutt	
2022	2022	2023	2025	2023	2025	2025	2027	2027

### Utdypning

Planfase inkluderer avklaringer rundt etablering av gateterminal, avklaringer i forhold til dagens kryss, samt beslutning om bruetaablering over Krokvelva. Det vil gjennomføres medvirkning i tråd med PBLs bestemmelser, samt tilrettelegge for aktiv medvirkning fra barn og unge i Kroken.

<b>Planstatus</b>	Området må detaljreguleres for nytt knutepunkt. Det er flere tilstøtende reguleringsplaner for området. PlanID 1737: Stenberg 14/5 m.fl. og
-------------------	--

fylkesveg FV53, Kroken (2011) er regulert med rundkjøring i Krokenkrysset.

<b>Planstatus utdypning</b>	Varsel om oppstart av detaljregulering er sendt til Tromsø kommune. Kommunen ønsker en mobilitets- og trafikkanalyse, samt avklaring om kryssløsning i eksisterende reguleringsplan er gjennomførbar. Det er uavklart om detaljregulering kan starte før dette er gjennomført.
<b>Status grunnerverv</b>	Ikke avklart på nåværende tidspunkt
<b>Forberedende arbeider</b>	Oppstartsmøte avklarer videre fremdrift
<b>Forberedende arbeider utdypning</b>	Når detaljregulering er igangsatt, kjøres det parallelt detaljregulering og prosjektering

UTKAST

# Redusere flaskehals for bussen

<b>Satsingsområde</b>	<b>Kollektiv, trafikkflyt</b>
<b>Tiltaksområde</b>	<b>Kollektiv, fremkommelighet</b>
<b>Byområde</b>	<b>Hele byområdet</b>
<b>Vegeier</b>	<b>TFFK, TK og SVV</b>
<b>Byggherre</b>	<b>Veieier</b>
<b>Prop. 99S</b>	<b>Prioritet nr.8</b>



## Formålet med prosjektet

Prosjektet skal legge til rette for raskere og mer forutsigbar reisetid for bussen, samt legge til rette for bedre trafikkflyt generelt. Redusert reisetid for bussreiser er en av de viktigste faktorene for kollektivtransportens attraktivitet.

## Beskrivelse av tiltaket og tiltakets omfang

Prosjektet består av flere mindre effektivitetstiltak for å redusere kjøretid for bussen. Det utarbeides en prioritert tiltaksliste på bakgrunn av ca. 200 identifiserte strekninger med mest forsinkelse / dårligst forutsigbarhet. Etter gjennomgang av hovedtraséene for bussen, prioriteres fremkommelighetstiltak som i sum gir raskere og mer forutsigbar fremkommelighet for buss.

## Måloppnåelse

### Hovedmål

Redusert reisetid for bussreiser er en viktig faktor for kollektivtransportens attraktivitet. Mer effektiv fremkommelig for buss er forventet å gi grunnlag for flere kollektivreiser.

### Delmål

Prosjektet forventes å bidra til økt trafiksikkerhet gjennom deltiltak som utforming av kryss og rundkjøringer, tilfartskontroll, skilting osv.

### Prosjektets forhold til øvrig mål og planverk

Prosjektet er i tråd med kollektivstrategi for Tromsø.

### Prosjektets forhold til øvrige fag / satsingsområder

Prosjektet er tilknyttet oppgradering og effektivisering av bussterminal i Giæverbukta og i sentrum, samt i tråd med optimalisering av trafikkavvikling i byområdet generelt.



## Disponible midler

<b>Har prosjektet en styringsramme?</b>	Nei
<b>Styringsmål (beløp)</b>	70 mill.kr
<b>Styringsmål (kroneverdi)</b>	2021-kroner
<b>Er tallene inkludert mva?</b>	Ja

### Finansieringskilder total kostnad i 2021-kr

Kostnad 2021-kr	BE L	Bompenger	Drivstoffs - avgift	TK egenandel	TFFK egenandel	MVA refusjon	Statlige midler	Annen finansiering
70		50		5	5	10		

### Handlingsprogram i estimerte 2023-kr

Total kostnad	Forbruk pr 31.12.23	Budsjett 2024	Budsjett 2025	Budsjett 2026	Budsjett 2027	Budsjett 2028	Restbehov etter 2026
84	6,65	11,6	40,9	24,85			

<b>Kostnadsoverslag utarbeidet</b>	Sekkepost med flere deltiltak estimert
<b>Reguleringsplan til grunn</b>	Behov for regulering avhenger av deltiltak
<b>Hvilken metodikk er benyttet</b>	Erfaringsbasert estimat
<b>Usikkerhet i kostnadsoverslag</b>	I/A
<b>Usikkerhetsavsetning</b>	Deltiltak gjennomføres innenfor sekkepostens r
<b>Er prosjektet vurdert av byggherre?</b>	Nei
<b>Prosjektet som del av helhet</b>	Deltiltak tilknyttet flere prosjekter i hele byområdet.

## Plan og gjennomføring

Forprosjekt		Planfase		Prosjektering		Byggefase		Ferdig
Start	Slutt	Start	Slutt	Start	Slutt	Start	Slutt	
2022	2022	2022	2023	2023	2025	2023	2026	2026

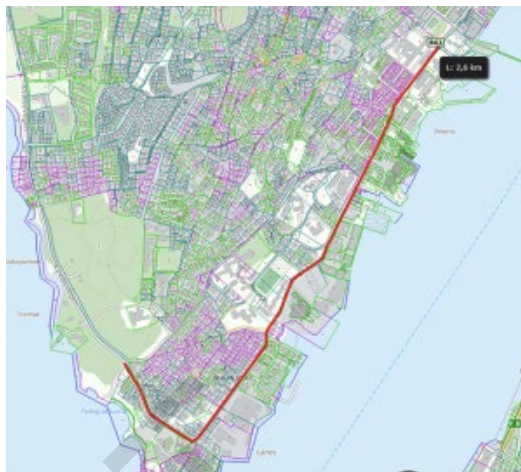
### Utdypning

Tiltaksliste forventes ferdigstilt våren 2024. Fordi dette er sammensatt av mange små prosjekter, vil fasene være lenger enn et enkeltprosjekt. Status vil også variere for enkeltprosjekter. Basert på denne oversikten vil prosjektet jobbe med detaljregulering av de høyt prioriterte tiltak og iverksette bygging av disse samtidig som man fortsetter detaljregulering av lavere prioriterte tiltak.

<b>Planstatus</b>	Utarbeidelse av tiltaksliste
<b>Planstatus utdypning</b>	
<b>Status grunnerv</b>	Ikke avklart på nåværende prosjektstadium
<b>Forberedende arbeider</b>	Utarbeidelse av tiltaksliste
<b>Forberedende arbeider utdypning</b>	Detaljprosjektering vil utarbeides etter at tiltakslisten er vedtatt av gjennomføringsenhet til vegeier.

# Strandvegen

<b>Satsingsområde</b>	<b>Trafikksikkerhet, trafikkflyt, bymiljø</b>
<b>Tiltaksområde</b>	<b>Gange, sykkel, kollektiv</b>
<b>Byområde</b>	<b>Bjerkaker, Sorgenfri, Fagereng, Sentrum</b>
<b>Vegeier</b>	<b>TK</b>
<b>Byggherre</b>	<b>TK</b>
<b>Prop. 99S</b>	<b>Prioritet nr.09, 10</b>



## Formålet med prosjektet

Prosjektet er en del av planlagt sammenhengende infrastruktur for syklister og gående på østsiden av Tromsøya. Prosjektet skal samtidig legge til rette for infrastruktur for buss.

Områdene langs strekningen er sentrumsnære og har de senere årene vært bygget ut med konsentrert boligbebyggelse, og er fremdeles under utvikling. Strandvegen kobler sentrum til Telegrafbukta og Folkeparken, to av Tromsøs viktigste friluftsområder.

## Beskrivelse av tiltaket og tiltakets omfang

Tiltaket består i å opparbeide sykkelveg og fortau langs Strandvegen (fra Mellomvegen til Bjørnøygata), samtidig skal det etableres kantstopp på begge sider av veien og tilstrekkelig bredde på kjørefelt. Der det er mulig etableres også fortau på oversiden av veien. Tiltaket strekker seg fra sydspissen i sør til tunnelinnslaget i nord.

## Måloppnåelse

### Hovedmål

Prosjektet skal bidra til målet om nullvekst i personbiltransport gjennom å tilrettelegge for bedre, tryggere og mer effektive hverdagsreiser til fots, på sykkel og med buss.

### Delmål

Prosjektet gir økt fremkommelighet for alle trafikantergrupper. Vekst i reiser til fots, på sykkel og med buss på bekostning av reiser med bil bidrar til redusert klimautslipp, luftforurensing og støy.

### Prosjektets forhold til øvrig mål og planverk

Prosjektet er en viktig del av kommunens arbeid med effektiv arealbruk, fortetting og samordning i bolig-, areal- og transportplanlegging.

### Prosjektets forhold til øvrige fag / satsingsområder

Prosjektet er en viktig strekning for et godt sammenhengende veinett for gange- og sykkel.

## Disponible midler

<b>Har prosjektet en styringsramme?</b>	Nei
<b>Styringsmål (beløp)</b>	235 mill.kr
<b>Styringsmål (kroneverdi)</b>	2021-kroner
<b>Er tallene inkludert mva?</b>	Ja

### Finansieringskilder total kostnad i 2021-kr

Kostnad 2021-kr	BE L	Bompenger	Drivstoffs-avgift	TK egenandel	TFFK egenandel	MVA refusjon	Statlige midler	Annen finansiering
235		157		39		39		*

\*Flere av bypakkens investeringsprosjekter medfinansieres av utbyggerbidrag jmfør rekkefølgebestemmelser i tråd med reguleringsplan og utbyggingsavtaler. Utbyggerbidragene synliggjøres på det enkelte prosjekt etter hvert som prosjektet har et modenhetsnivå som detaljerer disse bidragene.

### Handlingsprogram i estimerte 2023-kr

Total kostnad	Forbruk pr 31.12.23	Budsjett 2024	Budsjett 2025	Budsjett 2026	Budsjett 2027	Budsjett 2028	Restbehov etter 2028
283	3,6	5,2	20,7	51,7			

**Kostnadsoverslag utarbeidet** 2016 / 2022

**Reguleringsplan til grunn** Nei

**Hvilken metodikk er benyttet** Kostnadsoverslag med stor usikkerhet

**Usikkerhet i kostnadsoverslag** 40 %

**Usikkerhetsavsetning**

**Er prosjektet vurdert av byggherre?** Nei

**Prosjektet som del av helhet**

## Plan og gjennomføring

Forprosjekt		Planfase		Prosjektering		Byggefase		Ferdig
Start	Slutt	Start	Slutt	Start	Slutt	Start	Slutt	
2021	2022	2023		2024		2025		

### Utdypning

Planprosess for reguleringsplan for Strandvegen er i oppstart. Prosess med anskaffelse av plankonsulent.

**Planstatus** Planfase med mange momenter til avklaring

**Planstatus utdypning** Mange naboer og berørte langs strekningen. Pågående arbeid med løsning for buss på Sydspissen.

**Status grunnverv** Ikke avklart

**Forberedende arbeider**

## Utfyllende informasjon om prosjekt Strandvegen

Kostnadsvurderingene av prosjektet varierer mellom 283 og 550 mill. kr.

Det ble gjennomført et enkelt kostnadsoverslag i 2016, som lå til grunn for prosjektet i St.prp (235 mill kr).

I 2022 ble det gjennomført et nytt enkelt kostnadsoverslag, her ble det forutsatt et noe større omfang på tiltaket ( etablering av ny veg i full bredde, ikke bare tiltak for gående og syklende). Kostnadsoverslaget landet på om lag 550 mill. kr.

Tromsø kommune anbefaler følgende videre løp for prosjektet:

- Igangsatte reguleringsplanprosess videreføres. I planen legges til rette for en sammenhengende løsning for gående og syklende på østsiden av vegen. Det legges videre til rette for gode holdeplasser og god gangtilgjengelighet til disse. Der det er plass, reguleres også fortau på vestsiden av vegen. Samlet reguleres en god og ønsket løsning for strekningen.
- Når reguleringsplanen er vedtatt, gjennomføres et kostnadsanslag for prosjektet
- Før anslaget legges fram for styringsgruppen, vurderes mulige kutt i prosjektet sett i forhold til beregnede kostnader
- Styringsgruppen tar endelig stilling til omfang på prosjektet som skal utføres i regi av Tenk Tromsø

Det er viktig å gjennomføre reguleringsplanarbeidet som planlagt, og heller ta mulige kutt i etterkant. Dvs. at reguleringsplanen må vise en ønsket løsning. Dette fordi det forutsettes at utbyggere langs strekningen også skal bidra i fht. forbedret infrastruktur, samt at prosjektet kan gjennomføres i sin helhet over tid.

# Ladeinfrastruktur Elbuss

<b>Satsingsområde</b>	<b>Kollektiv, miljø</b>
<b>Tiltaksområde</b>	<b>Kollektiv</b>
<b>Byområde</b>	<b>Hele byområdet</b>
<b>Vegeier</b>	<b>TFFK</b>
<b>Byggherre</b>	<b>TFFK</b>
<b>Prop. 99S</b>	<b>Prioritet nr.11</b>

## Formålet med prosjektet

Prosjektet skal legge til rette for innfasing av elektriske busser i Tromsø, som vil bidra til utslippsreduksjon i byområdet.

## Beskrivelse av tiltaket og tiltakets omfang

Fra 01.01.2025 er nasjonale krav at busser i byområdet skal være nullutslipp og tiltaket omfatter planlegging og bygging av ladeinfrastruktur for inntil 200 busser slik at elektriske busser kan kjøre i Tromsø i forbindelse med neste kontrakt. Ladeinfrastruktur for elbusser etableres i sammenheng med bygging av nytt bussdepot i Tromsø, som skal stå klart til bruk ved neste busskontrakt i 2027. TFFK er i dialog med Tromsø kommune om tilrettelegging for areal til kollektivtrafikk, inkludert framtidig ladeinfrastruktur.

## Måloppnåelse

### Hovedmål

Tiltaket skal innfri nasjonale krav om nullutslipps kollektivtrafikk i Tromsø by og vil bidra til å nå nullvekstmålet i belønningsordning/bypakke/byvekstavtale, som innebærer å redusere personbilbruk og utslipp av klimagasser.

### Delmål

Nullutslippsbusser Tromsø by vil redusere støy og luftforurensing, spesielt i sentrum.

### Prosjektets forhold til øvrig mål og planverk

Prosjektet er i tråd med kollektivstrategi for Tromsø, og i tråd med nasjonale krav om el-busser i bynære strøk.

### Prosjektets forhold til øvrige fag / satsingsområder

Prosjektet er i tråd med regjeringens utvidede nullvekstmål for byvekstavtaler, dvs. at klimagassutslipp, kø, luftforurensning og støy skal reduseres gjennom effektiv arealbruk og ved at veksten i persontransporten tas med kollektivtransport, sykling og gange.

## Disponible midler

<b>Har prosjektet en styringsramme?</b>	Nei
<b>Styringsmål (beløp)</b>	35 mill.kr
<b>Styringsmål (kroneverdi)</b>	2021-kroner
<b>Er tallene inkludert mva?</b>	Ja

### Finansieringskilder total kostnad i 2021-kr

Kostnad 2021-kr	BE L	Bompenger	Drivstoffavgift	TK egenandel	TFFK egenandel	MVA refusjon	Statlige midler	Annen finansiering
35		23			6	6		Ja*

\*Prosjektets første fase finansieres av Klimasats og fylkeskommunen

### Handlingsprogram i estimerte 2023-kr

Total kostnad	Forbruk pr 31.12.23	Budsjett 2024	Budsjett 2025	Budsjett 2026	Budsjett 2027	Budsjett 2028	Restbehov etter 2028
42	3,1	3,1	8,3	10,3	17,2		

<b>Kostnadsoverslag utarbeidet</b>	2021
<b>Reguleringsplan til grunn</b>	Ja
<b>Hvilken metodikk er benyttet</b>	Kostnadsoverslag
<b>Usikkerhet i kostnadsoverslag</b>	20 %
<b>Usikkerhetsavsetning</b>	
<b>Er prosjektet vurdert av byggherre?</b>	Ja
<b>Prosjektet som del av helhet</b>	Tilknyttet nasjonale krav om nullutslippsbusser fra 01.01.2025. Vurderes i sammenheng med fremtidig arealbehov for bussoppstilling og økt busstilbud. Tilknyttet "Stakkevollvegen - Skattørvegen", samt "Ny bussterminal i Giæverbukta" og avlastning under bygging.

## Plan og gjennomføring

Forprosjekt		Planfase		Prosjektering		Byggefase		Ferdig
Start	Slutt	Start	Slutt	Start	Slutt	Start	Slutt	
2022	2023	2023	2023	2024	2025	2026	2027	2027

### Utdypning

Det er avgjørende med avklaring rundt areal på Skattøra, både eieforhold, størrelse, grunnforhold og VA forhold i tomta.

#### Planstatus

Areal er regulert til kollektivformål og omfattes av reguleringsplan for Breivika havn, planid 1863.

<b>Planstatus utdypning</b>	Det jobbes med avklaring om areal på Skattøra er formålstjenlig for å bygge ladeinfrastruktur til neste kontraksperiode.
<b>Status grunnerv</b>	Gnr/bnr 125/673 eies av TFFK, gnr/bnr 125/645 eies av Tromsø kommune, sistnevnte eiendom er del av makebytteavtale.
<b>Forberedende arbeider</b>	Arealforhold og grensesnittet mot Stakkevollvegen/ Skattørvegen - prosjektet må avklares før prosjektering av forprosjekt kan igangsettes.
<b>Forberedende arbeider utdypning</b>	Bestilling av nettkapasitet hos nettleverandør Arva til ladeinfrastruktur, forutsetter at bruk areal er avklart og makebytteavtale er inngått.

UTKAST

## Bedre holdeplasser og gangtilgjengelighet

<b>Satsingsområde</b>	<b>Trafikksikkerhet, fremkommelighet</b>
<b>Tiltaksområde</b>	<b>Gange, kollektiv</b>
<b>Byområde</b>	<b>Hele byområdet</b>
<b>Vegeier</b>	<b>TK (TFFK, SVV)</b>
<b>Byggherre</b>	<b>TK</b>
<b>Prop. 99S</b>	<b>Prioritet nr. 12, 13</b>



### Formålet med prosjektet

Gjøre det mer attraktivt å benytte buss og slik bidra til flere bussreisende og oppnåelse av målet om nullvekst i personbiltransport.

Øke trafikksikkerheten ved å bedre gangtilgjengeligheten til holdeplasser og andre viktige målpunkt, eksempelvis gjennom bedre krysningpunkter og utbedring av eksisterende snarveier.

### Beskrivelse av tiltaket og tiltakets omfang

Det er om lag 550 holdeplasser for buss innenfor byområdet. Standarden er svært varierende. Målet er å bedre standarden på mange av disse slik at det blir mer attraktivt å benytte buss. Det legges opp til høyere standard og servicenivå på holdeplasser for bybuss og ivaretagelse av universell utforming. Felles profil på leskur og holdeplassinformasjon, sanntidsskjermer på utvalgte holdeplasser vektlegges.

## Måloppnåelse

### Hovedmål

Prosjektet skal bidra til oppfyllelse av mål i kollektivstrategien, herunder at busstilbudet skal være attraktivt, raskt, enkelt.

### Delmål

Prosjektet gir økt fremkommelighet for gående på vei til buss og vil gi en bedre reisehverdag for bussbrukere.

### Prosjektets forhold til øvrig mål og planverk

Vekst i reiser til fots og med buss bidrar til reduserte klimautslipp, luftforurensing og støy.

### Prosjektets forhold til øvrige fag / satsingsområder

God samordning mellom holdeplasser og boligområder / viktige målpunkter i hverdagen er sentralt i kommunens arbeid med samordning av bolig- areal-, og transportplanlegging.



## Disponible midler

<b>Har prosjektet en styringsramme?</b>	Nei
<b>Styringsmål (beløp)</b>	180 mill.kr
<b>Styringsmål (kroneverdi)</b>	2021-kroner
<b>Er tallene inkludert mva?</b>	Ja

### Finansieringskilder total kostnad i 2021-kr

Kostnad 2021-kr	BE L	Bompenge r	Drivstoffs - avgift	TK egenand e	TFFK egenand e	MVA refusjo n	Statlig e midler	Annen finansierin g
180		143		9	9	19		

### Handlingsprogram i estimerte 2023-kr

Total kostnad	Prognose pr 31.12.23	Budsjett 2024	Budsjett 2025	Budsjett 2026	Budsjett 2027	Budsjett 2028	Restbehov etter 2028
217	6	28	42	36	36	36	33

<b>Kostnadsoverslag utarbeidet</b>	Sekkepost, ikke kostnadsoverslag for summer
<b>Reguleringsplan til grunn</b>	Ja for tidlige tiltak. Behov for regulering senere år
<b>Hvilken metodikk er benyttet</b>	i/a
<b>Usikkerhet i kostnadsoverslag</b>	i/a
<b>Usikkerhetsavsetning</b>	Tiltak gjennomføres innenfor bevilget sum per år
<b>Er prosjektet vurdert av byggherre?</b>	Nei
<b>Prosjektet som del av helhet</b>	

## Plan og gjennomføring

Forprosjekt		Planfase		Prosjektering		Byggefase		Ferdig
Start	Slutt	Start	Slutt	Start	Slutt	Start	Slutt	
				2023		2024		

### Utdypning

#### Sekkepost med deltiltak

<b>Planstatus</b>	Prosjektering
<b>Planstatus utdypning</b>	Sekkepost med deltiltak
<b>Status grunnerv</b>	Ikke avklart
<b>Forberedende arbeider</b>	Oppstart bygging avhenger av behov for regulering og erverv
<b>Forberedende arbeider utdypning</b>	Prioritering og planlegging for senere år er i gang. Eventuelle behov for reguleringsplanlegging identifiseres og igangsettes løpende

## Tiltaksliste 2023

I 2023 jobbes det med avklaring holdeplasser på fastlandet, fra Kroken til Troms Kraft.

I tillegg jobbes det med et eget delprosjekt for «Holdeplass Båthavna». Holdeplassen vest for E8 har et busstur som står på samme nivå som kjørevegen. Det er heller ikke areal til fortau og for å ta seg til båthavna må man gå i veggroften fra bussholdeplassen/gangfeltet. Det planlegges å flytte begge holdeplassene sørover. Holdeplassene oppgraderes i henhold til dagens krav (bla. opphøyet plattform). På østsiden av E8 etableres holdeplassen slik at gang- og sykkelvegen ligger bak holdeplassen for å unngå konflikt med myke trafikanter som ferdes langs eksisterende gang- og sykkelveg. Nytt fotgjengerfelt (gangfelt?) skal etableres noe sør for dagens beliggenhet. Intensivbelysning skal etableres. Tiltaket planlegges gjennomført i 2024 og 2025.

Det etableres også holdeplasser i forbindelse med andre tiltak, som tryggere skoleveg.

UTKAST

## Fortau

<b>Satsingsområde</b>	<b>Trafikksikkerhet, fremkommelighet</b>
<b>Tiltaksområde</b>	<b>Gange, sykkel</b>
<b>Byområde</b>	<b>Hele byområdet</b>
<b>Vegeier</b>	<b>TK</b>
<b>Byggherre</b>	<b>TK</b>
<b>Prop. 99S</b>	<b>Prioritet nr. 15</b>



### Formålet med prosjektet

Økt opplevd sikkerhet og dermed flere gående bidrar til nullvekstmålet

### Beskrivelse av tiltaket og tiltakets omfang

Etablere fortau langs kommunale veier som ikke omfattes av andre tiltak og prosjekter. Prosjektet ses i sammenheng med tiltak 2 Trafikksikker skolevei og kartlegging av kommunale veier og snarveier.

## Måloppnåelse

### Hovedmål

Gjøre det tryggere, enklere og mer attraktivt å reise til fots på hverdagsreiser i byområdet i tråd med gåstrategien i Tenk Tromsø.

### Delmål

Å velge gange på hverdagsreiser er positivt for folkehelse.

### Prosjektets forhold til øvrig mål og planverk

Prosjektet er i tråd med gåstrategien for Tromsø og trafikksikkerhetsplan for Tromsø.

### Prosjektets forhold til øvrige fag / satsingsområder

Bedre fortau bidrar til oppgraderinger i eksisterende boligområder.

## Disponible midler

<b>Har prosjektet en styringsramme?</b>	Nei
<b>Styringsmål (beløp)</b>	50 mill.kr
<b>Styringsmål (kroneverdi)</b>	2021-kroner
<b>Er tallene inkludert mva?</b>	Ja

### Finansieringskilder total kostnad i 2021-kr

Kostnad 2021-kr	BE L	Bompenge r	Drivstoffs - avgift	TK egenand e	TFFK egenand e	MVA refusjo n	Statlig e midler	Annen finansiering
50		34		8		8		

### Handlingsprogram i estimerte 2023-kr

Total kostnad	Forbruk pr 31.12.23	Budsjett 2024	Budsjett 2025	Budsjett 2026	Budsjett 2027	Budsjett 2028	Restbehov etter 2028
60							

<b>Kostnadsoverslag utarbeidet</b>	Sekkepost, ikke kostnadsoverslag
<b>Reguleringsplan til grunn</b>	Mulig behov for regulering
<b>Hvilken metodikk er benyttet</b>	i/a
<b>Usikkerhet i kostnadsoverslag</b>	i/a
<b>Usikkerhetsavsetning</b>	Tiltak gjennomføres innenfor bevilget sum
<b>Er prosjektet vurdert av byggherre?</b>	Nei
<b>Prosjektet som del av helhet</b>	Prosjektet er en del av samlet innsats for å forbedre forhold for gående.

## Plan og gjennomføring

Forprosjekt		Planfase		Prosjektering		Byggefase		Ferdig
Start	Slutt	Start	Slutt	Start	Slutt	Start	Slutt	

### Utdypning

Sekkepost med deltiltak

<b>Planstatus</b>	Prosjektet planlegges mot slutten av bypakkens periode.
<b>Planstatus utdypning</b>	Sekkepost, kan bli behov for reguleringsplan
<b>Status grunnverv</b>	Ikke avklart
<b>Forberedende arbeider</b>	
<b>Forberedende arbeider utdypning</b>	

# Bussløsning Kvaløya

<b>Satsingsområde</b>	<b>Trafikksikkerhet, trafikkflyt</b>
<b>Tiltaksområde</b>	<b>Kollektiv</b>
<b>Byområde</b>	<b>Kvaløya</b>
<b>Vegeier</b>	<b>TK</b>
<b>Byggherre</b>	<b>TK</b>
<b>Prop. 99S</b>	<b>Prioritet nr.04</b>



## Formålet med prosjektet

Øke andelen kollektivreisende, og med det bidra til nullvekstmålet.

## Beskrivelse av tiltaket og tiltakets omfang

Tiltaket skal legge til rette for buss på Kvaløya mellom Kvaløysletta og Storelva, enten gjennom boligområdene på oversiden av fylkesveien, eller på fylkesveien.

Det skal etableres gode holdeplasser og gangtilgjengelighet til holdeplassene, og bussens framkommelighet prioriteres så langt det er mulig.

Trygg tilgang til holdeplasser for de mange beboerne i området vektlegges.

## Måloppnåelse

### Hovedmål

Tiltaket vil bidra til nullvekstmålet ved redusert reisetid for bussreiser - en viktig faktor for kollektivtransportens attraktivitet. Mer effektiv fremføring av buss i rushtid er forventet å gi grunnlag for flere kollektivreiser.

### Delmål

Prosjektet forventes å bidra til bedre trafikkavvikling og økt trafikksikkerhet på strekningen, og legger til rette for bedre gangtilgjengelighet til bussholdeplasser.

### Prosjektets forhold til øvrig mål og planverk

Prosjektet er i tråd med kollektivstrategi for Tromsø, og ble fremhevet som et viktig prosjekt i de lokale vedtakene tilknyttet bypakkens stortingsproposisjon 99S.

### Prosjektets forhold til øvrige fag / satsingsområder

Prosjektet er i tråd med kommunens arbeid med styrking av byens bydeler, og vil være et viktig bidrag til bydelene på Slettaelva, Storelva og tilknyttede områder på Kvaløya.

## Disponible midler

<b>Har prosjektet en styringsramme?</b>	Nei
<b>Styringsmål (beløp)</b>	138 mill.kr
<b>Styringsmål (kroneverdi)</b>	2021-kroner
<b>Er tallene inkludert mva?</b>	Ja

### Finansieringskilder total kostnad i 2021-kr

Kostnad 2023-kr	BEL	Bom-penger	Drivstoffs-avgift	TK egenandel	TFFK egenandel	MVA refusjon	Statlige midler
138		89		(22)	23	27	

### Handlingsprogram i estimerte 2023-kr

Total kostnad	Forbruk pr 31.12.23	Budsjett 2024	Budsjett 2025	Budsjett 2026	Budsjett 2027	Budsjett 2028	Restbehov etter 2028
163	0	2	4	10	*	*	146*

\*Byggekostnader avhenger av prinsippvalg

<b>Kostnadsoverslag utarbeidet</b>	2019 (alternativ for fylkesvei)
<b>Reguleringsplan til grunn</b>	Behov for regulering avhenger av valg av trase
<b>Hvilken metodikk er benyttet</b>	
<b>Usikkerhet i kostnadsoverslag</b>	Avhenger av valg av trase
<b>Usikkerhetsavsetning</b>	Avhenger av valg av trase
<b>Er prosjektet vurdert av byggherre?</b>	Nei
<b>Prosjektet som del av helhet</b>	

## Plan og gjennomføring

Forprosjekt		Planfase		Prosjektering		Byggefase		Ferdig
Start	Slutt	Start	Slutt	Start	Slutt	Start	Slutt	
2022	2023	2023	2024	2024	2025	2026	2027	2027

### Utdypning

Fremdriftsplan avhenger av valg av trase. Dette forventes innen årsslutt 2023.

<b>Planstatus</b>	Prosjekter avventer valg av trase
<b>Planstatus utdypning</b>	Prinsippavklaring valg av trase 2023
<b>Status grunnerv</b>	Ikke avklart - avhenger av valg av trase
<b>Forberedende arbeider</b>	Utarbeidelse av tiltakslistene
<b>Forberedende arbeider utdypning</b>	Alternativer for videre planlegging avklares

# Innfartsparkering Skjelnan

<b>Satsingsområde</b>	<b>Kollektivtransport</b>
<b>Tiltaksområde</b>	<b>Kollektiv, innfartsparkering</b>
<b>Byområde</b>	<b>Skjelnan</b>
<b>Vegeier</b>	<b>TFFK</b>
<b>Byggherre</b>	<b>TFFK</b>
<b>Prop. 99S</b>	<b>Prioritet nr.17</b>



## Formålet med prosjektet

Innfartsparkering skal understøtte nullvekstmålet, primært ved å gi økt andel reisende med buss, men også ved å bidra til redusert trafikk, kø, støv og støy. Plassert ved overgang fra lavfrekvent til høyfrekvent busstilbud gir de trafikanter som bor utenfor det nære byområdet, tilgang til høyfrekvent busstilbud med bruk av bil fram til tilbudet. Innfartsparkeringsplassen kan også benyttes av trafikanter som vil samkjøre med bil.

## Beskrivelse av tiltaket og tiltakets omfang

Prosjektet skal opparbeide parkeringsplasser, med asfaltering og oppmerking av ca. 1500m<sup>2</sup>. Prosjektet skal tilrettelegge for påkobling for inn- og utkjøring via eksisterende snu- og holdeplass for buss.

## Måloppnåelse

### Hovedmål

Prosjektet bidrar til nullvekstmålet ved å gi trafikanter utenfor byområdet tilgang til høyfrekvent bybusstilbud, og dermed flytte flere over på busstreiser i byområdet.

### Delmål

Prosjektet bidrar til mindre utslipp gjennom økt bruk av buss, og gir bedre bomiljø.

### Prosjektets forhold til øvrig mål og planverk

Prosjektet er i tråd med kollektivstrategi for Tromsø. Prioritert i St.Prp.99.

### Prosjektets forhold til øvrige fag / satsingsområder

Prosjektet er i tråd med planer om utvidelse av bybussområdet til Skjelnan, etablering av ny hvilebu på Skjelnan, samt gjennom prosjekt "Nytt kollektivknutepunkt i Kroken".

## Disponible midler

<b>Har prosjektet en styringsramme?</b>	Nei
<b>Styringsmål (beløp)</b>	10 mill.kr
<b>Styringsmål (kroneverdi)</b>	2021-kroner
<b>Er tallene inkludert mva?</b>	Ja

### Finansieringskilder total kostnad i 2021-kr

Kostnad 2021-kr	BE L	Bompenge r	Drivstoffs - avgift	TK egenandel	TFFK egenandel	MVA refusjon	Statlige midler	Annen finansiering
10		6			2	2		*

\*Flere av bypakkens investeringsprosjekter medfinansieres av utbyggerbidrag jmfør rekkefølgebestemmelser i tråd med reguleringsplan og utbyggingsavtaler. Utbyggerbidragene synliggjøres på det enkelte prosjekt etter hvert som prosjektet har et modenhetsnivå som detaljerer disse bidragene

### Handlingsprogram i estimerte 2023-kr

Total kostnad	Forbruk pr 31.12.23	Budsjett 2024	Budsjett 2025	Budsjett 2026	Budsjett 2027	Budsjett 2028	Restbehov etter 2028
12	0,15	4	7,85	0	0	0	0

<b>Kostnadsoverslag utarbeidet</b>	2018
<b>Reguleringsplan til grunn</b>	Ja, 2020
<b>Hvilken metodikk er benyttet</b>	Kostnadsoverslag
<b>Usikkerhet i kostnadsoverslag</b>	40 %
<b>Usikkerhetsavsetning</b>	1,1 mill. 2023-kr
<b>Er prosjektet vurdert av byggherre?</b>	Ja
<b>Prosjektet som del av helhet</b>	Sammenheng med Nytt bussknutepunkt Kroken, samt med belønningsmiddeltiltak Hvilebu.

## Plan og gjennomføring

Forprosjekt		Planfase		Prosjektering		Byggefase		Ferdig
Start	Slutt	Start	Slutt	Start	Slutt	Start	Slutt	
				2024	2024	2025	2026	2026

### Utdypning

Prosjektets reguleringsplan ble vedtatt august 2020. Prosjektet er tilknyttet "Nytt bussknutepunkt i Kroken" og midlertidige løsninger for innfartsparkering.

<b>Planstatus</b>	Reguleringsplan vedtatt 2020
<b>Planstatus utdypning</b>	Prosjektet er klart for gjennomføring,
<b>Status grunnerv</b>	
<b>Forberedende arbeider</b>	Prosjektet trenger avklaringer i tilknyttede prosjekter.
<b>Forberedende arbeider utdypning</b>	



# Sykehusvegen

<b>Satsingsområde</b>	<b>Fremkommelighet buss, trafiksikkerhet</b>
<b>Tiltaksområde</b>	<b>Kollektiv, gange, sykkel</b>
<b>Byområde</b>	<b>UNN / UiT</b>
<b>Vegeier</b>	<b>TK</b>
<b>Byggherre</b>	<b>TK</b>
<b>Prop. 99S</b>	<b>Prioritet nr. 19</b>



## Formålet med prosjektet

Prosjektet skal bidra til målet om nullvekst i personbiltransport gjennom å tilrettelegge for bedre, tryggere og mer effektive hverdagsreiser med buss. Også reiser til fots og på sykkel i området forbedres. Vekst i reiser til fots, på sykkel og med buss bidrar også til redusert klimautslipp, luftforurensing og støy.

## Beskrivelse av tiltaket og tiltakets omfang

Tiltaket omfatter kollektivfelt i Sykehusbakken, primært tosidig, planfri kryssing for gående og syklende samt ny kryssløsning til Hansine Hansens veg. Ved gjennomføring av tiltaket kan man gjennomføre justeringer i bybussrutene og slik få et mer effektivt busstilbud i dette sentrale knutepunktet for buss. Framtidig bruk av leddbuss vil forsterke behovet for tosidig kollektivfelt.

## Måloppnåelse

### Hovedmål

Prosjektet er et sentralt tiltak for å effektivisere busstilbudet på de mange rutene som betjener det sentrale knutepunktet i Breivika.

### Delmål

Ved effektivisering av busstilbudet forventes en vekst i antallet bussbrukere, i tråd med Tenk Tromsøs strategier. Tiltaket vil bedre flatedekningen i Breivika med flere avganger i Sykehusvegen.

## Prosjektets forhold til øvrig mål og planverk

Prosjektet er i tråd med kollektivstrategien, og i tråd med Urbanet analyse sin rapport for Tromsø (UA 67/2015).

## Prosjektets forhold til øvrige fag / satsingsområder

Foreslått fortettingsområde i ny KPA, Sydspissen - Breivika, fordrer god fremkommelighet for kollektivtrafikken i begge ender for å oppnå effektiv transport til og fra arbeidsplasser, skole, og universitetet. Sykehusvegen er viktig for å nå målet om nullvekst. Tiltaket er i tråd med samordnet areal og transportplanlegging.

## Disponible midler

<b>Har prosjektet en styringsramme?</b>	Nei
<b>Styringsmål (beløp)</b>	50 mill.kr
<b>Styringsmål (kroneverdi)</b>	2021-kroner
<b>Er tallene inkludert mva?</b>	Ja

### Finansieringskilder total kostnad i 2021-kr

Kostnad 2021-kr	BE L	Bompenger	Drivstoffavgift	TK egenandel	TFFK egenandel	MVA refusjon	Statlige midler	Annen finansiering
50		34		8		8		

### Handlingsprogram i estimerte 2023-kr

Total kostnad	Forbruk pr 31.12.23	Budsjett 2024	Budsjett 2025	Budsjett 2026	Budsjett 2027	Budsjett 2028	Restbehov etter 2028
54	0	0	0	0			

<b>Kostnadsoverslag utarbeidet</b>	2016
<b>Reguleringsplan til grunn</b>	Nei
<b>Hvilken metodikk er benyttet</b>	Kostnadsvurdering i regi av SVV
<b>Usikkerhet i kostnadsoverslag</b>	Stor
<b>Usikkerhetsavsetning</b>	
<b>Er prosjektet vurdert av byggherre?</b>	Nei
<b>Prosjektet som del av helhet</b>	

## Plan og gjennomføring

Forprosjekt		Planfase		Prosjektering		Byggefase		Ferdig
Start	Slutt	Start	Slutt	Start	Slutt	Start	Slutt	

### Utdypning

Prosjektet er ikke prioritert med finansiering i Handlingsprogram 2023-2026

<b>Planstatus</b>	Prosjektet er ikke aktivt, og planlegging er ikke startet.
<b>Planstatus utdypning</b>	Det vil være behov for regulering av tiltaket.
<b>Status grunnerv</b>	Ikke avklart
<b>Forberedende arbeider</b>	
<b>Forberedende arbeider utdypning</b>	

# Ny bussterminal i Giæverbukta

<b>Satsingsområde</b>	<b>Trafikkflyt, trafikk sikkerhet</b>
<b>Tiltaksområde</b>	<b>Kollektiv, gange, sykkel</b>
<b>Byområde</b>	<b>Giæverbukta</b>
<b>Vegeier</b>	<b>SVV, TFFK, TK</b>
<b>Byggherre</b>	<b>SVV</b>
<b>Prop. 99S</b>	<b>Prioritet nr.20</b>



## Formålet med prosjektet

Tiltaket skal bedre forholdene både for ventende passasjerer, passasjerer som skal bytte buss og forbedre/effektivisere bussenes inn- og utkjøring til terminalen.

## Beskrivelse av tiltaket og tiltakets omfang

Prosjektet skal forbedre eksisterende bussterminal i Giæverbukta. Giæverbukta er den største påstigningsholdeplassen i Tromsø, og et viktig knutepunkt som både fungerer som byttepunkt mellom kryssende busslinjer og som målpunkt til nærliggende næringsaktivitet. Dagens terminal har dårlig løsning for inn- og utkjøring og har en lite hensiktsmessig organisering med dårlig forhold for ventende passasjerer og passasjerer som skal bytte buss.

## Måloppnåelse

### Hovedmål

Prosjektet skal gjøre det mer effektivt og attraktivt å reise kollektivt gjennom å bedre fremkommelighet for bussen. Prosjektet skal legge til rette for eksisterende brukere av kollektivtilbudet, samt tiltrekke seg nye reisende, ved å ha et universelt og moderne design på bussterminalen, gi økt komfort for busspassasjerene, bedre tilgjengeligheten, og øke trafikk sikkerheten for de reisende. Prosjektet er ventet å bidra til å overføre reiser fra personbil til kollektivtransport.

### Delmål

Prosjektet bidrar til økt trafikk sikkerhet for myke trafikanter i området, og bidrar til bedre trafikkflyt et høyt trafikkert område.

### Prosjektets forhold til øvrig mål og planverk

Tiltaket er en del av gjeldende kollektivstrategi for Tromsø 2017-2030.

### Prosjektets forhold til øvrige fag / satsingsområder

Tiltaket tilrettelegger for et attraktivt og trafikk sikkert tilbud for kollektivreisende i tillegg til at tiltaket bedrer trafikk sikkerheten for den øvrige kjøretrafikken og bedrer trafikkflyten i området.

## Disponible midler

<b>Har prosjektet en styringsramme?</b>	Ja
<b>Styringsmål (beløp)</b>	187 mill.kr
<b>Styringsmål (kroneverdi)</b>	2021-kroner
<b>Er tallene inkludert mva?</b>	Ja

### Finansieringskilder total kostnad i 2021-kr

Kostnad 2021-kr	BE L	Bompenger	Drivstoffs-avgift	TK egenandel	TFFK egenandel	MVA refusjon	Statlige midler	Annen finansiering
187		187						*

\*Flere av bypakkens investeringsprosjekter medfinansieres av utbyggerbidrag jmfør rekkefølgebestemmelser i tråd med reguleringsplan og utbyggingsavtaler. Utbyggerbidragene synliggjøres på det enkelte prosjekt etter hvert som prosjektet har et modenhetsnivå som detaljerer disse bidragene.

### Handlingsprogram i estimerte 2023-kr

Total kostnad	Forbruk pr 31.12.23	Budsjett 2024	Budsjett 2025	Budsjett 2026	Budsjett 2027	Budsjett 2028	Restbehov etter 2028
225	119,5	105,5	0	0	0	0	0

<b>Kostnadsoverslag utarbeidet</b>	2022
<b>Reguleringsplan til grunn</b>	Innenfor samme område som tidligere plan
<b>Hvilken metodikk er benyttet</b>	Anslagsmetoden
<b>Usikkerhet i kostnadsoverslag</b>	10 %
<b>Usikkerhetsavsetning</b>	30 mill.
<b>Er prosjektet vurdert av byggherre?</b>	Ja
<b>Prosjektet som del av helhet</b>	

## Plan og gjennomføring

Forprosjekt		Planfase		Prosjektering		Byggefase		Ferdig
Start	Slutt	Start	Slutt	Start	Slutt	Start	Slutt	
				2021	2023	2023	2024	2024

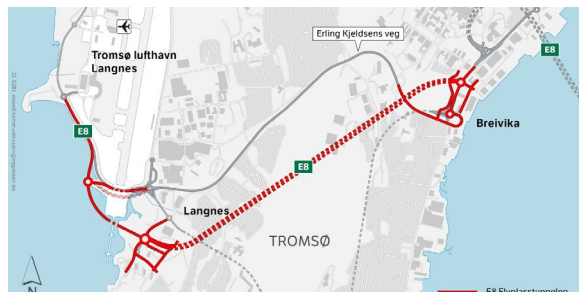
### Utdypning

Prosjektering er ferdig. Prosjektet er lyst ut og anleggsarbeidene startet sept.2023

<b>Planstatus</b>	Prosjektet er ferdig planlagt.
<b>Planstatus utdypning</b>	Anleggsarbeidene startet sept. 2023
<b>Status grunnerv</b>	I/a
<b>Forberedende arbeider</b>	Tilrettelegging for trafikkavvikling i byggeperioden
<b>Forberedende arbeider utdypning</b>	Nåværende terminal vil være delvis åpen og i bruk gjennom byggefase.

## E8 Flyplasstunnelen i Tromsø

<b>Satsingsområde</b>	<b>Trafikkflyt, trafiksikkerhet</b>
<b>Tiltaksområde</b>	<b>Vei, kollektiv, gange, sykkel</b>
<b>Byområde</b>	<b>Tromsøya</b>
<b>Vegeier</b>	<b>SVV</b>
<b>Byggherre</b>	<b>SVV</b>
<b>Prop. 99S</b>	<b>Prioritet nr.21</b>



### Formålet med prosjektet

Flyplasstunnelen skal gi bedre fremkommelighet for alle trafikantgrupper gjennom å erstatte dagens E8 Erlings Kjeldsens veg / Tverrforbindelsen med tunnel mellom Breivika og Langnes inklusiv F2 lenke, samt bygge veier mellom tunnelen og tilstøtende kryss og veier.

### Beskrivelse av tiltaket og tiltakets omfang

Prosjektet skal erstatte dagens E8 Tverrforbindelsen med tunnel mellom Breivika og Langnes, samt legge til rette for tilstøtende kryss og veier til flyplasstunnelen. Tverrforbindelsen har dårlig fremkommelighet på vinterstid grunnet sterk stigning på strekningen, og prosjektet gir bedre framkommelighet ved å fjerne stigningen og spre trafikken. Prosjektet skal også etablere løsninger for gående og syklende i Breivika og Langnes med fokus på trafiksikkerhet og gjennomgående helhetlige løsninger. Prosjektet vil gi en betydelig reduksjon av trafikk på Erling Kjeldsens veg, noe som vil gi bedre miljø langs strekningen.

## Måloppnåelse

### Hovedmål

Etablering av tunnel mellom Breivika og Langnes vil gi en sikrere og mer forutsigbar fremkommelighet for næringstransport og utrykningskjøretøy, samt redusert reisetid mellom Breivika havn og flyplassen. Etablering av komplette løsninger for gående og syklende i Breivika og Langnes med fokus på trafiksikkerhet og gjennomgående helhetlige løsninger vil gjøre det tryggere, enklere og mer attraktivt å foreta reiser til fots og med sykkel.

### Delmål

Redusert trafikk langs Erlings Kjeldsens veg gir reduksjon i luftforurensing og støy, og bedre bomiljø, langs strekningen.

### Prosjektets forhold til øvrig mål og planverk

Reguleringsplanen skal også tilrettelegge for utvidet flyplass (jfr. arealbeslag i plan 1728 + ny taksebane som ligger i AVINOR sin masterplan).

### Prosjektets forhold til øvrige fag / satsingsområder

Prosjektet bidrar til nasjonal målsetting om et effektivt stamvegnett til viktige nasjonale funksjoner som Tromsø lufthavn, og avlaster kø-skapende kryss på begge sider av øya, spesielt i Giæverbukta.

## Disponible midler

<b>Har prosjektet en styringsramme?</b>	Nei
<b>Styringsmål (beløp)</b>	1800 mill.kr
<b>Styringsmål (kroneverdi)</b>	2021-kroner
<b>Er tallene inkludert mva?</b>	Ja

### Finansieringskilder total kostnad i 2021-kr

Kostnad 2021-kr	BE L	Bompenger	Drivstoffs-avgift	TK egenandel	TFFK egenandel	MVA refusjon	Statlige midler	Annen finansiering
1 800*		1 120*					680*	*

### Handlingsprogram i estimerte 2023-kr

Total kostnad	Forbruk pr 31.12.23	Budsjett 2024	Budsjett 2025	Budsjett 2026	Budsjett 2027	Budsjett 2028	Restbehov etter 2028
2 237*			31	100	100	650	1 356

\*Prosjektet ligger inne i bypakkens stortingsproposisjon med 1 800 mill. 2021-kr, hvorav 680 mill. 2021-kr er statlige midler. Det er vurdert at flyplasstunnelen ikke bør bygges uten F2-lenken. Total estimert kostnad på 2 237 mill. 2021-kr inkluderer økte kostnader etter verdianalyse og optimalisering samt F2-lenken på 264 mill. 2021-kr. Estimert kostnadsøkning på 437 mill. 2021-kr er ikke enda behandlet i NTP eller i Tenk Tromsø.

**Kostnadsoverslag utarbeidet** 2021

**Reguleringsplan til grunn** Ja, men ikke vedtatt

**Hvilken metodikk er benyttet** Anslagsmetoden

**Usikkerhet i kostnadsoverslag** 10 %

**Usikkerhetsavsetning** Usikkerhet på oppstart av prosjekt jf. F2- lenken.

**Er prosjektet vurdert av byggherre?**

**Prosjektet som del av helhet**

## Plan og gjennomføring

Forprosjekt		Planfase		Prosjektering		Byggefase		Ferdig
Start	Slutt	Start	Slutt	Start	Slutt	Start	Slutt	
		2017	2024	2025	2027	2028		2031

### Utdypning

Reguleringsplan er oversendt Tromsø kommune for gjennomgang og administrativ behandling. Prosjektet anbefales ikke gjennomført uten F2-lenken.

**Planstatus** Første kvartal 2024 legges reguleringsplanen E8 flyplasstunnelen ut til høring og offentlig ettersyn.

**Planstatus utdypning** Reguleringsplan blir fremmet som en områderegulering.

**Status grunnerverv**

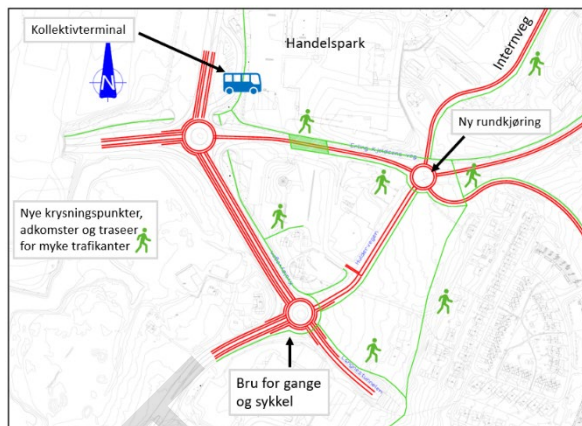
**Forberedende arbeider**

**Forberedende arbeider**

**utdypning**

## Tiltakspakke Langnes

<b>Satsingsområde</b>	<b>Trafikkflyt, trafiksikkerhet</b>
<b>Tiltaksområde</b>	<b>Vei, kollektiv, gange, sykkel</b>
<b>Byområde</b>	<b>Langnes, Giæverbukta</b>
<b>Vegeier</b>	<b>SVV, TFFK, TK</b>
<b>Byggherre</b>	<b>Ikke avklart</b>
<b>Prop. 99S</b>	<b>Prioritet nr.22</b>



### Formålet med prosjektet

Tiltaket skal bedre trafikkflyt i Langnesområdet, øke trafiksikkerheten for alle trafikantgrupper og øke framkommeligheten for kollektivtrafikken. Tiltaket er en del av helheten for utviklingen av Langnesområdet og Giæverbukta med fokus på økt trafiksikkerhet og framkommelighet.

### Beskrivelse av tiltaket og tiltakets omfang

Langnes er ett av områdene i Tromsø med mest og tettest trafikk. Prosjektet skal forbedre trafikkflyten for hele Langnesområdet og Giæverbukta gjennom å utbedre dagens veier, etablere kollektivfelt, forbedre og/eller etablere gang- og sykkelvei i området, samt etablere nye kryss for å binde veiene i området sammen.

## Måloppnåelse

### Hovedmål

Tiltaket skal bedre forholdene for gående og syklende slik at det blir mer attraktivt å gå og å sykle, og styrke Giæverbukta sin rolle som viktig regionalt og lokalt knutepunkt for kollektivtrafikk. Det skal sikre framkommeligheten for næringstrafikken og mobile tjenesteytere, samt sikre en akseptabel trafikkflyt for biltrafikken i området rundt Giæverbukta og Langnes. Tiltaket anses samlet å bidra til oppnåelse av nullvekstmålet.

### Delmål

Prosjektet bidrar til økt trafiksikkerhet for myke trafikanter i området, og bidrar til bedre trafikkflyt i et høyt trafikkert område, og dermed også oppnå bedre framkommelighet for kollektivtrafikken.

### Prosjektets forhold til øvrig mål og planverk

Prosjektet er tett knyttet til E8 Flyplasstunnel med F2-lenken.

### Prosjektets forhold til øvrige fag / satsingsområder

Tiltaket er en del av helheten for utviklingen av Langnesområdet og Giæverbukta med fokus på økt trafiksikkerhet og framkommelighet.



## Disponible midler

<b>Har prosjektet en styringsramme?</b>	Nei
<b>Styringsmål (beløp)</b>	525 mill.kr
<b>Styringsmål (kroneverdi)</b>	2021-kroner
<b>Er tallene inkludert mva?</b>	Ja

### Finansieringskilder total kostnad i 2021-kr

Kostnad 2021-kr	BE L	Bompenger	Drivstoffavgift	TK egenandel	TFFK egenandel	MVA refusjon	Statlige midler	Annen finansiering
525		407		29,5	29,5	59		*

\*Flere av bypakkens investeringsprosjekter medfinansieres av utbyggerbidrag jmfør rekkefølgebestemmelser i tråd med reguleringsplan og utbyggingsavtaler. Utbyggerbidragene synliggjøres på det enkelte prosjekt etter hvert som prosjektet har et modenhetsnivå som detaljerer disse bidragene.

### Handlingsprogram i estimerte 2023-kr

Total kostnad	Forbruk pr 31.12.23	Budsjett 2024	Budsjett 2025	Budsjett 2026	Budsjett 2027	Budsjett 2028	Restbehov etter 2028
633	0	0	0	0			

**Kostnadsoverslag utarbeidet**

2015 / 2016

**Reguleringsplan til grunn**

Nei

**Hvilken metodikk er benyttet**

Kostnadsestimat

**Usikkerhet i kostnadsoverslag**

±40 %

**Usikkerhetsavsetning**

Usikkerhetsavsetning er tilknyttet Flyplasztunnelen

**Er prosjektet vurdert av byggherre?**

Nei

**Prosjektet som del av helhet**

Knyttet til Flyplasztunnelen med F2-lenken

## Plan og gjennomføring

Forprosjekt		Planfase		Prosjektering		Byggefase		Ferdig
Start	Slutt	Start	Slutt	Start	Slutt	Start	Slutt	
		2024	2026	2028		2030		2033

### Utdypning

Det er gjennomført et forprosjekt med siling der man står igjen med tre alternativer som er vurdert opp mot gitte vurderingskriterier. Prosjektet må vurderes opp mot E8 Flyplasztunnel og F2-lenken. Det må avklares hvem av partene som skal være byggherre.

**Planstatus**

Planfase

**Planstatus utdypning**

**Status grunnerverv**

Avhenger av valgt løsning

**Forberedende arbeider**

Alternativene fra forprosjekt må vurderes av partene

**Forberedende arbeider utdypning**

Det er bevilget statlige midler til planfasen, disse vil bortfalle hvis planen ikke starter i 2024 - dette kommer i tillegg til prosjektets økonomiske ramme.



# Utbedring gang- og sykkelveg langs Kvaløyvegen

Satsingsområde	Trafikksikkerhet
Tiltaksområde	Gange, sykkel
Byområde	Sør-Tromsøya
Vegeier	TK
Byggherre	TK
Prop. 99S	Prioritet nr. 23



## Formålet med prosjektet

Økt opplevd sikkerhet og dermed økt andel syklende og gående bidrar til nullvekstmålet.

## Beskrivelse av tiltaket og tiltakets omfang

Prosjektet skal etablere gjennomgående standard for gående og syklende langs Kvaløyvegen gjennom å erstatte fortau med gang- og sykkelvei over en strekning på 200 m.

## Måloppnåelse

### Hovedmål

Prosjektet skal bidra til gå- og sykkelstrategienes hovedmål: *økning i antall syklende i Tromsø, flere skal gå mer og det skal være attraktivt å gå og sykle for alle*. Nøkkelen for å oppnå disse hovedmålene er definerte areal med fysisk tilrettelegging.

### Delmål

Prosjektet bidrar til nevnte strategiers delmål, kort oppsummert som del av et lettfattelig, sammenhengende hovednett med god standard, for Kvaløyvegens del i form av en sammenhengende gang- og sykkelvei.

## Prosjektets forhold til øvrig mål og planverk

Hovednettet for gående og syklende er vedtatt politisk, og ligger som føring i kommuneplanens arealdel ettersom Kvaløyvegen er en nøkkelstrekning som kopling mellom Sydspissen og Langnes.

## Prosjektets forhold til øvrige fag / satsingsområder

Kvaløyvegen tjener et stort boligområde på østsiden av veien, med transittfunksjon til skoler, barnehager, nærbutikker med mer.

## Disponible midler

Har prosjektet en styringsramme?	Nei
Styringsmål (beløp)	17 mill.kr
Styringsmål (kroneverdi)	2023-kroner
Er tallene inkludert mva?	Ja

### Finansieringskilder total kostnad i 2023-kr

Kostnad 2021-kr	BEL	Bom-penger	Drivstoffs-avgift	TK egenandel	TFFK egenandel	MVA refusjon	Statlige midler
17		11		3		3	

### Handlingsprogram i estimerte 2023-kr

Total kostnad	Forbruk pr 31.12.23	Budsjett 2024	Budsjett 2025	Budsjett 2026	Budsjett 2027	Budsjett 2028	Restbehov etter 2028
20							

<b>Kostnadsoverslag utarbeidet</b>	Det er ikke utført kostnadsoverslag for tiltaket
<b>Reguleringsplan til grunn</b>	Uavklart
<b>Hvilken metodikk er benyttet</b>	i/a
<b>Usikkerhet i kostnadsoverslag</b>	i/a
<b>Usikkerhetsavsetning</b>	i/a
<b>Er prosjektet vurdert av byggherre?</b>	Nei
<b>Prosjektet som del av helhet</b>	Prosjektet er en del av arbeidet med å tilrettelegge for et sammenhengende hovednett for sykkel og gange.

## Plan og gjennomføring

Forprosjekt		Planfase		Prosjektering		Byggefase		Ferdig
Start	Slutt	Start	Slutt	Start	Slutt	Start	Slutt	

### Utdypning

Prosjektet er ikke aktivert i handlingsprogram.

<b>Planstatus</b>	Planlegging er ikke startet. Gitt størrelsen på tiltaket og det antatte behovet for ressurskrevende regulering, prioriteres de større tiltakene først.
<b>Planstatus utdypning</b>	Det er uavklart behov for regulering
<b>Status grunnerverv</b>	Det er uavklart behov for grunnerverv.
<b>Forberedende arbeider</b>	
<b>Forberedende arbeider utdypning</b>	

## Ny bru til Kvaløya

<b>Satsingsområde</b>	<b>Fremkommelighet, trafikkflyt, trafiksikkerhet og beredskap</b>
<b>Tiltaksområde</b>	<b>Kollektiv, gange, sykkel og vei</b>
<b>Byområde</b>	<b>Kvaløya</b>
<b>Vegeier</b>	<b>TFFK</b>
<b>Byggherre</b>	<b>TFFK</b>
<b>Prop. 99S</b>	<b>Prioritet nr.24</b>



### Formålet med prosjektet

Mål for prosjektet er å bidra til miljø- og klimavennlig byutvikling, forbedre beredskapsforholdene på Kvaløya, trafiksikkerhet, fremkommelighet for kollektivtransport, næringstrafikken og forholdene for gående og syklende.

### Beskrivelse av tiltaket og tiltakets omfang

Ny forbindelse til Kvaløya er vedtatt som to-felts bru, med egen gang- og sykkelbane, fra Langnes til Selnes fra rv. 862 kryss flyplassen til fv. 862 Selnes/Kvaløya. Brulengen er ca. 1600 m og koples til nye kryssløsninger på begge sider, med løsning for gang- og sykkelvei. Prosjektet består også av bygging av ny veg i dagen på ca. 470 m, omarbeiding/tilpasninger av kryssløsninger samt tilhørende løsninger for gange og sykkel.

## Måloppnåelse

### Hovedmål

Prosjektet bidrar til nullvekstmålet gjennom å legge bedre til rette for økt attraktivitet for kollektivtransport, gjennom mer effektiv kollektivtransport, forbedret trafikkflyt og økt trafiksikkerhet for gående og syklende.

### Delmål

Prosjektet bidrar til forbedring av beredskapsforhold på Kvaløya og bidrar til miljø- og klimavennlig byutvikling for bydelene sentralt på Kvaløya.

### Prosjektets forhold til øvrig mål og planverk

Vedtatt KDP 2016

### Prosjektets forhold til øvrige fag / satsingsområder

Prosjektet er i tråd med kommunens arbeid med forsterkning av beredskapsforhold på Kvaløya, og til arbeidet med å videreutvikle bydelene på Kvaløya.

## Disponible midler

<b>Har prosjektet en styringsramme?</b>	Nei
<b>Styringsmål (beløp)</b>	1800 mill.kr
<b>Styringsmål (kroneverdi)</b>	2021-kroner
<b>Er tallene inkludert mva?</b>	Ja

### Finansieringskilder total kostnad i 2021-kr

Kostnad 2021-kr	BE L	Bompenger	Drivstoffs-avgift	TK egenandel	TFFK egenandel	MVA refusjon	Statlige midler	Annen finansiering
1800		1212			294	294		*

\*Flere av bypakkens investeringsprosjekter medfinansieres av utbyggerbidrag jmfør rekkefølgebestemmelser i tråd med reguleringsplan og utbyggingsavtaler. Utbyggerbidragene synliggjøres på det enkelte prosjekt etter hvert som prosjektet har et modenhetsnivå som detaljerer disse bidragene.

### Handlingsprogram i estimerte 2023-kr

Total kostnad	Forbruk pr 31.12.23	Budsjett 2024	Budsjett 2025	Budsjett 2026	Budsjett 2027	Budsjett 2028	Restbehov etter 2028
2 169	0	0	0	0	0	0	2169

**Kostnadsoverslag utarbeidet** 2018

**Reguleringsplan til grunn** Nei

**Hvilken metodikk er benyttet** Kostnadsanslag

**Usikkerhet i kostnadsoverslag** 25 %

**Usikkerhetsavsetning**

**Er prosjektet vurdert av byggherre?** Nei

**Prosjektet som del av helhet**

## Plan og gjennomføring

Forprosjekt		Planfase		Prosjektering		Byggefase		Ferdig
Start	Slutt	Start	Slutt	Start	Slutt	Start	Slutt	

### Utdypning

Prosjektet er ikke prioritert med finansiering i Handlingsprogram 2023-2026.

**Planstatus** Prosjektet er ikke aktivt

**Planstatus utdypning** Prosjektet er ikke prioritert i HP 2023-2026.

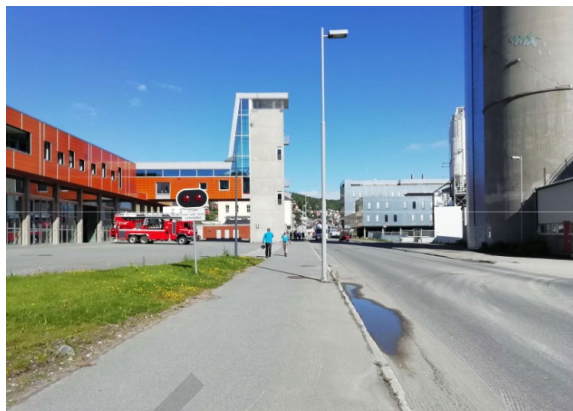
**Status grunnerverv** Ikke avklart

**Forberedende arbeider** Prosjektet er ikke aktivt

**Forberedende arbeider utdypning** Prosjektet er ikke prioritert i HP 2024-2028.

# Stakkevollvegen - Hansjordnesbukta

<b>Satsingsområde</b>	<b>Framkommelighet, bymiljø trafiksikkerhet</b>
<b>Tiltaksområde</b>	<b>Gange, sykkel, kollektiv</b>
<b>Byområde</b>	<b>Stakkevollvegen</b>
<b>Vegeier</b>	<b>TK</b>
<b>Byggherre</b>	<b>TK</b>
<b>Prop. 99S</b>	<b>Prosjektet er overført fra Tromsøpakke III, og er omtalt i st.prp.</b>



## Formålet med prosjektet

Prosjektet skal bidra til målet om nullvekst i personbiltransport gjennom å tilrettelegge for bedre, tryggere og mer effektive hverdagsreiser til fots, på sykkel og med buss. Vekst i reiser til fots, på sykkel og med buss bidrar også til redusert klimautslipp, luftforurensing og støy.

## Beskrivelse av tiltaket og tiltakets omfang

Tiltaket omfatter opprusting av en viktig akse mellom Tromsø sentrum og Breivika (universitetet og sykehuset). Vegen går gjennom et område som planlegges omdannet fra industri til bolig og boligkompatibel næring. Det skal legges til rette for personreiser til fots, på sykkel og med buss gjennom etablering av sykkelveg med fortau, samt prioritering av buss. Trygg kryssing av vegen skal ivaretas. Universell utforming vektlegges.

## Måloppnåelse

### Hovedmål

Prosjektet er en del av planlagt sammenhengende infrastruktur for gående og syklister på østsiden av Tromsøya, i tråd med vedtatt gå- og sykkelstrategi. Prosjektet skal også legge til rette for infrastruktur for buss, i tråd med kollektivstrategien.

### Delmål

Prosjektet gir økt fremkommelighet for gående, syklende og bussbrukere på en viktig strekning, og bidrar til vekst i disse trafikantgruppene i tråd med Tenk Tromsøs strategier.

### Prosjektets forhold til øvrig mål og planverk

Prosjektet er en viktig strekning i vedtatt hovednett for syklister. Prosjektet tilrettelegger for viktige bybusslinjer i tråd med vedtatt kollektivstrategi.

### Prosjektets forhold til øvrige fag / satsingsområder

Prosjektet bidrar til et bedre bomiljø på en strekning som er under omdanning fra tyngre industri til bolig og boligkompatibel næring.

## Disponible midler

<b>Har prosjektet en styringsramme?</b>	Nei
<b>Styringsmål (beløp)</b>	500 mill.kr
<b>Styringsmål (kroneverdi)</b>	2021-kroner
<b>Er tallene inkludert mva?</b>	Ja

### Finansieringskilder total kostnad i 2021-kr

Kostnad 2021-kr	BE L	Bompenger	Drivstoffavgift	TK egenandel	TFFK egenandel	MVA refusjon	Statlige midler	Annen finansiering
500		X	X	X		X		*

\*Flere av bypakkens investeringsprosjekter medfinansieres av utbyggerbidrag jmfør rekkefølgebestemmelser i tråd med reguleringsplan og utbyggingsavtaler. Utbyggerbidragene synliggjøres på det enkelte prosjekt etter hvert som prosjektet har et modenhetsnivå som detaljerer disse bidragene.

### Handlingsprogram i estimerte 2023-kr

Total kostnad	Prognose pr 31.12.23	Budsjett 2024	Budsjett 2025	Budsjett 2026	Budsjett 2027	Budsjett 2028	Restbehov etter 2028
602	18	7,5	70	190	200	70	46

<b>Kostnadsoverslag utarbeidet</b>	2019
<b>Reguleringsplan til grunn</b>	Ja
<b>Hvilken metodikk er benyttet</b>	Anslag
<b>Usikkerhet i kostnadsoverslag</b>	25 %
<b>Usikkerhetsavsetning</b>	36 mill. 2019-kr
<b>Er prosjektet vurdert av byggherre?</b>	Nei
<b>Prosjektet som del av helhet</b>	Tilknyttet tunneloppdragering

## Plan og gjennomføring

Forprosjekt		Planfase		Prosjektering		Byggefase		Ferdig
Start	Slutt	Start	Slutt	Start	Slutt	Start	Slutt	
					2024	2025	2028	2028

### Utdypning

Prosjektet var tidligere en del av Tromsøpakke 3, og har vært planlagt over flere år, med endringer i prosjektets rammevilkår.

<b>Planstatus</b>	Prosjektering
<b>Planstatus utdypning</b>	Oppstart tilknyttet tunneloppgradering, dermed er byggestart utsatt til vinter 2024 / 2025.
<b>Status grunnerverv</b>	Behov for grunnerverv detaljeres gjennom prosjekteringsfasen. Grunnerverv er påbegynt.
<b>Forberedende arbeider</b>	Avklaring mot tunnelrehabilitering, grunneiermøter
<b>Forberedende arbeider utdypning</b>	Informasjon til interessenter og innbyggere på strekning

# Utkast prosjektark

## Handlingsprogram 2024-2028

Byvekstavtalens  
belønningsmidler

UTKAST

## Reduserte billettpriser

<b>Satsingsområde</b>	<b>Kollektiv</b>
<b>Tiltaksområde</b>	<b>Kollektiv</b>
<b>Byområde</b>	<b>Hele byområdet</b>
<b>Vegeier</b>	<b>i/a</b>
<b>Byggherre</b>	<b>TFFK</b>
<b>Prop. 99S /BVA</b>	<b>Prioritet nr.01 / BVA</b>



### Formålet med prosjektet

Mål for prosjektet er økt bruk av kollektiv på bekostning av personbiltransport. Prosjektet finansieres gjennom Belønningsordningen. Formålet med Belønningsordningen er å stimulere til bedre fremkommelighet, miljø og helse i storbyområdene ved å dempe veksten i personbiltransporten og øke antallet kollektivtransportreiser på bekostning av reiser med personbil.

### Beskrivelse av tiltaket og tiltakets omfang

Årlig tildeling av statlige midler øremerket reduserte billettpriser er brukt på to konkrete tiltak: 1) Lavere pris på enkeltbillett utenfor rushtid og 2) Billigere periodebillett 30 dager. Tiltakene gjelder i hele Tromsø kommune, fordi dette er én stor prissone. Dette bidrar til økt konkurransedyktighet for buss sett opp mot bruk av privatbil. Reduserte billettpriser utenfor-rush skal bidra til å stimulere til reiser utenom rushtid for de som har mulighet til det, og dermed redusere trengsel om bord. For 2023 er prognosen for rabatt periodebilletter estimert til ca. 27 % i snitt og enkeltbilletter utenfor rush ca. 49 %, sett mot billettpris uten tilskudd.

## Måloppnåelse

### Hovedmål

Prosjektet bidrar til økt attraktivitet for bussen som transportmiddel i byområdet, og legger til rette for nullvekst i personbiltransport gjennom å bidra til å flytte reisende fra personbil til kollektivtransport.

### Delmål

Økt bruk av kollektivtransport på bekostning av personbil vil gi positiv effekt på luftforurensing og miljøvennlig byutvikling.

### Prosjektets forhold til øvrig mål og planverk

Prosjektet er i tråd med Tromsø sin strategi for kollektiv, og kommunens arbeid med miljø og klima.

### Prosjektets forhold til øvrige fag / satsingsområder

Prosjektet er i tråd med bypakkens satsing på et attraktivt og miljøvennlig busstilbud gjennom "Infrastruktur Elbuss", "Reduserte flaskehals", "Bedre holdeplasser", og nye bussterminaler i Giæverbukta og i sentrum.



## Disponible midler

<b>Har prosjektet en styringsramme?</b>	Nei
<b>Styringsmål (beløp)</b>	185 mill.kr
<b>Styringsmål (kroneverdi)</b>	2021-kroner
<b>Er tallene inkludert mva?</b>	Ja

### Finansieringskilder total kostnad i 2021-kr

Kostnad 2021-kr	BE L	Bompenge r	Drivstoffs - avgift	TK egenand e	TFFK egenand e	MVA refusjo n	Statlig e midler	Annen finansiering *
185	185							12,6

\*Prosjektet medfinansieres av tidligere års ubrukte øremerkede midler på 12,6 mill.kr

### Handlingsprogram i estimerte 2023-kr

Total kostnad	Forbruk akkumulert pr 31.12.23	Budsjett 2024	Budsjett 2025	Budsjett 2026	Budsjett 2027	Budsjett 2028	Restbehov 2029-2032
275,3	66,8	25,3	25,3	25,3	22,1	22,1	88,4

\*Årsbudsjett for det enkelte år er nivå 2023 kr. 22,1 + bruk av restmidler 3,2 mill. tom 2026. Deretter er restmidler brukt opp. Restbehovet er beregnet ut 2032.

<b>Kostnadsoverslag utarbeidet</b>	I/a
<b>Reguleringsplan til grunn</b>	I/a
<b>Hvilken metodikk er benyttet</b>	I/a
<b>Usikkerhet i kostnadsoverslag</b>	Usikkerhet vekst i antall reisende, og tilhørende påvirkning på total kostnad
<b>Usikkerhetsavsetning</b>	
<b>Er prosjektet vurdert av byggherre?</b>	I/a
<b>Prosjektet som del av helhet</b>	Innretning av subsidiering evalueres fortløpende, og vurderes opp mot endring i reisevaner.

## Plan og gjennomføring

Forprosjekt		Planfase		Prosjektering		Byggefase		Ferdig
Start	Slutt	Start	Slutt	Start	Slutt	Start	Slutt	
						2021*	2032*	

### Utdypning

Billettprisene har vært subsidiert siden juni 2020 og inngår i Tenk Tromsø fra 2021 ut 2032.

<b>Planstatus</b>	Gjennomføring
<b>Planstatus utdypning</b>	Årlig tildeling av øremerkede midler
<b>Status grunnerv</b>	I/a
<b>Forberedende arbeider</b>	
<b>Forberedende arbeider utdypning</b>	

## Økt driftstilskudd kollektiv

<b>Satsingsområde</b>	<b>Kollektiv</b>
<b>Tiltaksområde</b>	<b>Kollektiv</b>
<b>Byområde</b>	<b>Hele byområdet</b>
<b>Vegeier</b>	<b>i/a</b>
<b>Byggherre</b>	<b>TFFK</b>
<b>Prop. 99S / BVA</b>	<b>Prioritet nr.03 / BVA</b>



### Formålet med prosjektet

Prosjektet legger bedre til rette for økt attraktivitet for bussen som transportmiddel i byområdet. Prosjektet finansieres gjennom Belønningsordningen. Formålet med Belønningsordningen er å stimulere til bedre fremkommelighet, miljø og helse i storbyområdene ved å dempe veksten i personbiltransporten og øke antallet kollektivtransportreiser på bekostning av reiser med personbil.

### Beskrivelse av tiltaket og tiltakets omfang

Tiltaket er å betrakte som forsterket innsats ut over et kvalitetsmessig og økonomisk forsvarlig basisnivå som fylket ville kunne oppretthold uten belønningsmidler, for å gjøre bruk av kollektiv mer konkurransedyktig vis a vis personbiltransport. Tiltakene følger av det forsterkede busstilbudet fra 2019, der man økte frekvensen på de største linjene, satte inn flere direktelinjer og avganger fra bydeler til UNN/UiT og satte inn flere tidligavganger (pysjamasbuss).

## Måloppnåelse

### Hovedmål

Mål for prosjektet er økt bruk av kollektiv på bekostning av personbiltransport.

### Delmål

Økt bruk av kollektiv på bekostning av personbiltransport vil gi bedre reisehverdag, økt trafiksikkerhet, bedre bomiljø, samt større fremkommelighet for næringstransport og utrykningskjøretøy.

### Prosjektets forhold til øvrig mål og planverk

Prosjektet er i tråd med Tromsø sin strategi for kollektiv, og kommunens arbeid med miljø og klima.

### Prosjektets forhold til øvrige fag / satsingsområder

Prosjektet er i tråd med bypakkens satsing på et attraktivt og miljøvennlig busstilbud gjennom "Infrastruktur Elbuss", samt gjennom bypakkens øvrige satsing på å styrke attraktivitet til buss gjennom "Reduserte flaskehals", "Bedre holdeplasser", og nye bussterminaler i Giæverbukta og i sentrum. Det er også et godt tiltak i lys av øvrige tiltak for buss, som f.eks. mobilapp for billettering, nytt bussmateriell og flere avganger på bybussene.

## Disponible midler

<b>Har prosjektet en styringsramme?</b>	Nei
<b>Styringsmål (beløp)</b>	568 mill.kr *
<b>Styringsmål (kroneverdi)</b>	2023-kroner
<b>Er tallene inkludert mva?</b>	Ja

\*Tiltaket fikk økte rammer fra 340 mill. 2021-kr til 568 mill. 2021-kr i 2022.

### Finansieringskilder total kostnad i 2021-kr

Kostnad 2021-kr	BE L	Bompenge r	Drivstoffs - avgift	TK egenand e	TFFK egenand e	MVA refusjo n	Statlig e midler	Annen finansierin g
568	568							

### Handlingsprogram i estimerte 2023-kr

Total kostnad	Forbruk akkumulert pr. 31.12.23	Budsjett 2024	Budsjett 2025	Budsjett 2026	Budsjett 2027	Budsjett 2028	Restbehov 2029-2032
1025,6	197,6	92	92	92	92	92	368

\*Restbehovet er beregnet ut 2032. Det er behov for medfinansiering av bybuss utover 2032.

<b>Kostnadsoverslag utarbeidet</b>	Estimat basert på mertilbud fra 2019
<b>Reguleringsplan til grunn</b>	I/a
<b>Hvilken metodikk er benyttet</b>	I/a
<b>Usikkerhet i kostnadsoverslag</b>	Det er usikkerhet rundt forventet vekst i antall reisende og endrede behov som følge av dette
<b>Usikkerhetsavsetning</b>	I/a
<b>Er prosjektet vurdert av byggherre?</b>	I/a
<b>Prosjektet som del av helhet</b>	Innretning av busstilbud evalueres og vurderes opp mot endrede reisevaner

## Plan og gjennomføring

Forprosjekt		Planfase		Prosjektering		Byggefase		Ferdig
Start	Slutt	Start	Slutt	Start	Slutt	Start	Slutt	
						2021*	2032*	

### Utdypning

Bybusstilbudet har vært subsidiert siden juni 2020 og inngår i Tenk Tromsø fra 2021.

<b>Planstatus</b>	Gjennomføring
<b>Planstatus utdypning</b>	Årlig tildeling av øremerkede midler
<b>Status grunnerverv</b>	I/a
<b>Forberedende arbeider</b>	
<b>Forberedende arbeider utdypning</b>	

## Driftstiltak eksisterende G/S-nett

<b>Satsingsområde</b>	Trafikksikkerhet, fremkommelighet
<b>Tiltaksområde</b>	Sykkel, gange
<b>Byområde</b>	Hele byområdet
<b>Vegeier</b>	SVV, TFFK, TK
<b>Byggherre</b>	
<b>BVA</b>	BVA 2023



### Formålet med prosjektet

Økt opplevd sikkerhet og dermed økt andel syklende og gående bidrar til nullvekstmålet.

### Beskrivelse av tiltaket og tiltakets omfang

Vintersesongen er lang i Nord-Norge, og snømengdene selv på en relativt snøfattig vinter i Tromsø er store. Selv et ferdig utviklet hovednett for gående og syklende vil ikke kunne fullbyrde potensialet for økt andel gående og syklende om vinterdriften ikke matcher infrastrukturen. Det er dermed viktig å sikre en helhetlig og forutsigbar vinterstandard for fortau, sykkelfelt og -veier. Et mulig tiltak er en felles driftsavtale mellom veieierne, lik Oulos avtale fra 2020. Et annet å sikre egen finansiering til vinterdrift for myke trafikanter hvert år. Uansett er nøkkelen å dedikere økonomi, personell og maskineri til drift av hovednett for gående og syklende, slik at trygg reise som gående eller syklende kan planlegges og forventes.

## Måloppnåelse

### Hovedmål

Prosjektet skal bidra til gå- og sykkelstrategienes hovedmål: *økning i antall syklende i Tromsø, flere skal gå mer og det skal være attraktivt å gå og sykle for alle*. Nøkkelen for å oppnå disse hovedmålene er definerte areal med fysisk tilrettelegging - og tilhørende drift. Spesielt sykkelandelen i Tromsø svinger veldig mellom sommer og vinter, og med mer forutsigbare forhold vil opplevd sikkerhet øke betraktelig - den største faktoren for å få rekruttert nye syklende.

### Delmål

Prosjektet bidrar til økt trafikksikkerhet. Det er per i dag store variasjoner i Tromsø bysone hva angår både vinterdrift, kosting og veioppmerking.

### Prosjektets forhold til øvrig mål og planverk

Romssa-erklæringen nevner driftstiltak: *Sikre god vinterdrift og jobbe for et trafikksikkert og sammenhengende gang- og sykkelnett i Tromsø i tråd med strategiene for gåing og sykling i Tromsø kommune*.

### Prosjektets forhold til øvrige fag / satsingsområder

Vinterdrift for gående og syklende gagnar mange grupper, og er nevnt i flere strategier knyttet til skole og oppvekst.

## Disponible midler

Har prosjektet en styringsramme?	Nei
Styringsmål (beløp)	Nei
Styringsmål (kroneverdi)	2023-kroner
Er tallene inkludert mva?	Ja

### Finansieringskilder total kostnad i 2023-kr

Kostnad 2023-kr	BE L	Bompenge r	Drivstoffs - avgift	TK egenand e l	TFFK egenand e l	MVA refusjo n	Statlig e midler	Annen finansiering

### Handlingsprogram i estimerte 2023-kr

Total kostnad	Forbruk pr 31.12.23	Budsjett 2024	Budsjett 2025	Budsjett 2026	Budsjett 2027	Budsjett 2028	Restbehov etter 2028

### Kostnadsoverslag utarbeidet

Reguleringsplan til grunn	Nei
Hvilken metodikk er benyttet	I/a
Usikkerhet i kostnadsoverslag	I/a
Usikkerhetsavsetning	Usikkerhet avhenger av valgt løsning for gjennomføring.
Er prosjektet vurdert av byggherre?	Nei
Prosjektet som del av helhet	

## Plan og gjennomføring

Forprosjekt		Planfase		Prosjektering		Byggefase		Ferdig
Start	Slutt	Start	Slutt	Start	Slutt	Start	Slutt	

### Utdypning

#### Planstatus

#### Planstatus utdypning

#### Status grunnerverv

#### Forberedende arbeider

#### Forberedende arbeider

#### utdypning

## Hamna

<b>Satsingsområde</b>	Trafikksikkerhet, trafikkflyt
<b>Tiltaksområde</b>	Sykkel, gange
<b>Byområde</b>	Hamna
<b>Vegeier</b>	TK
<b>Byggherre</b>	TK
<b>BVA</b>	BVA 2023



### Formålet med prosjektet

Økt opplevd sikkerhet og dermed økt andel syklende og gående bidrar til nullvekstmålet.

### Beskrivelse av tiltaket og tiltakets omfang

Til Hamna kommer det en gang- og sykkelvei fra Langnes i sør, samt en tilkomst via grusvei fra Dramsvegen. Gjennom Hamna går det i dag et relativt bredt fortau, men dette stopper i nord idet hovedveien går fra 30km/t til 60km/t. Herfra til Bjørnebekken er det ingen tilrettelegging for gående eller syklende. Sistnevnte delstrekning har riktignok alternative traséer i boligområdet over. For Hamna bydelssenter vil en videreføring av gang- og sykkelvegen i form av sykkelvei med fortau gi en separasjon av alle trafikanter, og gi tryggere opplevd tilgang til nærbutikker, skoler og barnehager. Behovet for kopling nordover og formvalg for denne bør ses i sammenheng med tiltaket for Nordspissen.

## Måloppnåelse

### Hovedmål

Prosjektet skal bidra til gå- og sykkelstrategienes hovedmål: *økning i antall syklende i Tromsø, flere skal gå mer og det skal være attraktivt å gå og sykle for alle*. Nøkkelen for å oppnå disse hovedmålene er definerte areal med fysisk tilrettelegging.

### Delmål

Prosjektet bidrar til nevnte strategiers delmål, kort oppsummert som del av et lettfattelig, sammenhengende hovednett med god standard.

### Prosjektets forhold til øvrig mål og planverk

Hovednettet for gående og syklende er vedtatt politisk, og ligger som føring i kommuneplanens arealdel.

### Prosjektets forhold til øvrige fag / satsingsområder

Tiltaket går tvers gjennom bydelssenteret, og er nevnt i de fleste planer og prosjekt i og for området.

## Disponible midler

**Har prosjektet en styringsramme?** Nei  
**Styringsmål (beløp)** Nei  
**Styringsmål (kroneverdi)** 2023-kroner  
**Er tallene inkludert mva?** Ja

### Finansieringskilder total kostnad i 2023-kr

Kostnad 2021-kr	BE L	Bompenge	Drivstoffavgift	TK egenandel	TFFK egenandel	MVA refusjon	Statlige midler	Annen finansiering

### Handlingsprogram i estimerte 2023-kr

Total kostnad	Forbruk pr 31.12.23	Budsjett 2024	Budsjett 2025	Budsjett 2026	Budsjett 2027	Budsjett 2028	Restbehov etter 2028

#### Kostnadsoverslag utarbeidet

Anslag for full løsning (2019) som man har gått bort fra. Midlene dekker begrensede tiltak langs strekningen.

#### Reguleringsplan til grunn

Nei

#### Hvilken metodikk er benyttet

I/a

#### Usikkerhet i kostnadsoverslag

I/a

#### Usikkerhetsavsetning

Usikkerhet avhenger av valgt løsning for gjennomføring.

#### Er prosjektet vurdert av byggherre?

Nei

#### Prosjektet som del av helhet

## Plan og gjennomføring

Forprosjekt		Planfase		Prosjektering		Byggefase		Ferdig
Start	Slutt	Start	Slutt	Start	Slutt	Start	Slutt	

### Utdypning

#### Planstatus

#### Planstatus utdypning

#### Status grunnerverv

#### Forberedende arbeider

#### Forberedende arbeider

#### utdypning



# Mobilitet

<b>Satsingsområde</b>	
<b>Tiltaksområde</b>	<b>Mobilitet</b>
<b>Byområde</b>	<b>Hele Tromsø, byområdet</b>
<b>Vegeier</b>	<b>TK / TFFK / SVV</b>
<b>Byggherre</b>	<b>Veieier</b>
<b>Prop. 99S</b>	<b>Prosjektet er et nytt prosjekt gjennom Byvekstavtale.</b>

## Formålet med prosjektet

Tiltaket omfatter ulike delprosjekter innen mobilitet. Med det menes tiltak for å skape et helhetlig system for sammenhengende mobilitet og til å øke mulighetene og bruken av mobilitetssystemet blant byens innbyggere.

## Beskrivelse av tiltaket og tiltakets omfang

Det må detaljeres ut mer konkret innhold, men det tenkes delprosjekter innenfor temaene: Nye digitale tjenester, inkl. mikromobilitet, Hjem-jobb-hjem, Nye mobilitetsformer, f.eks. mikromobilitet som sparkesykler, samkjøring m.m, Forsøk med fritidsskys og andre tiltak som bidrar til bedre mobilitet for innbyggerne i Tromsø. Tiltaket er i en startfase, og en mer konkret tiltaksbeskrivelse utarbeides fortløpende. Dedikert prosjektleder er på plass. Det bør vurderes om det skal lage en mobilitetsstrategi, som kan binde sammen tidligere vedtatte strategier på kollektiv, gange og sykkel.

## Måloppnåelse

### Hovedmål

Prosjektet skal tilrettelegge for bedre, tryggere og mer effektive hverdagsreiser til fots, på sykkel og med buss, og legger til rette for nullvekst i personbiltransport gjennom vekst i alternative reiseformer, inkl. mikromobilitet.

### Delmål

Prosjektet gir økt fremkommelighet for alle trafikantergrupper. Vekst i reiser til fots, på sykkel og med buss, på bekostning av reiser med bil, bidrar til bedre folkehelse og redusert klimautslipp. Prosjektet bidrar til en bedre fremkommelighet i byområdet Tromsø, dvs. innenfor dekningsområdet til bybussene.

### Prosjektets forhold til øvrig mål og planverk

Prosjektet er en viktig del av trafikk- og mobilitetssystemet og bidrar til arealbruk og samordnet bolig-, areal- og transportplanlegging.

### Prosjektets forhold til øvrige fag / satsingsområder

Prosjektet er en viktig del av trafikk- og mobilitetssystemet i Tromsø.



## Disponible midler

Har prosjektet en styringsramme? 40 mill. kr.  
 Styringsmål (beløp) nei  
 Styringsmål (kroneverdi) 2023-kroner  
 Er tallene inkludert mva? Ja

### Finansieringskilder total kostnad i 2023-kr

Kostnad 2023-kr	BE L	Bompenger	Drivstoffs-avgift	TK egenandel	TFFK egenandel	MVA refusjon	Statlige midler	Annen finansiering
40	40							

### Handlingsprogram i estimerte 2023-kr

Total kostnad	Regnskap pr 31.12.23	Budsjett 2024	Budsjett 2025	Budsjett 2026	Budsjett 2027	Budsjett 2028	Restbehov etter 2028
40							

**Kostnadsoverslag utarbeidet** i/a

**Reguleringsplan til grunn** Avhenger av tiltak

**Hvilken metodikk er benyttet** i/a

**Usikkerhet i kostnadsoverslag** i/a avhenger av tiltak til prioritering

**Usikkerhetsavsetning** i/a

**Er prosjektet vurdert av byggherre?** Nei

**Prosjektet som del av helhet**

## Plan og gjennomføring

Forprosjekt		Planfase		Prosjektering		Byggefase		Ferdig
Start	Slutt	Start	Slutt	Start	Slutt	Start	Slutt	
2023								

### Utdypning

Tiltaksbeskrivelse utføres fortløpende

#### Planstatus

**Planstatus utdypning**

**Status grunnerv**

**Forberedende arbeider**

**Forberedende arbeider**

**utdypning**

## Nordspissen

<b>Satsingsområde</b>	Trafikksikkerhet, trafikkflyt
<b>Tiltaksområde</b>	Sykkel, gange, kollektiv
<b>Byområde</b>	Tromsøya nord
<b>Vegeier</b>	TK
<b>Byggherre</b>	TK
<b>BVA</b>	BVA 2023



### Formålet med prosjektet

Økt opplevd sikkerhet og dermed økt andel syklende og gående bidrar til nullvekstmålet.

### Beskrivelse av tiltaket og tiltakets omfang

Ringvegen rundt Nordspissen har ingen tilrettelegging for gående og syklende, og er som navnet antyder en del av Tromsøyas ringvei. Kvitebjørn Varma AS anlegger en fjernvarmeledning som kan benyttes som underbygning for en gang- og sykkelvei rundt nordspissen av Tromsøya mot Bjørnebekken, som er avgrensingen mot Hamna.

Det er per i dag lite myke trafikanter over denne strekningen og tiltaket bør dermed ses i en kost/nytte-sammenheng mot andre tiltak i porteføljen. Mellom Bjørnebekken og næringsområdene rundt Skattøra er det ingen målpunkter, og fra Hamna til UNN/UiT er sommerstid turen gjennom marka mer appellerende og mer brukt.

## Måloppnåelse

### Hovedmål

Prosjektet skal bidra til gå- og sykkelstrategienes hovedmål: *økning i antall syklende i Tromsø, flere skal gå mer og det skal være attraktivt å gå og sykle for alle*. Nøkkelen for å oppnå disse hovedmålene er definerte areal med fysisk tilrettelegging.

### Delmål

Prosjektet bidrar til nevnte strategiers delmål, kort oppsummert som del av et lettfattelig, sammenhengende hovednett med god standard.

### Prosjektets forhold til øvrig mål og planverk

Hovednettet for gående og syklende er vedtatt politisk, og området har en områdeplan som føring i kommuneplanens arealdel.

### Prosjektets forhold til øvrige fag / satsingsområder

Tiltaket kan ses i kopling med Kvitebjørn Varmes anlegg for fjernvarmeledning sørover forbi Hamna.

## Disponible midler

Har prosjektet en styringsramme?	Nei
Styringsmål (beløp)	Nei
Styringsmål (kroneverdi)	2023-kroner
Er tallene inkludert mva?	Ja

### Finansieringskilder total kostnad i 2023-kr

Kostnad 2021-kr	BE L	Bompenge r	Drivstoffs - avgift	TK egenand e	TFFK egenand e	MVA refusjo n	Statlig e midler	Annen finansiering

### Handlingsprogram i estimerte 2023-kr

Total kostnad	Forbruk pr 31.12.23	Budsjett 2024	Budsjett 2025	Budsjett 2026	Budsjett 2027	Budsjett 2028	Restbehov etter 2028

#### Kostnadsoverslag utarbeidet

Anslag for full løsning (2019) som man har gått bort fra. Midlene dekker begrensede tiltak langs strekningen.

#### Reguleringsplan til grunn

Nei

#### Hvilken metodikk er benyttet

I/a

#### Usikkerhet i kostnadsoverslag

I/a

#### Usikkerhetsavsetning

Usikkerhet avhenger av valgt løsning.

#### Er prosjektet vurdert av byggherre?

Nei

#### Prosjektet som del av helhet

## Plan og gjennomføring

Forprosjekt		Planfase		Prosjektering		Byggefase		Ferdig
Start	Slutt	Start	Slutt	Start	Slutt	Start	Slutt	

### Utdypning

#### Planstatus

#### Planstatus utdypning

#### Status grunnerverv

#### Forberedende arbeider

#### Forberedende arbeider utdypning

## Sykeltrasé over Tromsøya

<b>Satsingsområde</b>	Trafikksikkerhet, trafikkflyt
<b>Tiltaksområde</b>	Sykkel, gange
<b>Byområde</b>	Tromsøya
<b>Vegeier</b>	TK
<b>Byggherre</b>	TK
<b>BVA</b>	BVA 2023



### Formålet med prosjektet

Økt opplevd sikkerhet og dermed økt andel syklende og gående bidrar til nullvekstmålet.

### Beskrivelse av tiltaket og tiltakets omfang

Fra sentrum til Langnes er raskeste vei over Tromsøya forbi Prestvannet. Det er tilrettelagt med sykkelfelt og sykkelveg med fortau på toppen av Tromsøya, men fra Langnes til Langnesbakken og spesielt i Kongsbakken og Kirkegårdsvegen er det vanskelige forhold for syklende. Her rapporteres det om jevnlig brukerkonflikter og utrygge situasjoner, og dette prosjektet fokuserer på disse to delstrekningene.

Tiltakene som kreves er relativt lite krevende, med mindre behov for regulering. Unntaket er passeringen av undergangen ved Kongsbakken skole, som ikke er utformet med tanke på syklende, og heller ikke gir god plass for å tilrettelegge for disse. Dette punktet krever dermed et presist detaljeringsarbeid.

## Måloppnåelse

### Hovedmål

Prosjektet skal bidra til gå- og sykkelstrategienes hovedmål: *økning i antall syklende i Tromsø, flere skal gå mer og det skal være attraktivt å gå og sykle for alle*. Nøkkelen for å oppnå disse hovedmålene er definerte areal med fysisk tilrettelegging.

### Delmål

Prosjektet bidrar til nevnte strategiers delmål, kort oppsummert som del av et lettfattelig, sammenhengende hovednett med god standard.

### Prosjektets forhold til øvrig mål og planverk

Hovednettet for gående og syklende er vedtatt politisk, og området har en områdeplan som føring i kommuneplanens arealdel, og er vist i arbeidet med sentrumsplanen.

### Prosjektets forhold til øvrige fag / satsingsområder

Strekningen er hovedåren til sentrum fra vest, og tilgrensende flere skoler og barnehager.

## Disponible midler

Har prosjektet en styringsramme?	Nei
Styringsmål (beløp)	Nei
Styringsmål (kroneverdi)	2023-kroner
Er tallene inkludert mva?	Ja

### Finansieringskilder total kostnad i 2023-kr

Kostnad 2023-kr	BE L	Bompenger	Drivstoffavgift	TK egenandel	TFFK egenandel	MVA refusjon	Statlige midler	Annen finansiering

### Handlingsprogram i estimerte 2023-kr

Total kostnad	Forbruk pr 31.12.23	Budsjett 2024	Budsjett 2025	Budsjett 2026	Budsjett 2027	Budsjett 2028	Restbehov etter 2028

#### Kostnadsoverslag utarbeidet

Anslag for full løsning (2019) som man har gått bort fra. Midlene dekker begrensede tiltak langs strekningen.

#### Reguleringsplan til grunn

Nei

#### Hvilken metodikk er benyttet

I/a

#### Usikkerhet i kostnadsoverslag

I/a

#### Usikkerhetsavsetning

Usikkerhet avhenger av valgt løsning

#### Er prosjektet vurdert av byggherre?

Nei

#### Prosjektet som del av helhet

## Plan og gjennomføring

Forprosjekt		Planfase		Prosjektering		Byggefase		Ferdig
Start	Slutt	Start	Slutt	Start	Slutt	Start	Slutt	

### Utdypning

#### Planstatus

#### Planstatus utdypning

#### Status grunnverv

#### Forberedende arbeider

#### Forberedende arbeider

#### utdypning

## Tromsdalen

<b>Satsingsområde</b>	<b>Trafikksikkerhet, trafikkflyt</b>
<b>Tiltaksområde</b>	<b>Sykkel, gange, kollektiv</b>
<b>Byområde</b>	<b>Sentrum - Breivika</b>
<b>Vegeier</b>	<b>TK</b>
<b>Byggherre</b>	<b>TK</b>



### Formålet med prosjektet

Økt opplevd sikkerhet og dermed økt andel syklende og gående bidrar til nullvekstmålet.

### Beskrivelse av tiltaket og tiltakets omfang

For fastlandet er dette tiltaket et nav, med tilkomst til Tromsøya både fra nord og sør. Spesielt koplingen mellom Tromsøbrua og Evjenvegen krever separering mellom alle trafikanter, gitt områdets traktfunksjon, mange uoversiktlige kryss og komplekse trafikkbilde.

Raillkattlia må ses i egen kontekst, med kvikkleireproblematikk. Her har TK og SVV tidligere skisseprosjektert gang- og sykkelløsning i kopling til Evjenvegen.

## Måloppnåelse

### Hovedmål

Prosjektet skal bidra til gå- og sykkelstrategienes hovedmål: *økning i antall syklende i Tromsø, flere skal gå mer og det skal være attraktivt å gå og sykle for alle*. Nøkkelen for å oppnå disse hovedmålene er definerte areal med fysisk tilrettelegging.

### Delmål

Prosjektet bidrar til nevnte strategiers delmål, kort oppsummert som del av et lettfattelig, sammenhengende hovednett med god standard.

### Prosjektets forhold til øvrig mål og planverk

Hovednettet for gående og syklende er vedtatt politisk, og området har en områdeplan som føring i kommuneplanens arealdel, og er vist i arbeidet med sentrumsplanen.

### Prosjektets forhold til øvrige fag / satsingsområder

Strekningen er hovedåren til sentrum fra fastlandet, og er en viktig skolevei. Må også ses i sammenheng med tiltak for Tromsøbrua.

## Disponible midler

Har prosjektet en styringsramme?	Nei
Styringsmål (beløp)	Nei
Styringsmål (kroneverdi)	2023-kroner
Er tallene inkludert mva?	Ja

### Finansieringskilder total kostnad i 2023-kr

Kostnad 2023-kr	BE L	Bompenge r	Drivstoffs - avgift	TK egenand e	TFFK egenand e	MVA refusjo n	Statlig e midler	Annen finansiering

### Handlingsprogram i estimerte 2023-kr

Total kostnad	Forbruk pr 31.12.23	Budsjett 2024	Budsjett 2025	Budsjett 2026	Budsjett 2027	Budsjett 2028	Restbehov etter 2028

#### Kostnadsoverslag utarbeidet

Anslag for full løsning (2019) som man har gått bort fra. Midlene dekker begrensede tiltak langs strekningen.

#### Reguleringsplan til grunn

Nei

#### Hvilken metodikk er benyttet

I/a

#### Usikkerhet i kostnadsoverslag

I/a

#### Usikkerhetsavsetning

Usikkerhet avhenger av valgt løsning.

#### Er prosjektet vurdert av byggherre?

Nei

#### Prosjektet som del av helhet

## Plan og gjennomføring

Forprosjekt		Planfase		Prosjektering		Byggefase		Ferdig
Start	Slutt	Start	Slutt	Start	Slutt	Start	Slutt	

### Utdypning

#### Planstatus

#### Planstatus utdypning

#### Status grunnerverv

#### Forberedende arbeider

#### Forberedende arbeider utdypning

## Tryggere skoleveg distrikt

<b>Satsingsområde</b>	<b>Trafikksikkerhet, bymiljø</b>
<b>Tiltaksområde</b>	<b>Gange, sykkel</b>
<b>Byområde</b>	<b>Barneskolekretser i distriktene</b>
<b>Vegeier</b>	<b>TK / TFFK / SVV</b>
<b>Byggherre</b>	<b>TK / TFFK / SVV</b>
<b>BVA</b>	<b>BVA</b>



### Formålet med prosjektet

Økt opplevd trygghet og dermed flere som ikke må kjøres til skolen bidrar til nullvekstmålet, bedre folkehelse og reduserte klimagassutslipp.

### Beskrivelse av tiltaket og tiltakets omfang

Prioritering av trafikksikkerhetstiltak på skoleveger i distriktet skjer etter utarbeidet tiltaksplan. Målet er å sikre at flere barn kan gå, sykle og benytte skoleskyss til og fra skolen. Det skal gjennomføres en rekke trafikksikkerhetstiltak fra prioritert 1-4 på totalt 10 distriktskoler. Tiltak knyttet til hjertesone (nær skolen) innenfor prioritert 1 er beregnet til å ha en kostnad på ca. 37 mill.

## Måloppnåelse

### Hovedmål

Prosjektet skal tilrettelegge for bedre, tryggere og mer effektive skolereiser til fots, på sykkel og med skoleskyss, i tråd med vedtatt trafikksikkerhetsplan og tiltaksplan distrikt.

### Delmål

Sikrere skoleveger bidrar til større trafikksikkerhet for myke trafikanter og gir verdifull oppgradering nær skolene i distriktet.

### Prosjektets forhold til øvrig mål og planverk

Prosjektet er i tråd med gåstrategi og trafikksikkerhetsplan, begge delprosjekter i Tenk Tromsø.

### Prosjektets forhold til øvrige fag / satsingsområder

Prosjektet bidrar til oppgraderinger av veg- og gatenettet.



## Disponible midler

Har prosjektet en styringsramme?	Nei
Styringsmål (beløp)	Nei
Styringsmål (kroneverdi)	2023-kroner
Er tallene inkludert mva?	Ja

### Finansieringskilder total kostnad i 2023-kr

Kostnad 2023-kr	BE L	Bompenge r	Drivstoffs - avgift	TK egenandel	TFFK egenandel	MVA refusjon	Statlige midler	Annen finansiering

### Handlingsprogram i estimerte 2023-kr

Total kostnad	Regnskap pr 31.12.23	Budsjett 2024	Budsjett 2025	Budsjett 2026	Budsjett 2027	Budsjett 2028	Restbehov etter 2028

**Kostnadsoverslag utarbeidet** 2023

**Reguleringsplan til grunn** Uavklart

**Hvilken metodikk er benyttet** Sekkepost, ikke kostnadsoverslag

**Usikkerhet i kostnadsoverslag**

**Usikkerhetsavsetning**

**Er prosjektet vurdert av byggherre?** Nei

**Prosjektet som del av helhet**

## Plan og gjennomføring

Forprosjekt		Planfase		Prosjektering		Byggefase		Ferdig
Start	Slutt	Start	Slutt	Start	Slutt	Start	Slutt	

### Utdypning

Info om prosjektplan

**Planstatus** Sekkepost, vil variere

**Planstatus utdypning**

**Status grunnerv** Uavklart

**Forberedende arbeider**

**Forberedende arbeider utdypning**

## Blå bybane

<b>Satsingsområde</b>	<b>Framkommelighet, bymiljø</b>
<b>Tiltaksområde</b>	<b>Gange, sykkel</b>
<b>Byområde</b>	<b>Sentrum / Tromsdalen</b>
<b>Vegeier</b>	--
<b>Byggherre</b>	<b>TK / Driver avklares</b>
<b>BVA</b>	<b>BVA 2023</b>



### Formålet med prosjektet

Blå bybane vil gi fotgjengere og syklister et alternativ til å trafikere Tromsøbrua. Denne er krevende med smale fortau og også tidvis utfordrende værforhold. Prosjektet skal tilrettelegge for bedre, tryggere og mer effektive hverdagsreiser til fots og på sykkel, og bidrar slik til nullvekst i personbiltransport gjennom å gjøre det mer attraktivt å ferdes til fots og på sykkel mellom fastlandet og Tromsøya.

### Beskrivelse av tiltaket og tiltakets omfang

Tiltaket omfatter et treårig pilotprosjekt på en båtforbindelse mellom sentrum og Tromsdalen. Tiltaket forutsetter leie av kaier, båter og et driftsopplegg som vil være attraktivt. Tiltaket skal evalueres.

## Måloppnåelse

### Hovedmål

Prosjektet skal bidra til gå- og sykkelstrategienes hovedmål om økning i antall syklende i Tromsø, at flere skal gå mer og at det skal være attraktivt å gå og sykle for alle.

### Delmål

Prosjektet skal bidra til økt gang- og sykkeltrafikk over Tromsøsundet ved å gi et alternativ til strekningen over Tromsøbrua.

### Prosjektets forhold til øvrig mål og planverk

Prosjektet gir et tilbud på en viktig strekning for et godt sammenhengende veinett for gange- og sykkel, og er i tråd med gå- og sykkelstrategien.

### Prosjektets forhold til øvrige fag / satsingsområder

Prosjektet er en viktig del av kommunens arbeid med effektiv arealbruk, fortetting og samordning i bolig-, areal- og transportplanlegging, ved at det blir enklere å gå og sykle mellom Tromsdalen og Tromsø sentrum.

## Disponible midler

<b>Har prosjektet en styringsramme?</b>	Nei
<b>Styringsmål (beløp)</b>	51 mill.kr
<b>Styringsmål (kroneverdi)</b>	2023-kroner
<b>Er tallene inkludert mva?</b>	Ja

### Finansieringskilder total kostnad i 2023-kr

Kostnad 2021-kr	BE L	Bompenge r	Drivstoffs - avgift	TK egenand e	TFFK egenand e	MVA refusjo n	Statlig e midler	Annen finansiering
51	X					X		*

\*Flere av bypakkens investeringsprosjekter medfinansieres av utbyggerbidrag jmfør rekkefølgebestemmelser i tråd med reguleringsplan og utbyggingsavtaler. Utbyggerbidragene synliggjøres på det enkelte prosjekt etter hvert som prosjektet har et modenhetsnivå som detaljerer disse bidragene

### Handlingsprogram i estimerte 2023-kr

Total kostnad	Prognose pr 31.12.23	Budsjett 2024	Budsjett 2025	Budsjett 2026	Budsjett 2027	Budsjett 2028	Restbehov etter 2028
51	0,3	10	15	15	11		

<b>Kostnadsoverslag utarbeidet</b>	2021
<b>Reguleringsplan til grunn</b>	Nei
<b>Hvilken metodikk er benyttet</b>	Overordnet vurdering, mulighetsstudie
<b>Usikkerhet i kostnadsoverslag</b>	
<b>Usikkerhetsavsetning</b>	--
<b>Er prosjektet vurdert av byggherre?</b>	Nei
<b>Prosjektet som del av helhet</b>	

## Plan og gjennomføring

Forprosjekt		Planfase		Prosjektering		Etablering, leie		Drift til
Start	Slutt	Start	Slutt	Start	Slutt	Start	Slutt	
2023	2024					2024	2024	2027

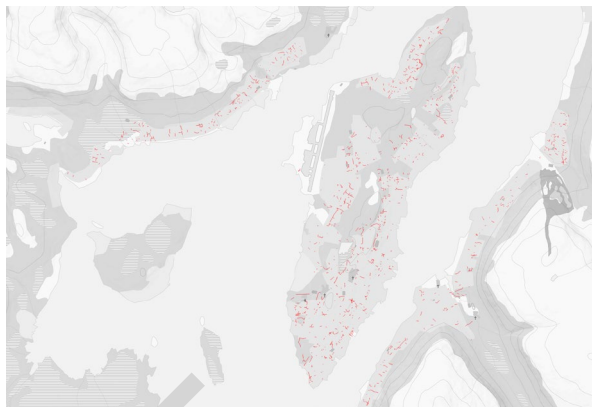
### Utdypning

Info om prosjektplan

<b>Planstatus</b>	Overordnet vurdering, forprosjekt
<b>Planstatus utdypning</b>	
<b>Status grunnerverv</b>	Behov for grunnerverv detaljeres avklares
<b>Forberedende arbeider</b>	Maritime forhold
<b>Forberedende arbeider utdypning</b>	

## Snarveier

<b>Satsingsområde</b>	<b>Trafikksikkerhet</b>
<b>Tiltaksområde</b>	<b>Gange</b>
<b>Byområde</b>	<b>Hele bysonen</b>
<b>Vegeier</b>	<b>TK</b>
<b>Byggherre</b>	<b>TK</b>
<b>BVA</b>	<b>BVA 2023</b>



### Formålet med prosjektet

Økt opplevd sikkerhet og dermed økt andel syklende og gående bidrar til nullvekstmålet.

### Beskrivelse av tiltaket og tiltakets omfang

Tromsø kommune har kartlagt over 300 snarveier i bysonen, og supplerer denne kartleggingen høsten 2023. Det anbefales opprettet et eget prosjekt som tar for seg en prioritering av disse, med tilhørende oppgradering av snarveier som kopler til sentrale målpunkt og med standard som beskrevet i Tenk Tromsøs formingsveileder. Erfaring fra andre byer med byvekstavtaler, spesielt Trondheim, viser at slike prosjekter har stor popularitet og gir stor nytte for relativt lav innsats og kostnad.

## Måloppnåelse

### Hovedmål

Prosjektet skal bidra til gåstrategienes hovedmål: *flere skal gå mer og det skal være attraktivt å gå for alle*. Nøkkelen for å oppnå disse hovedmålene er definerte areal med fysisk tilrettelegging.

### Delmål

Prosjektet bidrar til nevnte strategis delmål, kort oppsummert som del av et lettfattelig, sammenhengende hovednett med god standard.

### Prosjektets forhold til øvrig mål og planverk

Hovednettet for gående er vedtatt politisk, og området har en områdeplan som føring i kommuneplanens arealdel. Snarveiene som er kartlagt er i hovedsak koplet til dette hovednettet.

### Prosjektets forhold til øvrige fag / satsingsområder

Også prosjektet Tryggere skoleveg tar i noen grad for seg snarveier tilgrensende barneskoler. Med snarveier over hele bysonen vil det være mange planer, prosjekter og tiltak tilgrensende.

## Disponible midler

Har prosjektet en styringsramme?	Nei
Styringsmål (beløp)	Nei
Styringsmål (kroneverdi)	2023-kroner
Er tallene inkludert mva?	Ja

### Finansieringskilder total kostnad i 2023-kr

Kostnad 2021-kr	BE L	Bompenger	Drivstoffs-avgift	TK egenandel	TFFK egenandel	MVA refusjon	Statlige midler	Annen finansiering

### Handlingsprogram i estimerte 2023-kr

Total kostnad	Forbruk pr 31.12.23	Budsjett 2024	Budsjett 2025	Budsjett 2026	Budsjett 2027	Budsjett 2028	Restbehov etter 2028

#### Kostnadsoverslag utarbeidet

Anslag for full løsning (2019) som man har gått bort fra. Midlene dekker begrensede tiltak langs strekningen.

#### Reguleringsplan til grunn

Nei

#### Hvilken metodikk er benyttet

I/a

#### Usikkerhet i kostnadsoverslag

I/a

#### Usikkerhetsavsetning

Usikkerhet avhenger av valgt løsning for gjennomføring.

#### Er prosjektet vurdert av byggherre?

Nei

#### Prosjektet som del av helhet

## Plan og gjennomføring

Forprosjekt		Planfase		Prosjektering		Byggefase		Ferdig
Start	Slutt	Start	Slutt	Start	Slutt	Start	Slutt	

### Utdypning

#### Planstatus

#### Planstatus utdypning

#### Status grunnerverv

#### Forberedende arbeider

#### Forberedende arbeider utdypning

# Utvidelse av sykkelbanen på Tromsøbrua.

<b>Satsingsområde</b>	Gående og syklende
<b>Tiltaksområde</b>	Tilrettelegging for sykkel og trafiksikkerhet
<b>Byområde</b>	Tromsøbrua
<b>Vegeier</b>	TFFK
<b>Byggherre</b>	TFFK
<b>BVA</b>	BVA 2023



## Formålet med prosjektet

Prosjektet skal legge til rette for bedre fremkommelighet for syklister på Tromsøbrua.

## Beskrivelse av tiltaket og tiltakets omfang

Dagens gang og sykkelbane er for smal til effektiv trafikkavvikling for gående og syklende, og formålet er å prosjektere en utvidelse av denne. Gang og sykkelveg mot nord er forbeholdt syklister og bane mot sør brukes av gående slik ferdsel er regulert i dag. Det antas at trafikk av elsykler har økt betydelig de senere år og at hastighet for syklende har økt. Det er registrert økt sykkelbruk i forbindelse med innføring av bompenger.

I forbindelse med en utvidelse av sykkelvei mot nord (0,5 m) må utvidelsen også gjøres på fastlandet og på øya (omfattet av fredning). Dette vil berøre en hel del tekniske installasjoner, rekkverk, skilt, stol-per, bom, sperre for bredere og tyngre brøytekjøretøy, og betongtavlen mm. Sykkel-vegbredde på landsidene utvides med inntil 1 m til nærmeste kryss.

## Måloppnåelse

### Hovedmål

Prosjektet bidrar til bedre og sikrere fremkommelighet for syklende over brua.

### Delmål

Prosjektet skal bidra til gå- og sykkelstrategienes hovedmål: *økning i antall syklende i Tromsø, flere skal gå mer og det skal være attraktivt å gå og sykle for alle.*

### Prosjektets forhold til øvrig mål og planverk

Prosjektet er i tråd med gåstrategi, sykkelstrategi og trafiksikkerhetsplan i Tromsø.

### Prosjektets forhold til øvrige fag / satsingsområder

Prosjektet er i tråd med gåstrategi, sykkelstrategi og trafiksikkerhetsplan i Tromsø.

# Utvidelse av sykkelbane Tromsøbrua BVA

## Disponible midler

Har prosjektet en styringsramme?  
Styringsmål (beløp)

Nei  
45-63 mill.kr utvidelse av gangbanen.  
20-30 mill.kr forsterkning av utkragingen.  
2023-kroner  
Ja

Styringsmål (kroneverdi)  
Er tallene inkludert mva?

### Finansieringskilder total kostnad i 2023-kr

Kostnad 2021-kr	BE L	Bompenge r	Drivstoffs - avgift	TK egenandel	TFFK egenandel	MVA refusjon	Statlige midler	Annen finansiering *
X						X		

### Handlingsprogram i estimerte 2023-kr

Total kostnad	Prognose pr 31.12.23	Budsjett 2024	Budsjett 2025	Budsjett 2026	Budsjett 2027	Budsjett 2028	Restbehov etter 2028

Kostnadsoverslag utarbeidet

2023

Reguleringsplan til grunn

Nei

Hvilken metodikk er benyttet

Byggherreoverslag

Usikkerhet i kostnadsoverslag

40 % usikkerhet i tidlig fase før detaljprosjektering.  
Estimat 2023 tilsier 45-63 mill på utvidelse og i tillegg kan dette utløse 20-30 mill forsterkning av bruvingene.

Usikkerhetsavsetning

Er prosjektet vurdert av byggherre?

Ja

Prosjektet som del av helhet

Det planlegges rehabiliteringstiltak på brua.

## Plan og gjennomføring

Forprosjekt		Planfase		Prosjektering		Byggefase		Ferdig
Start	Slutt	Start	Slutt	Start	Slutt	Start	Slutt	
2023	2023	2024	2024	2024	2024	2025	2026	2026

### Utdypning

Info om prosjektplan

Planstatus

Forprosjekt

Planstatus utdypning

Se vedlegg

Status grunnverv

Behov detaljeres gjennom prosjekteringsfasen

Forberedende arbeider

Forberedende arbeider utdypning

Informasjon til interessenter og innbyggere på strekning

# Utvidelse av sykkelbane Tromsøbrua BVA

## Utfyllende informasjon «Utvidelse av sykkelbane Tromsøbrua»

Oppdraget omfatter:

- Det må først gjennomføres beregning av brua for å finne ut om den tåler en breddeutvidelse slik brua er dimensjonert. Hvis det ikke oppnås tilstrekkelig bæreevne, må det sees på om det er muligheter for å forsterke selve brukonstruksjonen før eventuelt utvidelse kan gjennomføres. Kostnadene for forsterkningen er avhengig av metode og dermed usikker på dette stadiet.
- Mulighetsstudie for økt utkraging for breddeutvidelse av sykkelveg mot nord må gjennomføres.
- Prosjektering av økt bredde på "sykkelveg" mot nord, breddeutvidelse fra 2-2,5m inkludert landarealer på Tromsdalssiden og på Tromsøya. Utvidelse på landsiden vil berøre diverse tekniske installasjoner og infrastruktur i bakken. Arbeidene ses i sammenheng med fredningsbestemmelsene for brua.

## Hva er utfordringen med dagens gang og sykkelvei på Tromsøbrua?

Bakgrunnen for tiltaket er at det har vært mange ulykker og nestenulykker mellom møtende syklist.

Eksisterende gang og sykkelvei er fredet, jf. forskrift om fredning av statens kulturhistoriske eiendommer. Dette kan medføre at spesielle hensyn må tas ved breddeutvidelse slik at opprinnelig konstruksjon beholdes så langt mulig. Dette kan gi utfordringer i forhold til byggemetode og det kan bli nødvendig å søke dispensasjon.

Følgende begrensninger kan være aktuelt ved bygging: «Det som vernemyndigheten kommer til å se på er tilpasning til eksisterende gangbane og bru, det bør ikke ses etterpå at det er gjort en utvidelse annet enn at sykkelbanen er blitt bredere. Da er det material-valg, farger og slikt som er viktig. I tillegg må det tenkes at dette skal kunne reverseres. For eksempel bør eksisterende rekkverk flyttes ut, og ikke lages nytt, samt at dekket bør være det samme, at man kun legger nytt på utvidelsen. Dersom dette ikke er gjennomførbart, må det begrunnes og senere må det søkes om dispensasjon.»

Det er nødvendig å gjennomføre prosjekteringsarbeidene for å lage mulige illustrasjoner av utvidelsen for å kunne søke om godkjenning av tiltaket i forhold til fredningsbestemmelsene.



# Utkast prosjektark

## Handlingsprogram 2024-2028

BEL 2015 - 2020  
belønningsmidler

UTKAST

# Snuplass regulering Langnes

<b>Satsingsområde</b>	<b>Buss infrastruktur</b>
<b>Tiltaksområde</b>	<b>Kollektiv</b>
<b>Byområde</b>	<b>Langnes</b>
<b>Vegeier</b>	<b>TK/Avinor</b>
<b>Byggherre</b>	<b>TFFK</b>
<b>Prop. 99S</b>	<b>Finansiert av belønningsmidler og TFFK</b>

## Formålet med prosjektet

Flyplassen i Tromsø er i stor vekst og det planlegges økt og forbedret busstilbud til og fra flyplassen, både for ansatte og reisende.

## Beskrivelse av tiltaket og tiltakets omfang

Som et prosjekt i Tenk Tromsø er det planlagt å etablere nødvendig infrastruktur for buss som hvilemulighet for sjåførere, regulering/snuplass for buss, samt oppstillingsplasser. I første omgang blir det en midlertidig løsning på leide arealer (fra Avinor). Langsiktig mål er å erverve areal der man bygger permanente fasiliteter.

## Måloppnåelse

### Hovedmål

Prosjektet skal tilrettelegge for bedre fasiliteter for lovpålagte hvilepauser for sjåførene og fasiliteter for å oppstille og lade busser. Det skal også gi kollektivsystemet i Tromsø mer fleksibilitet, robusthet og mindre utslipp/tomkjøring.

### Delmål

1. Midlertidig løsning for regulering og hvile-/sjåførfasiliteter frem til 2026.
2. Varig løsning som i tillegg inkluderer oppstilling og lademuligheter.

## Prosjektets forhold til øvrig mål og planverk

Prosjektet gir viktig infrastruktur for en svært viktig offentlig publikumstjeneste. Det bidrar til nullvekstmålet i byveksttalen og målsettinger vedr. trafikk og samferdsel i øvrig offentlig planverk på alle nivåer. Således er det også del av kommunens arbeid med effektiv arealbruk, fortetting og samordning i bolig-, areal- og transportplanlegging.

## Prosjektets forhold til øvrige fag / satsingsområder

## Disponible midler

Har prosjektet en styringsramme?

Nei

Styringsmål (beløp)

10 mill. Tenk Tromsø (40 mill.kr. totalt)

Er tallene inkludert mva?

Ja

### Finansieringskilder total kostnad i 2023-kr

Kostnad 2021-kr	BE L	Bompenge r	Drivstoffs - avgift	TK egenand e l	TFFK egenand e l	MVA refusjo n	Statlig e midler	Annen finansiering
37,5	10				20	7,5		

\*Flere av bypakkens investeringsprosjekter medfinansieres av utbyggerbidrag jmfør rekkefølgebestemmelser i tråd med reguleringsplan og utbyggingsavtaler. Utbyggerbidragene synliggjøres på det enkelte prosjekt etter hvert som prosjektet har et modenhetsnivå som detaljerer disse bidragene

### Handlingsprogram i estimerte 2023-kr

Total kostnad	Regnskap pr 31.12.23	Budsjett 2024	Budsjett 2025	Budsjett 2026	Budsjett 2027	Budsjett 2028	Restbehov etter 2028
40	1	1	1	37			

### Kostnadsoverslag utarbeidet

<b>Reguleringsplan til grunn</b>	Reguleringsarbeid er påbegynt (Avinor)
<b>Hvilken metodikk er benyttet</b>	
<b>Usikkerhet i kostnadsoverslag</b>	Usikkerhet, tidlig fase
<b>Usikkerhetsavsetning</b>	3
<b>Er prosjektet vurdert av byggherre?</b>	Nei
<b>Prosjektet som del av helhet</b>	Prosjektet må være ferdig før neste busskontrakt i Tromsø starter. Dette er koblet opp mot bruk av opsjon i årene 2027-2029

## Plan og gjennomføring

Forprosjekt		Planfase		Prosjektering		Byggefase		Ferdig
Start	Slutt	Start	Slutt	Start	Slutt	Start	Slutt	
2023	2024	2024	2025	2025	2025	2026	2026	2026

### Utdypning

Info om prosjektplan

<b>Planstatus</b>	Regulering pågår
<b>Planstatus utdypning</b>	Avinor kjører planprosess.
<b>Status grunnerverv</b>	Behov for grunnerverv detaljeres gjennom prosjekteringsfasen
<b>Forberedende arbeider</b>	
<b>Forberedende arbeider utdypning</b>	

# Hvilebuer buss Kroken og Skjelnan

<b>Satsingsområde</b>	<b>Kollektiv</b>
<b>Tiltaksområde</b>	<b>Kollektiv</b>
<b>Byområde</b>	<b>Kroken / Skjelnan</b>
<b>Vegeier</b>	<b>TK / TFFK</b>
<b>Byggherre</b>	<b>TFFK</b>
<b>BEL</b>	<b>BEL 2015-2020</b>

## Formålet med prosjektet

Tilgjengeligheten på toalett og pauseromsfasiliteter i Tromsø er viktig for å gi en god arbeidshverdag for sjåførere og bidra til rekruttering. Prosjektet gir fasiliteter for lovpålagte pauser som bedrer trivsel og logistikk for de ansatte i kollektivtrafikken.

## Beskrivelse av tiltaket og tiltakets omfang

Hvilebuer til buss - nybygg. Etablering av hvilebu for sjåførere ved endeholdeplasser ved Malmvegen snuplass og bussholdeplassen ved Skjelnan. Sistnevnte er aktuell dersom linje 24 forlenges fra Kroken sykehjem til Skjelnan.

Ny regulering av Malmvegen snuplass med avsatt areal til hvilebu inngår i reguleringsplanen til øvre Malmvegen.

Planlagt tiltaksområde for hvilebuer til buss Skjelnan og innfartsparkering Skjelnan er i tilknytning til eksisterende snuplass for buss nedenfor Skjelnan skole. Reguleringsplan ble vedtatt i 2020.

## Måloppnåelse

### Hovedmål

Bidra til å skape gode fasiliteter for de som jobber i kollektivtrafikken.

### Delmål

### Prosjektets forhold til øvrig mål og planverk

Prosjektet er en viktig del av det helhetlige kollektiv- og mobilitetssystemet i Tromsø by. Det jobbes med å forlenge bybusstilbudet til Skjelnan, samt å etablere nytt kollektivknutepunkt i Kroken og innfartsparkering på Skjelnan. Disse tre prosjektene henger tett sammen. Kollektivknutepunkt Kroken og innfartsparkering Skjelnan finansieres via bypakke Tenk Tromsø, og hvilebuer til buss har fått tildeling via Belønningsordningen høsten 2021.

### Prosjektets forhold til øvrige fag / satsingsområder

## Disponible midler

<b>Har prosjektet en styringsramme?</b>	Nei
<b>Styringsmål (beløp)</b>	5,5 mill.kr
<b>Styringsmål (kroneverdi)</b>	2023-kroner
<b>Er tallene inkludert mva?</b>	Ja

### Finansieringskilder total kostnad i 2023-kr

Kostnad 2021-kr	BE L	Bompenger	Drivstoffavgift	TK egenandel	TFFK egenandel	MVA refusjon	Statlige midler	Annen finansiering
5,5	5*					0,5		

### Handlingsprogram i estimerte 2023-kr

Total kostnad	Regnskap pr 31.12.23	Budsjett 2024	Budsjett 2025	Budsjett 2026	Budsjett 2027	Budsjett 2028	Restbehov etter 2028
5,5	0	0,5	5				

### Kostnadsoverslag utarbeidet

**Reguleringsplan til grunn** Ja

**Hvilken metodikk er benyttet**

**Usikkerhet i kostnadsoverslag**

**Usikkerhetsavsetning** 0,5 ,mill. 2022-kr

**Er prosjektet vurdert av byggherre?** Nei

**Prosjektet som del av helhet** Skjelnan gjennomføres samtidig med oppgradering av holdeplass og innfartsparkering.

## Plan og gjennomføring

Forprosjekt		Planfase		Prosjektering		Byggefase		Ferdig
Start	Slutt	Start	Slutt	Start	Slutt	Start	Slutt	
2024	2024	2024	2024	2025	2026	2025	2026	2028

### Utdypning

Info om prosjektplan

**Planstatus** Reguleringsplan OK.

**Planstatus utdypning**

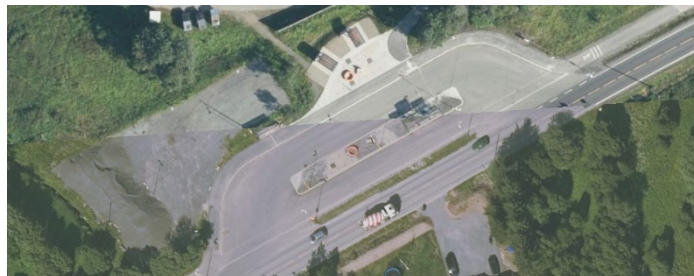
**Status grunnerverv** Behov for grunnerverv detaljeres gjennom prosjekteringsfasen

**Forberedende arbeider**

**Forberedende arbeider utdypning**

# Storelva innfartsparkering

<b>Satsingsområde</b>	<b>Kollektivtransport</b>
<b>Tiltaksområde</b>	<b>Kollektiv, innfartsparkering</b>
<b>Byområde</b>	<b>Storelva</b>
<b>Vegeier</b>	<b>TFFK og TK</b>
<b>Byggherre</b>	<b>TFFK</b>
<b>Prop. 99S</b>	<b>Prosjekter med tilknytning bypakken</b>



## Formålet med prosjektet

Innfartsparkering skal understøtte nullvekstmålet, primært ved å gi økt andel reisende med buss, men også ved å bidra til redusert trafikk, kø, støv og støy. Plassert ved overgang fra lavfrekvent til høyfrekvent busstilbud gir de trafikanter som bor utenfor det nære byområdet, tilgang til høyfrekvent busstilbud med bruk av bil fram til tilbudet.

## Beskrivelse av tiltaket og tiltakets omfang

I dag er det ikke parkeringsmuligheter for de som bor utenfor byområdet. Mange pendlere som i dag kjører inn til byen har ytret ønske om innfartsparkeringer for så å reise videre med buss til sitt arbeidssted. Innfartsparkeringer skal gjøre det mulig for de som bor utenfor byområdet å koble seg på bybusstilbudet. Dette vil skape flere bussreiser og redusere personbiltrafikken. Opprinnelig var det antatt at et tiltak med innfartsparkering i Storelva kunne gjennomføres etter at vedtak om endring av arealformål ble fattet av planmyndighet etter forenklet prosess. Etter dialog med planmyndighet er det avklart at det er behov for å rydde opp i plansituasjonen, i hovedsak på grunn av behov for ny adkomst fra/til fylkesveien. Det ble i 2022 jobbet med prosjektering for å beregne kostnader av etablering av adkomst, asfaltering, belysning og ladeinfrastruktur, og det jobbes med hensynet til kryssende gang- og sykkeltrafikk, samt lokal natur. En avklaring på veien videre blir foretatt siste halvdel av 2023.

## Måloppnåelse

### Hovedmål

Prosjektet bidrar til nullvekstmålet ved å gi trafikanter utenfor byområdet tilgang til høyfrekvent bybusstilbud, og dermed flytte flere over på bussreiser i byområdet.

### Delmål

Prosjektet bidrar til mindre utslipp gjennom økt bruk av buss, og gir bedre bomiljø.

### Prosjektets forhold til øvrig mål og planverk

Prosjektet er i tråd med kollektivstrategi for Tromsø.

### Prosjektets forhold til øvrige fag / satsingsområder

## Disponible midler

<b>Har prosjektet en styringsramme?</b>	Nei
<b>Styringsmål (beløp)</b>	4,0 mill.kr
<b>Styringsmål (kroneverdi)</b>	2021-kroner
<b>Er tallene inkludert mva?</b>	Ja

### Finansieringskilder total kostnad i 2021-kr

Kostnad 2021-kr	BE L	Bompenge r	Drivstoffs - avgift	TK egenand e	TFFK egenand e	MVA refusjo n	Statlig e midler	Annen finansiering
4,0								*3,0 mill

\* Tildelt 3,0 mill. til planlegging over fylkeskommunalt budsjett (2021)

### Handlingsprogram i estimerte 2023-kr

Total kostnad	Forbruk pr 31.12.23	Budsjett 2024	Budsjett 2025	Budsjett 2026	Budsjett 2027	Budsjett 2028	Restbehov etter 2028
4,0	0,6	1,4	2,0	0	0	0	0

<b>Kostnadsoverslag utarbeidet</b>	2022
<b>Reguleringsplan til grunn</b>	Nei
<b>Hvilken metodikk er benyttet</b>	Kostnadsestimat
<b>Usikkerhet i kostnadsoverslag</b>	Ikke beregnet
<b>Usikkerhetsavsetning</b>	Ikke vurdert enda
<b>Er prosjektet vurdert av byggherre?</b>	Ja
<b>Prosjektet som del av helhet</b>	

## Plan og gjennomføring

Forprosjekt		Planfase		Prosjektering		Byggefase		Ferdig
Start	Slutt	Start	Slutt	Start	Slutt	Start	Slutt	
2022	2022	2023	2024	2023	2024	2024	2024	2024

### Utdypning

<b>Planstatus</b>	Skal detaljreguleres
<b>Planstatus utdypning</b>	Estimert oppstart årsskifte 23/24.
<b>Status grunnerv</b>	Ikke avklart på nåværende tidspunkt
<b>Forberedende arbeider</b>	Statusmøte med TK 20.oktober.
<b>Forberedende arbeider utdypning</b>	